



ระบบประกันคุณภาพการศึกษา
โรงเรียนเทพศิรินทร์ นนทบุรี
ปีการศึกษา ๒๕๕๗

สำนักงานเขตพื้นที่การศึกษามัธยมศึกษา เขต ๓
สำนักงานคณะกรรมการการศึกษาขั้นพื้นฐาน



รายงานผลการดำเนินงานระบบประกันคุณภาพการศึกษา

โรงเรียนเทพศิรินทร์ นนทบุรี

ปีการศึกษา ๒๕๕๗

โรงเรียนเทพศิรินทร์ นนทบุรี มีการดำเนินงานตามกระบวนการประกันคุณภาพภายในสถานศึกษา ซึ่งเป็นการดำเนินการที่ได้ยึดถือและปฏิบัติตามกระบวนการอย่างครบถ้วน และเกิดจากความร่วมมือของทุกภาคส่วนที่เกี่ยวข้องทั้งในและนอกสถานศึกษา โดยดำเนินงานตามกระบวนการประกันคุณภาพการศึกษาทั้ง ๘ องค์ประกอบ ซึ่งต้องใช้หลักการมีส่วนร่วมและการดำเนินงานตามระบบวงจรคุณภาพ PDCA ดังต่อไปนี้

องค์ประกอบที่ ๑ กำหนดมาตรฐานการศึกษาของสถานศึกษา

โรงเรียนมีการกำหนดมาตรฐานการศึกษา โดยใช้มาตรฐานการศึกษาของสำนักงานคณะกรรมการการศึกษาขั้นพื้นฐานที่กำหนดไว้ทั้ง ๑๕ มาตรฐาน ๖๕ ตัวบ่งชี้ เป็นมาตรฐานการศึกษาของโรงเรียน ซึ่งทางโรงเรียนได้พิจารณาแล้วว่าทั้ง ๑๕ มาตรฐาน ๖๕ ตัวบ่งชี้ นี้ จะสามารถพัฒนาคุณภาพการศึกษาของโรงเรียนให้ดียิ่งขึ้นไป โดยมีการกำหนดค่าเป้าหมายความสำเร็จของมาตรฐานและตัวบ่งชี้จากคณะกรรมการบริหารมาตรฐานการศึกษาของโรงเรียน โดยทางโรงเรียนมีการประชาสัมพันธ์มาตรฐานการศึกษาของโรงเรียนให้แก่บุคลากรภายในโรงเรียนและสาธารณชนได้รับทราบจากช่องทางติดต่อทุกช่องทางของโรงเรียน ดังนั้นโรงเรียนจึงได้จัดทำโครงการ และพัฒนาการดำเนินงานที่สอดคล้องกับวิสัยทัศน์ พันธกิจ เป้าประสงค์ที่ตอบสนองมาตรฐานการศึกษาอย่างมีทิศทางและเป้าหมายในการจัดการศึกษา การบริหารงานอย่างมีส่วนร่วม ส่งเสริมอัตลักษณ์ของโรงเรียน คือ สุภาพบุรุษ สุภาพสตรี ลูกแม่รำเพย การดำเนินงานของโรงเรียนที่สอดคล้องกับมาตรฐานการศึกษา โดยเน้นการมีส่วนร่วมของบุคลากร ส่งเสริมความเข้มแข็งของอัตลักษณ์ของโรงเรียนและมีการดำเนินงานตามระบบวงจรคุณภาพ PDCA





ประกาศโรงเรียนเทพศิรินทร์ นนทบุรี
เรื่อง กำหนดค่าเป้าหมายความสำเร็จของมาตรฐานการศึกษาโรงเรียนเทพศิรินทร์ นนทบุรี
ปีการศึกษา ๒๕๕๗

โรงเรียนเทพศิรินทร์ นนทบุรี ได้กำหนดมาตรฐานการศึกษาของโรงเรียน โดยอิงจากมาตรฐาน การศึกษาระดับการศึกษาขั้นพื้นฐาน กระทรวงศึกษาธิการ ซึ่งในปีการศึกษา ๒๕๕๗ นี้ โรงเรียนได้กำหนด ค่าเป้าหมายความสำเร็จทุกมาตรฐานและตัวบ่งชี้ โดยมีการดำเนินงานโครงการ กิจกรรม เพื่อขับเคลื่อน และพัฒนาการศึกษาให้เป็นไปอย่างต่อเนื่องและมีประสิทธิภาพ ดังนี้

ด้านที่ ๑ มาตรฐานด้านคุณภาพผู้เรียน

มาตรฐานที่ ๑ ผู้เรียนมีสุขภาวะที่ดีและมีสุนทรียภาพ (๕ คะแนน)

ตัวบ่งชี้	ร้อยละ ที่ได้ ระดับ ๓ ขึ้นไป	ค่า น้ำหนัก	คะแนน ที่ได้	เทียบ ระดับ คุณภาพ	แปล คุณภาพ
๑.๑ มีสุขนิสัยในการดูแลสุขภาพและออกกำลังกายสม่ำเสมอ	๘๕.๕๐	๐.๕๐	๐.๔๒	๔	ดีมาก
๑.๒ มีน้ำหนัก ส่วนสูง และสมรรถภาพทางกาย ตามเกณฑ์มาตรฐาน	๘๕.๐๐	๐.๕๐	๐.๔๒	๔	ดีมาก
๑.๓ ป้องกันตนเองจากสิ่งเสพติดให้โทษและ หลีกเลี่ยงตนเองจากสภาวะที่เสี่ยงต่อความรุนแรง โรคร้าย อุบัติเหตุ และปัญหาทางเพศ	๙๕.๐๐	๑.๐๐	๐.๙๕	๕	ดีเยี่ยม
๑.๔ เห็นคุณค่าในตนเอง มีความมั่นใจ กล้า แสดงออกอย่างเหมาะสม	๘๘.๕๐	๑.๐๐	๐.๘๘	๔	ดีมาก
๑.๕ มีมนุษยสัมพันธ์ที่ดีและให้เกียรติผู้อื่น	๙๓.๐๐	๑.๐๐	๐.๙๓	๕	ดีเยี่ยม
๑.๖ สร้างผลงานจากการเข้าร่วมกิจกรรมด้าน ศิลปะ ดนตรี/นาฏศิลป์ กีฬา/นันทนาการ	๘๕.๐๐	๑.๐๐	๐.๘๕	๔	ดีมาก
ค่าเป้าหมายระดับคุณภาพมาตรฐานที่ ๑		๕.๐๐	๔.๔๕	๔	ดีมาก

มาตรฐานที่ ๒ ผู้เรียนมีคุณธรรม จริยธรรม และค่านิยมที่พึงประสงค์ (๕ คะแนน)

ตัวบ่งชี้	ร้อยละ ที่ได้ ระดับ ๓ ขึ้นไป	ค่า น้ำหนัก	คะแนน ที่ได้	เทียบ ระดับ คุณภาพ	แปล คุณภาพ
๒.๑ มีคุณลักษณะที่พึงประสงค์ตามหลักสูตร	๙๐.๒๕	๒.๐๐	๑.๘๐	๕	ดีเยี่ยม
๒.๒ เอื้ออาทรผู้อื่น และกตัญญูทวดเวที่ต่อผู้มีพระคุณ	๘๖.๐๐	๑.๐๐	๐.๘๖	๔	ดีมาก
๒.๓ ยอมรับความคิดและวัฒนธรรมที่แตกต่าง	๙๐.๐๐	๑.๐๐	๐.๙๐	๕	ดีเยี่ยม
๒.๔ ตระหนัก รู้คุณค่า ร่วมอนุรักษ์และพัฒนาสิ่งแวดล้อม	๘๖.๕๐	๑.๐๐	๐.๘๖	๔	ดีมาก
ค่าเป้าหมายระดับคุณภาพมาตรฐานที่ ๒		๕.๐๐	๔.๔๒	๔	ดีมาก

มาตรฐานที่ ๓ ผู้เรียนมีทักษะในการแสวงหาความรู้ด้วยตนเอง รักเรียนรู้ และพัฒนาตนเองอย่างต่อเนื่อง (๕ คะแนน)

ตัวบ่งชี้	ร้อยละ ที่ได้ ระดับ ๓ ขึ้นไป	ค่า น้ำหนัก	คะแนน ที่ได้	เทียบ ระดับ คุณภาพ	แปล คุณภาพ
๓.๑ มีนิสัยรักการอ่านและแสวงหาความรู้ด้วยตนเองจากห้องสมุด แหล่งเรียนรู้ และสื่อต่าง ๆ รอบตัว	๘๙.๖๑	๒.๐๐	๑.๗๙	๔	ดีมาก
๓.๒ มีทักษะในการอ่าน ฟัง ดู พูด เขียน และตั้งคำถามเพื่อค้นคว้าหาความรู้เพิ่มเติม	๘๗.๐๐	๑.๐๐	๐.๘๗	๔	ดีมาก
๓.๓ เรียนรู้ร่วมกันเป็นกลุ่ม แลกเปลี่ยนความคิดเห็นเพื่อการเรียนรู้ระหว่างกัน	๙๑.๐๐	๑.๐๐	๐.๙๑	๕	ดีเยี่ยม
๓.๔ ใช้เทคโนโลยีในการเรียนรู้และนำเสนอผลงาน	๙๑.๐๐	๑.๐๐	๐.๙๑	๕	ดีเยี่ยม
ค่าเป้าหมายระดับคุณภาพมาตรฐานที่ ๓		๕.๐๐	๔.๔๘	๔	ดีมาก

มาตรฐานที่ ๔ ผู้เรียนมีความสามารถในการคิดอย่างเป็นระบบ คิดสร้างสรรค์ ตัดสินใจแก้ปัญหาได้อย่างมีเหตุผล (๕ คะแนน)

ตัวบ่งชี้	ร้อยละ ที่ได้ ระดับ ๓ ขึ้นไป	ค่าน้ำหนัก	คะแนน ที่ได้	เทียบ ระดับ คุณภาพ	แปล คุณภาพ
๔.๑ สรุปความคิดจากเรื่องที่อ่าน ฟัง และดู และสื่อสารโดยการพูด หรือเขียน ตามความคิดของตนเอง	๙๐.๐๐	๒.๐๐	๑.๘๐	๕	ดีเยี่ยม
๔.๒ นำเสนอวิธีคิด วิธีแก้ปัญหาด้วยภาษาหรือวิธีการของตนเอง	๙๐.๐๐	๑.๐๐	๐.๙๐	๕	ดีเยี่ยม
๔.๓ กำหนดเป้าหมาย คาดการณ์ ตัดสินใจแก้ปัญหาโดยมีเหตุผลประกอบ	๙๐.๐๐	๑.๐๐	๐.๙๐	๕	ดีเยี่ยม
๔.๔ ความคิดริเริ่มและสร้างสรรค์ผลงาน ด้วยความภาคภูมิใจ	๙๐.๐๐	๑.๐๐	๐.๙๐	๕	ดีเยี่ยม
ค่าเป้าหมายระดับคุณภาพมาตรฐานที่ ๔		๕.๐๐	๔.๕๐	๕	ดีเยี่ยม

มาตรฐานที่ ๕ ผู้เรียนมีความรู้และทักษะที่จำเป็นตามหลักสูตร (๕ คะแนน)

ตัวบ่งชี้	ระดับที่ได้	ค่าน้ำหนัก	คะแนน ที่ได้	เทียบระดับ คุณภาพ	แปล คุณภาพ
๕.๑ ผลสัมฤทธิ์ทางการเรียนเฉลี่ยอยู่ในระดับดีขึ้นไป	๔	๑.๐๐	๐.๘๐	๔	ดีมาก
๕.๒ ผลการประเมินสมรรถนะสำคัญอยู่ในระดับผ่านเกณฑ์	๕	๑.๐๐	๑.๐๐	๕	ดีเยี่ยม
๕.๓ ผลการประเมินการอ่าน คิด วิเคราะห์ และเขียนอยู่ในระดับผ่านเกณฑ์	๕	๒.๐๐	๒.๐๐	๕	ดีเยี่ยม
๕.๔ ผลการทดสอบระดับชาติเฉลี่ยมีพัฒนาการที่ดีขึ้นกว่าเดิม	๕	๑.๐๐	๑.๐๐	๕	ดีเยี่ยม
ค่าเป้าหมายระดับคุณภาพมาตรฐานที่ ๕		๕.๐๐	๔.๘๐	๕	ดีเยี่ยม

มาตรฐานที่ ๖ ผู้เรียนมีทักษะในการทำงาน รักการทำงาน สามารถทำงานร่วมกับผู้อื่นได้และมีเจตคติที่ดี
ต่ออาชีพสุจริต (๕ คะแนน)

ตัวบ่งชี้	ร้อยละ ที่ได้ ระดับ ๓ ขึ้นไป	ค่าน้ำหนัก	คะแนน ที่ได้	เทียบ ระดับ คุณภาพ	แปล คุณภาพ
๖.๑ วางแผนการทำงานและดำเนินการจนสำเร็จ	๙๕.๐๐	๒.๐๐	๑.๙๐	๕	ดีเยี่ยม
๖.๒ ทำงานอย่างมีความสุข มุ่งมั่นพัฒนางานและภูมิใจในผลงานตนเอง	๙๕.๐๐	๑.๐๐	๐.๙๕	๕	ดีเยี่ยม
๖.๓ ทำงานร่วมกับผู้อื่นได้	๙๕.๐๐	๑.๐๐	๐.๙๕	๕	ดีเยี่ยม
๖.๔ มีความรู้สึกที่ดีต่ออาชีพสุจริตและหาความรู้เกี่ยวกับอาชีพที่ตนเองสนใจ	๙๕.๐๐	๑.๐๐	๐.๙๕	๕	ดีเยี่ยม
ค่าเป้าหมายระดับคุณภาพมาตรฐานที่ ๖		๕.๐๐	๔.๗๕	๕	ดีเยี่ยม

ด้านที่ ๒ มาตรฐานด้านการจัดการศึกษา

มาตรฐานที่ ๗ ครูปฏิบัติงานตามบทบาทหน้าที่อย่างมีประสิทธิภาพและเกิดประสิทธิผล (๑๐ คะแนน)

ตัวบ่งชี้	ร้อยละ ที่ได้ ระดับ ๓ ขึ้นไป	ค่า น้ำหนัก	คะแนน ที่ได้	เทียบ ระดับ คุณภาพ	แปล คุณภาพ
๗.๑ ครูมีการกำหนดเป้าหมายคุณภาพผู้เรียนทั้งด้านความรู้ทักษะกระบวนการสมรรถนะ และคุณลักษณะที่พึงประสงค์	๙๙.๕๐	๑.๐๐	๐.๙๙	๕	ดีเยี่ยม
๗.๒ ครูมีการวิเคราะห์ผู้เรียนเป็นรายบุคคลและใช้ข้อมูลในการวางแผนการจัดการเรียนรู้เพื่อพัฒนาศักยภาพของผู้เรียน	๙๙.๕๐	๑.๐๐	๐.๙๙	๕	ดีเยี่ยม
๗.๓ ครูออกแบบและจัดการเรียนรู้ที่ตอบสนองความแตกต่างระหว่างบุคคลและพัฒนาการทางสติปัญญา	๑๐๐	๒.๐๐	๒.๐๐	๕	ดีเยี่ยม
๗.๔ ครูใช้สื่อและเทคโนโลยีที่เหมาะสมผนวกกับการนำบริบทและภูมิปัญญาของท้องถิ่นมาบูรณาการในการจัดการเรียนรู้	๙๙.๐๐	๑.๐๐	๐.๙๙	๕	ดีเยี่ยม
๗.๕ ครูมีการวัดและประเมินผลที่มุ่งเน้นการพัฒนาการเรียนรู้ของผู้เรียนด้วยวิธีการที่หลากหลาย	๙๙.๕๐	๑.๐๐	๐.๙๙	๕	ดีเยี่ยม
๗.๖ ครูให้คำแนะนำ คำปรึกษา และแก้ไขปัญหามาให้ผู้เรียนทั้งด้านการเรียนและคุณภาพชีวิตด้วยความเสมอภาค	๑๐๐	๑.๐๐	๑.๐๐	๕	ดีเยี่ยม
๗.๗ ครูมีการศึกษา วิจัยและพัฒนาการจัดการเรียนรู้ในวิชาที่ตนรับผิดชอบ และใช้ผลในการปรับการสอน	๙๗.๐๐	๑.๐๐	๐.๙๗	๕	ดีเยี่ยม
๗.๘ ครูประพฤติปฏิบัติตนเป็นแบบอย่างที่ดีและเป็นสมาชิกที่ดีของสถานศึกษา	๑๐๐	๑.๐๐	๑.๐๐	๕	ดีเยี่ยม
๗.๙ ครูจัดการเรียนการสอนตามวิชาที่ได้รับมอบหมายเต็มเวลา เต็มความสามารถ	๑๐๐	๑.๐๐	๑.๐๐	๕	ดีเยี่ยม
ค่าเป้าหมายระดับคุณภาพมาตรฐานที่ ๗		๑๐.๐๐	๙.๙๓	๕	ดีเยี่ยม

มาตรฐานที่ ๘ ผู้บริหารปฏิบัติงานตามบทบาทหน้าที่อย่างมีประสิทธิภาพและ เกิดประสิทธิผล
(๑๐ คะแนน)

ตัวบ่งชี้	ระดับ ที่ได้	ค่า น้ำหนัก	คะแนน ที่ได้	เทียบ ระดับ คุณภาพ	แปล คุณภาพ
๘.๑ ผู้บริหารมีวิสัยทัศน์ ภาวะผู้นำ และความคิดริเริ่มที่เน้นการพัฒนาผู้เรียน	๕	๑.๐๐	๑.๐๐	๕	ดีเยี่ยม
๘.๒ ผู้บริหารใช้หลักการบริหารแบบมีส่วนร่วมและใช้ข้อมูลผลการประเมิน หรือผลการวิจัยเป็นฐานคิดทั้งด้านวิชาการและการจัดการ	๕	๒.๐๐	๒.๐๐	๕	ดีเยี่ยม
๘.๓ ผู้บริหารสามารถบริหารจัดการการศึกษาให้บรรลุเป้าหมายตามที่กำหนดไว้ในแผนปฏิบัติการ	๕	๒.๐๐	๒.๐๐	๕	ดีเยี่ยม
๘.๔ ผู้บริหารส่งเสริมและพัฒนาศักยภาพบุคลากรให้พร้อมรับ การกระจายอำนาจ	๕	๒.๐๐	๒.๐๐	๕	ดีเยี่ยม
๘.๕ นักเรียน ผู้ปกครอง และชุมชนพึงพอใจผลการบริหารการจัดการศึกษา	๕	๑.๐๐	๑.๐๐	๕	ดีเยี่ยม
๘.๖ ผู้บริหารให้คำแนะนำ คำปรึกษาทางวิชาการและเอาใจใส่ การจัดการศึกษาเต็มศักยภาพและเต็มเวลา	๕	๒.๐๐	๒.๐๐	๕	ดีเยี่ยม
ค่าเป้าหมายระดับคุณภาพมาตรฐานที่ ๘		๑๐.๐๐	๑๐.๐๐	๕	ดีเยี่ยม

มาตรฐานที่ ๙ คณะกรรมการสถานศึกษา และผู้ปกครอง ชุมชน ปฏิบัติงานตามบทบาทหน้าที่อย่างมีประสิทธิภาพและเกิดประสิทธิผล (๕ คะแนน)

ตัวบ่งชี้	ระดับ ที่ได้	ค่า น้ำหนัก	คะแนน ที่ได้	เทียบ ระดับ คุณภาพ	แปล คุณภาพ
๙.๑ คณะกรรมการสถานศึกษารู้และปฏิบัติหน้าที่ตามที่ระเบียบกำหนด	๕	๒.๐๐	๒.๐๐	๕	ดีเยี่ยม
๙.๒ คณะกรรมการสถานศึกษากำกับ ติดตาม ดูแล และขับเคลื่อนการดำเนินงานของสถานศึกษาให้บรรลุผลสำเร็จตามเป้าหมาย	๕	๑.๐๐	๑.๐๐	๕	ดีเยี่ยม
๙.๓ ผู้ปกครองและชุมชนเข้ามามีส่วนร่วมในการพัฒนา สถานศึกษา	๕	๒.๐๐	๒.๐๐	๕	ดีเยี่ยม
ค่าเป้าหมายระดับคุณภาพมาตรฐานที่ ๙		๕.๐๐	๕.๐๐	๕	ดีเยี่ยม

มาตรฐานที่ ๑๐ สถานศึกษามีการจัดหลักสูตรกระบวนการเรียนรู้ และกิจกรรมพัฒนาคุณภาพผู้เรียน
 อย่างเป็นรูปธรรม (๑๐ คะแนน)

ตัวบ่งชี้	ระดับ ที่ได้	ค่า น้ำหนัก	คะแนน ที่ได้	เทียบ ระดับ คุณภาพ	แปล คุณภาพ
๑๐.๑ หลักสูตรสถานศึกษาเหมาะสมและสอดคล้อง กับท้องถิ่น	๕	๒.๐๐	๒.๐๐	๕	ดีเยี่ยม
๑๐.๒ จัดรายวิชาเพิ่มเติมที่หลากหลายให้ผู้เรียน เลือกเรียนตาม ความถนัด ความสามารถและ ความสนใจ	๕	๒.๐๐	๒.๐๐	๕	ดีเยี่ยม
๑๐.๓ จัดกิจกรรมพัฒนาผู้เรียนที่ส่งเสริมและ ตอบสนองความต้องการ ความสามารถ ความถนัด และความสนใจของผู้เรียน	๕	๑.๐๐	๑.๐๐	๕	ดีเยี่ยม
๑๐.๔ สนับสนุนให้ครูจัดกระบวนการเรียนรู้ที่ ให้ผู้เรียนได้ลงมือปฏิบัติจริง จนสรุปความรู้ได้ ด้วยตนเอง	๕	๑.๐๐	๑.๐๐	๕	ดีเยี่ยม
๑๐.๕ นิเทศภายใน กำกับ ติดตามตรวจสอบ และนำ ผลไปปรับปรุงการเรียนการสอนอย่างสม่ำเสมอ	๕	๒.๐๐	๒.๐๐	๕	ดีเยี่ยม
๑๐.๖ จัดระบบดูแลช่วยเหลือผู้เรียนที่มี ประสิทธิภาพและครอบคลุมถึงผู้เรียนทุกคน	๕	๒.๐๐	๒.๐๐	๕	ดีเยี่ยม
ค่าเป้าหมายระดับคุณภาพมาตรฐานที่ ๑๐		๑๐.๐๐	๑๐.๐๐	๕	ดีเยี่ยม

มาตรฐานที่ ๑๑ สถานศึกษามีการจัดสภาพแวดล้อม และการบริการที่ส่งเสริมให้ผู้เรียนพัฒนา
 เต็มศักยภาพ (๑๐ คะแนน)

ตัวบ่งชี้	ระดับ ที่ได้	ค่า น้ำหนัก	คะแนน ที่ได้	เทียบ ระดับ คุณภาพ	แปล คุณภาพ
๑๑.๑ ห้องเรียน ห้องปฏิบัติการ อาคารเรียนมั่นคง สะอาดและปลอดภัย มีสิ่งอำนวยความสะดวกพอเพียง อยู่ในสภาพใช้การได้ดี สภาพแวดล้อมร่มรื่น และมีแหล่งเรียนรู้สำหรับ ผู้เรียน	๕	๔.๐๐	๔.๐๐	๕	ดีเยี่ยม
๑๑.๒ จัดโครงการ กิจกรรมที่ส่งเสริมสุขภาพอนามัย และความปลอดภัยของผู้เรียน	๕	๓.๐๐	๓.๐๐	๕	ดีเยี่ยม
๑๑.๓ จัดห้องสมุดที่ให้บริการสื่อและเทคโนโลยีสารสนเทศที่เอื้อให้ผู้เรียนเรียนรู้ด้วยตนเอง และหรือเรียนรู้แบบมีส่วนร่วม	๕	๓.๐๐	๓.๐๐	๕	ดีเยี่ยม
ค่าเป้าหมายระดับคุณภาพมาตรฐานที่ ๑๑		๑๐.๐๐	๑๐.๐๐	๕	ดีเยี่ยม

มาตรฐานที่ ๑๒ สถานศึกษามีการประกันคุณภาพภายในของสถานศึกษาตามที่กำหนดในกฎกระทรวง
 (๕ คะแนน)

ตัวบ่งชี้	ระดับ ที่ได้	ค่า น้ำหนัก	คะแนน ที่ได้	เทียบ ระดับ คุณภาพ	แปล คุณภาพ
๑๒.๑ กำหนดมาตรฐานการศึกษาของสถานศึกษา	๕	๑.๐๐	๑.๐๐	๕	ดีเยี่ยม
๑๒.๒ จัดทำและดำเนินการตามแผนพัฒนาการจัดการศึกษาของสถานศึกษาที่มุ่งพัฒนาคุณภาพตามมาตรฐานการศึกษาของสถานศึกษา	๕	๑.๐๐	๑.๐๐	๕	ดีเยี่ยม
๑๒.๓ จัดระบบข้อมูลสารสนเทศและใช้สารสนเทศในการบริหารจัดการ เพื่อพัฒนาคุณภาพสถานศึกษา	๕	๑.๐๐	๑.๐๐	๕	ดีเยี่ยม
๑๒.๔ ติดตามตรวจสอบ และประเมินคุณภาพภายในตามมาตรฐานการศึกษาของสถานศึกษา	๕	๐.๕๐	๐.๕๐	๕	ดีเยี่ยม
๑๒.๕ นำผลการประเมินคุณภาพทั้งภายในและภายนอกไปใช้ วางแผนพัฒนาคุณภาพการศึกษาอย่างต่อเนื่อง	๕	๐.๕๐	๐.๕๐	๕	ดีเยี่ยม
๑๒.๖ จัดทำรายงานประจำปีที่เป็นรายงานการประเมินคุณภาพภายใน	๕	๑.๐๐	๑.๐๐	๕	ดีเยี่ยม
ค่าเป้าหมายระดับคุณภาพมาตรฐานที่ ๑๒		๕.๐๐	๕.๐๐	๕	ดีเยี่ยม

ด้านที่ ๓ มาตรฐานด้านการสร้างสังคมแห่งการเรียนรู้

มาตรฐานที่ ๑๓ สถานศึกษามีการสร้าง ส่งเสริมสนับสนุน ให้สถานศึกษาเป็นสังคม แห่งการเรียนรู้
(๑๐ คะแนน)

ตัวบ่งชี้	ระดับ ที่ได้	ค่า น้ำหนัก	คะแนน ที่ได้	เทียบ ระดับ คุณภาพ	แปล คุณภาพ
๑๓.๑ มีการสร้างและพัฒนาแหล่งเรียนรู้ภายใน สถานศึกษาและใช้ประโยชน์จากแหล่งเรียนรู้ทั้ง ภายในและภายนอก สถานศึกษาเพื่อพัฒนาการ เรียนรู้ของผู้เรียนและบุคลากรของสถานศึกษา รวมทั้งผู้ที่เกี่ยวข้อง	๕	๕.๐๐	๕.๐๐	๕	ดีเยี่ยม
๑๓.๒ มีการแลกเปลี่ยนเรียนรู้ระหว่างบุคลากร ภายในสถานศึกษาระหว่างสถานศึกษากับครอบครัว ชุมชน และองค์กรที่เกี่ยวข้อง	๕	๕.๐๐	๕.๐๐	๕	ดีเยี่ยม
ค่าเป้าหมายระดับคุณภาพมาตรฐานที่ ๑๓		๑๐.๐๐	๑๐.๐๐	๕	ดีเยี่ยม

ด้านที่ ๔ มาตรฐานด้านอัตลักษณ์ของสถานศึกษา

มาตรฐานที่ ๑๔ การพัฒนาสถานศึกษาให้บรรลุ เป้าหมายตามวิสัยทัศน์ ปรัชญา และจุดเน้นที่กำหนดขึ้น
(๕ คะแนน)

ตัวบ่งชี้	ระดับ ที่ได้	ค่า น้ำหนัก	คะแนน ที่ได้	เทียบ ระดับ คุณภาพ	แปล คุณภาพ
๑๔.๑ จัดโครงการ กิจกรรมที่ส่งเสริมให้ผู้เรียนบรรลุ ตามเป้าหมาย วิสัยทัศน์ ปรัชญา และจุดเน้นของ สถานศึกษา	๕	๓.๐๐	๓.๐๐	๕	ดีเยี่ยม
๑๔.๒ ผลการดำเนินงานส่งเสริมให้ผู้เรียนบรรลุตาม เป้าหมายวิสัยทัศน์ ปรัชญา และจุดเน้นของ สถานศึกษา	๕	๒.๐๐	๒.๐๐	๕	ดีเยี่ยม
ค่าเป้าหมายระดับคุณภาพมาตรฐานที่ ๑๔		๕.๐๐	๕.๐๐	๕	ดีเยี่ยม

ด้านที่ ๕ มาตรฐานด้านมาตรการส่งเสริม

มาตรฐานที่ ๑๕ การจัดกิจกรรมตามนโยบาย จุดเน้นแนวทางการปฏิรูปการศึกษา เพื่อพัฒนาและส่งเสริมสถานศึกษาให้ยกระดับคุณภาพสูงขึ้น (๕ คะแนน)

ตัวบ่งชี้	ระดับ ที่ได้	ค่า น้ำหนัก	คะแนน ที่ได้	เทียบ ระดับ คุณภาพ	แปล คุณภาพ
๑๕.๑ จัดโครงการ กิจกรรมพิเศษ เพื่อตอบสนองนโยบาย จุดเน้นตามแนวทางการปฏิรูปการศึกษา	๕	๓.๐๐	๓.๐๐	๕	ดีเยี่ยม
๑๕.๒ ผลการดำเนินงานบรรลุตามเป้าหมาย	๕	๒.๐๐	๒.๐๐	๕	ดีเยี่ยม
ค่าเป้าหมายระดับคุณภาพมาตรฐานที่ ๑๕		๕.๐๐	๕.๐๐	๕	ดีเยี่ยม

ให้ทุกฝ่ายที่เกี่ยวข้องได้วางแผนการดำเนินงาน และปฏิบัติหน้าที่อย่างมีประสิทธิภาพ เพื่อการพัฒนาการศึกษาของโรงเรียนให้บรรลุตามเป้าหมายความสำเร็จของมาตรฐานการศึกษาโรงเรียนต่อไป

ประกาศ ณ วันที่ ๒๘ พฤษภาคม พ.ศ. ๒๕๕๗



(นายสมชาย ปิ่นทอง)
ผู้อำนวยการโรงเรียนเทพศิรินทร์ นนทบุรี

องค์ประกอบที่ ๒ จัดทำแผนพัฒนาการจัดการศึกษาของสถานศึกษาที่มุ่งคุณภาพตามมาตรฐานการศึกษาของสถานศึกษา

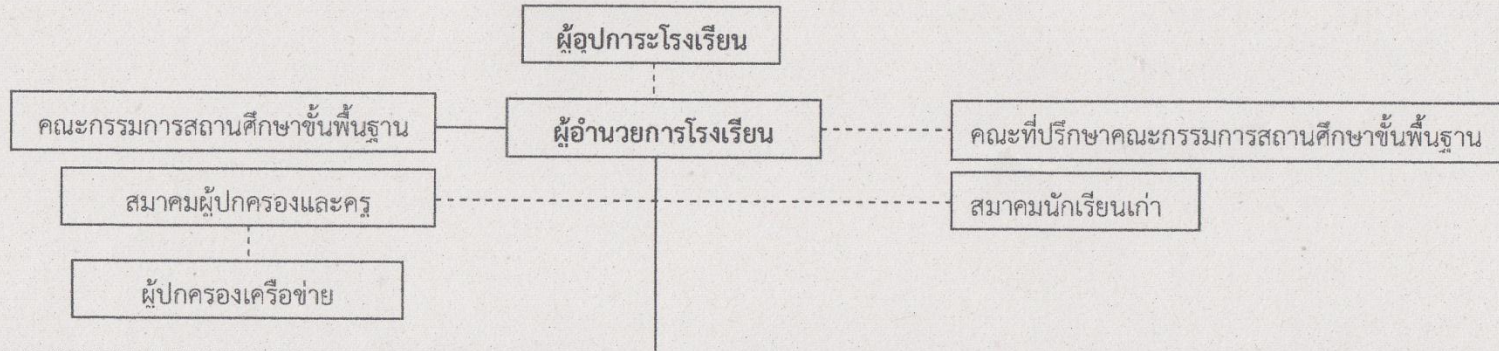
โรงเรียนมีการจัดทำแผนพัฒนาการศึกษา โดยศึกษาวิเคราะห์จากสภาพปัญหาความจำเป็นของโรงเรียน ซึ่งแผนพัฒนาการศึกษานี้จะเป็นแผนระยะยาว ๓ ปี โดยกำหนดกลยุทธ์ของโรงเรียนทั้งหมด ๖ กลยุทธ์ จากนั้นจึงมีการกำหนดวิสัยทัศน์ พันธกิจ อัตลักษณ์และเป้าหมายต่างๆของโรงเรียนเอาไว้ โดยแผนพัฒนาการศึกษามุ่งเน้นคุณภาพผู้เรียนเป็นสำคัญ อาศัยความร่วมมือจากบุคลากรภายในโรงเรียนและสาธารณชน มีบุคลากรปฏิบัติหน้าที่ตามบทบาทหน้าที่ มีการใช้งบประมาณที่สอดคล้องกับโครงการหรือกิจกรรม และอย่างมีประสิทธิภาพ โปร่งใสสามารถตรวจสอบได้ มีความร่วมมือระหว่างชุมชน ท้องถิ่นและหน่วยงานภายนอก โดยทางโรงเรียนมีการดำเนินการจัดทำแผนปฏิบัติการประจำปีให้สอดคล้องกับแผนพัฒนาคุณภาพการศึกษาของโรงเรียน ซึ่งแผนปฏิบัติการประจำปีจะต้องได้รับความเห็นชอบจากคณะกรรมการสถานศึกษาหรือคณะกรรมการบริหารสถานศึกษา



องค์ประกอบที่ ๓ จัดระบบบริหารและสารสนเทศ

โรงเรียนเทพศิรินทร์ นนทบุรี แบ่งโครงสร้างการบริหารงานเป็น ๔ กลุ่มงาน ได้แก่ กลุ่มบริหารวิชาการ กลุ่มบริหารงานงบประมาณและแผนงาน กลุ่มบริหารทั่วไป และกลุ่มบริหารกิจการนักเรียน โดยการบริหารจัดการแบบเน้นการมีส่วนร่วม และระบบวงจรคุณภาพ PDCA มีโครงสร้างการบริหารงาน ดังนี้

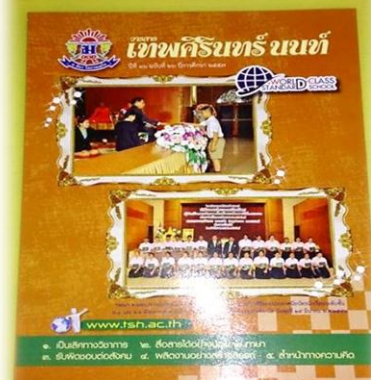
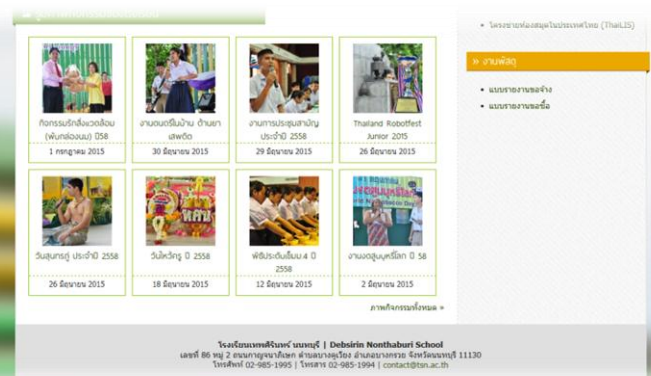
ฝ่ายบริหาร โรงเรียนเทพศิรินทร์ นนทบุรี ประจำปีการศึกษา ๒๕๕๗



กลุ่มบริหารวิชาการ		กลุ่มบริหารกิจการนักเรียน		กลุ่มบริหารงบประมาณและแผนงาน		กลุ่มบริหารทั่วไป	
1 งานอำนวยการ	10 งานทะเบียน	1 งานอำนวยการ	8 งานส่งเสริมคุณธรรมจริยธรรม	1 งานสำนักงาน	10 งานนโยบายและแผนงาน	1 งานอำนวยการ	7 งานโภชนาการ
2 งานพัฒนาและใช้หลักสูตร	11 งานวัดผล	2 งานระบบดูแลช่วยเหลือนักเรียน	9 งานเครือข่ายผู้ปกครอง	2 งานอำนวยการ	11 งานประชาสัมพันธ์นโยบายและแผนงาน	2 งานอาคารสถานที่ สิ่งแวดล้อม และสาธารณูปโภค	8 งานยานพาหนะ
3 งานกลุ่มสาระการเรียนรู้	13 งานแนะแนว	3 งานพัฒนาความประพฤตินักเรียน	10 งานเวรยามรักษาความปลอดภัย	3 งานสารบรรณ	12 งานสารสนเทศโรงเรียน	3 งานอนามัยโรงเรียน	9 งานประชาสัมพันธ์
4 งานนิเทศวิชาการ	14 งานกิจกรรมชุมนุม	4 งานระดับชั้นและครูที่ปรึกษา	11 งาน TO Be No. 1	4 งานการเงินและบัญชี	13 งานติดตามประเมินผลโรงเรียน	4 งานลูกจ้างชั่วคราว	10 งานสัมพันธ์ชุมชน
5 งานวิจัยการเรียนการสอน	15 งานกิจกรรมลูกเสือ	5 งานรณรงค์ป้องกันยาเสพติด	12 ศูนย์เครือข่ายสารวัตรนักเรียน	5 งานพัสดุ	14 งานประกันคุณภาพการศึกษา	5 งานสวัสดิการ	11 งานกิจกรรมพิเศษ
6 งานเทคโนโลยีการศึกษา	16 งานนักศึกษาวิชาทหาร	6 งานส่งเสริมประชาธิปไตย	13 งานคณะสี	6 งานบุคลากร	15 งานควบคุมภายใน	6 งานแผนงาน กลุ่มบริหาร	12 งานสมาคมผู้ปกครองและครู
7 งานโสตทัศนศึกษา	17 งานโครงห้องเรียนพิเศษ	7 งานแผนงานกลุ่มบริหาร	14 งานสมาคม.รเก่า	7 งานตรวจสอบภายในการเงิน-บัญชี	16 งานวิจัยการบริหารศึกษา		
8 งานห้องสมุด	18 งานสวนพฤกษศาสตร์โรงเรียน			8 งานคณะกรรมการสถานศึกษาขั้นพื้นฐาน	17 งานสำนักงานแผนงาน		
9 งานแผนงานกลุ่มบริหาร				9. งานแผนงานกลุ่มบริหาร			

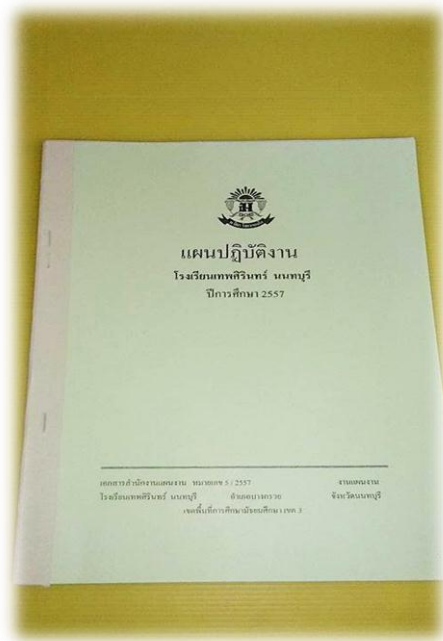
นักเรียน

การบริหารงานของโรงเรียนทำให้การดำเนินงานของโรงเรียนดำเนินไปอย่างมีประสิทธิภาพและเกิดประสิทธิผลเป็นอย่างมาก บุคลากรของโรงเรียนสามารถเข้าถึงข้อมูลสารสนเทศได้ทางระบบเครือข่ายภายในของโรงเรียนคือ Run → \\๑๗๒.๑๖.๑.๒๓๗ ซึ่งจะมีข้อมูลสารสนเทศของโรงเรียนที่เป็นปัจจุบัน มีรูปภาพการดำเนินกิจกรรมต่างๆของโรงเรียน และข้อมูลสารสนเทศอย่างอื่นที่มีความจำเป็นและเอื้อต่อการพัฒนาระบบการประกันคุณภาพภายในของโรงเรียน หน่วยงานทุกหน่วยภายในโรงเรียนมีการจัดเก็บข้อมูลสารสนเทศที่เป็นปัจจุบัน สะดวกต่อการใช้ข้อมูลสารสนเทศ ส่วนบุคคลภายนอกจะสามารถติดตามข้อมูลข่าวสาร ความเคลื่อนไหวของโรงเรียนได้ที่เว็บไซต์ของโรงเรียนและวารสารประชาสัมพันธ์ของโรงเรียนประจำปี



องค์ประกอบที่ ๔ ดำเนินงานตามแผนพัฒนาการจัดการศึกษาของสถานศึกษา

โรงเรียนมีการดำเนินงานตามแผนปฏิบัติการประจำปี โดยจัดให้มีการประชุมจัดทำแผนพัฒนาโรงเรียนประจำปี ทุกหน่วยงานจะมีโครงการหรือกิจกรรมซึ่งสอดคล้องกับมาตรฐานและตัวบ่งชี้ของมาตรฐานการศึกษาของโรงเรียน มีคำสั่งแต่งตั้งคณะกรรมการดำเนินโครงการหรือกิจกรรมอย่างชัดเจน มีการติดตามและประเมินผลโครงการหรือกิจกรรมรวมถึงการรายงานผลการดำเนินงานเมื่อโครงการหรือกิจกรรมได้ดำเนินการสิ้นสุดลง ทางโรงเรียนได้ใช้ผลการดำเนินงานนี้ไปพัฒนาโรงเรียนต่อไป การดำเนินงานตามแผนพัฒนาจะดำเนินไปตามกรอบของเวลาที่กำหนด โดยกำหนดลงในปฏิทินปฏิบัติงานอย่างชัดเจน และใช้การดำเนินงานตามวงจรคุณภาพ PDCA เพื่อให้ผู้ที่มีส่วนเกี่ยวข้องดำเนินงานให้เกิดประสิทธิภาพแก่ผู้เรียนและโรงเรียนให้มากที่สุด

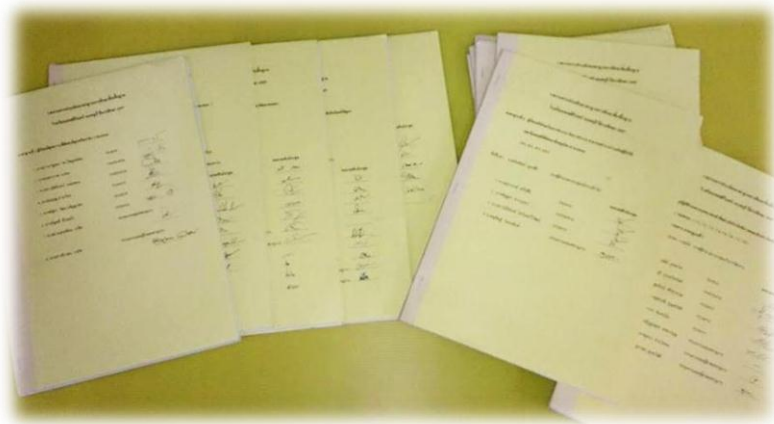


องค์ประกอบที่ ๕ จัดทำให้มีการติดตามตรวจสอบคุณภาพการศึกษา

โรงเรียนมีการดำเนินงานติดตามตรวจสอบคุณภาพการศึกษา โดยมีการติดตามโครงการหรือกิจกรรมของโรงเรียนตามแผนปฏิบัติการประจำปี เพื่อให้การดำเนินงานบรรลุวัตถุประสงค์ที่ตั้งไว้ มีการแต่งตั้งคณะกรรมการติดตามประเมินผลทุกภาคเรียน นำผลการประเมินมาใช้ปรับปรุงและพัฒนางาน และให้งานประกันคุณภาพการศึกษาได้จัดทำรายงานพัฒนาคุณภาพการศึกษา ปี ๒๕๕๗ เสนอต่อหน่วยงานต้นสังกัดต่อไป

องค์ประกอบที่ ๖ จัดให้มีการประเมินคุณภาพภายในตามมาตรฐานการศึกษาของสถานศึกษา

ทางโรงเรียนจัดให้มีคณะกรรมการพัฒนาและประเมินการดำเนินงานตามระบบประกันคุณภาพ การพัฒนาการดำเนินงานเป็นไปตามมาตรฐานการศึกษาของโรงเรียน มีการประเมินเพื่อทบทวนการทำงานแบบมีส่วนร่วมทุกภาคส่วน โรงเรียนจัดให้มีคณะกรรมการประเมินคุณภาพภายใน โดยมีผู้ทรงคุณวุฒิที่มาจากหน่วยงานต้นสังกัดจำนวน ๑ ท่าน และผู้ทรงคุณวุฒิภายในที่โรงเรียนแต่งตั้งขึ้น ซึ่งได้แก่ คณะผู้บริหารของโรงเรียน เป็นคณะกรรมการดำเนินการกำกับ ติดตาม ตรวจสอบคุณภาพทุกมาตรฐานของโรงเรียน





ประกาศโรงเรียนเทพศิรินทร์ นนทบุรี
เรื่อง ให้ผู้ทรงคุณวุฒิเป็นกรรมการประเมินคุณภาพการศึกษาของสถานศึกษา

อาศัยอำนาจตามความในมาตรา 47 และมาตรา 48 ตามพระราชบัญญัติการศึกษาแห่งชาติ พ.ศ.2542 และที่แก้ไขเพิ่มเติม (ฉบับที่ 2) พ.ศ.2545 ให้หน่วยงานต้นสังกัดและสถานศึกษาจัดให้มีระบบการประกันคุณภาพภายในสถานศึกษาและให้ถือว่าการประกันคุณภาพภายในเป็นส่วนหนึ่งของกระบวนการจัดการศึกษาที่
ต้องการศึกษาอย่างต่อเนื่อง

โรงเรียนเทพศิรินทร์ นนทบุรี จึงขอแต่งตั้งนายศุภวัฒน์ วลัยเลิศ เข้าร่วมเป็นคณะกรรมการ
ประเมินคุณภาพภายในโรงเรียนเทพศิรินทร์ นนทบุรี

ประกาศ ณ วันที่ 2 มีนาคม พ.ศ. 2558

(นายสมชาย ปิ่นทอง)

ผู้อำนวยการโรงเรียนเทพศิรินทร์ นนทบุรี



ประกาศโรงเรียนเทพศิรินทร์ นนทบุรี

เรื่อง แต่งตั้งผู้ทรงคุณวุฒิเป็นกรรมการประเมินคุณภาพการศึกษาของโรงเรียนเทพศิรินทร์ นนทบุรี

อาศัยอำนาจตามความในมาตรา 47 และมาตรา 48 ตามพระราชบัญญัติการศึกษาแห่งชาติ พ.ศ.2542 และที่แก้ไขเพิ่มเติม (ฉบับที่ 2) พ.ศ.2545 ให้หน่วยงานต้นสังกัดและสถานศึกษาจัดให้มีระบบการประกันคุณภาพภายในสถานศึกษาและให้ถือว่าการประกันคุณภาพภายในเป็นส่วนหนึ่งของกระบวนการจัดการศึกษาที่ ต้องการศึกษาย่างต่อเนื่อง

โรงเรียนเทพศิรินทร์ นนทบุรี จึงขอแต่งตั้งผู้ทรงคุณวุฒิเป็นคณะกรรมการประเมินคุณภาพภายใน โรงเรียนเทพศิรินทร์ นนทบุรี

- | | |
|------------------------------------|--|
| 1. นายสมชาย ปิ่นทอง | ตำแหน่ง ผู้อำนวยการโรงเรียนเทพศิรินทร์ นนทบุรี |
| 2. นายพงศ์ศักดิ์ อัจฉริยะประสิทธิ์ | ตำแหน่ง นายกเทศมนตรีเทศบาลตำบลปลายบาง
ประธานคณะกรรมการสถานศึกษาขั้นพื้นฐาน
โรงเรียนเทพศิรินทร์ นนทบุรี |
| 3. นายดำรงห์ สุภาพ | ตำแหน่ง ประธานกรรมการเครือข่ายผู้ปกครอง |
| 4. นายศุภวัฒน์ วลัยเลิศ | ตำแหน่ง รองผู้อำนวยการโรงเรียนเบญจมราชาอนุสรณ์ |
| 5. พระมหากิตติพัทธ์ ยตินธโร | ตำแหน่ง กรรมการสถานศึกษาขั้นพื้นฐาน
โรงเรียนเทพศิรินทร์ นนทบุรี |

ประกาศ ณ วันที่ 28 พฤษภาคม พ.ศ. 2558

(นายสมชาย ปิ่นทอง)

ผู้อำนวยการโรงเรียนเทพศิรินทร์ นนทบุรี

ผลการพัฒนาคุณภาพการจัดการศึกษาของสถานศึกษา

ในปีการศึกษา ๒๕๕๗ โรงเรียนเทพศิรินทร์ นนทบุรี ได้ดำเนินงานตามแผนพัฒนาคุณภาพการศึกษาเพื่อให้บรรลุความสำเร็จตามมาตรฐานการศึกษาขั้นพื้นฐาน ดังนี้

๑. ผลการดำเนินงานตามมาตรฐานการศึกษาของโรงเรียนเทพศิรินทร์ นนทบุรี

มาตรฐานคุณภาพผู้เรียน (มาตรฐานที่ ๑ - ๖)

มาตรฐานที่ ๑ ผู้เรียนมีสุขภาวะที่ดี และมีสุนทรียภาพ

ตัวบ่งชี้	จำนวนนักเรียนทั้งหมด	จำนวนนักเรียนที่อยู่ในระดับ ๓ ขึ้นไป	ร้อยละ/ระดับที่ได้	ค่าน้ำหนัก	คะแนนที่ได้	เทียบระดับคุณภาพ	ความหมาย
๑.๑ มีสุขนิสัยในการดูแลสุขภาพและออกกำลังกายสม่ำเสมอ	๓,๑๗๘	๓,๑๗๘	๑๐๐	๐.๕๐	๐.๕๐	๕	ดีเยี่ยม
๑.๒ มีน้ำหนัก ส่วนสูง และสมรรถภาพทางกายตามเกณฑ์มาตรฐาน	๓,๑๗๘	๒,๗๒๔	๘๕.๗๑	๐.๕๐	๐.๔๒	๔	ดีมาก
๑.๓ ป้องกันตนเองจากสิ่งเสพติดให้โทษและหลีกเลี่ยงตนเองจากสภาวะที่เสี่ยงต่อความรุนแรง โรคภัย อุบัติเหตุ และปัญหาทางเพศ	๓,๑๗๘	๓,๑๗๘	๑๐๐	๑.๐๐	๑.๐๐	๕	ดีเยี่ยม
๑.๔ เห็นคุณค่าในตนเอง มีความมั่นใจ กล้าแสดงออกอย่างเหมาะสม	๓,๑๗๘	๓,๑๗๘	๑๐๐	๑.๐๐	๑.๐๐	๕	ดีเยี่ยม
๑.๕ มีมนุษยสัมพันธ์ที่ดีและให้เกียรติผู้อื่น	๓,๑๗๘	๓,๑๗๘	๑๐๐	๑.๐๐	๑.๐๐	๕	ดีเยี่ยม
๑.๖ สร้างผลงานจากการเข้าร่วมกิจกรรมด้านศิลปะ ดนตรี นาฏศิลป์ กีฬา นันทนาการ	๓,๑๗๘	๓,๑๗๘	๑๐๐	๑.๐๐	๑.๐๐	๕	ดีเยี่ยม
สรุประดับคุณภาพมาตรฐานที่ ๑				๕.๐๐	๔.๙๒	๕	ดีเยี่ยม

มาตรฐานที่ ๒ ผู้เรียนมีคุณธรรม จริยธรรม และค่านิยมที่พึงประสงค์

ตัวบ่งชี้	จำนวนนักเรียนทั้งหมด	จำนวนนักเรียนที่อยู่ในระดับ ๓ ขึ้นไป	ร้อยละ/ระดับที่ได้	ค่าน้ำหนัก	คะแนนที่ได้	เทียบระดับคุณภาพ	ความหมาย
๒.๑ มีคุณลักษณะที่พึงประสงค์ตามหลักสูตร	๓,๑๗๘	๒,๘๙๑	๙๑.๐๐	๒.๐๐	๑.๘๒	๕	ดีเยี่ยม
๒.๒ เอื้ออาทรผู้อื่น และกตัญญูกตเวทีต่อผู้มีพระคุณ	๓,๑๗๘	๒,๙๖๔	๙๓.๒๗	๑.๐๐	๐.๙๓	๕	ดีเยี่ยม
๒.๓ ยอมรับความคิดและวัฒนธรรมที่แตกต่าง	๓,๑๗๘	๒,๙๕๒	๙๒.๙๐	๑.๐๐	๐.๙๓	๕	ดีเยี่ยม
๒.๔ ตระหนัก รู้คุณค่า ร่วมอนุรักษ์และพัฒนาสิ่งแวดล้อม	๓,๑๗๘	๒,๗๔๒	๘๖.๓๐	๑.๐๐	๐.๘๖	๔	ดีมาก
สรุประดับคุณภาพมาตรฐานที่ ๒				๕.๐๐	๔.๕๔	๕	ดีเยี่ยม

มาตรฐานที่ ๓ ผู้เรียนมีทักษะในการแสวงหาความรู้ด้วยตนเอง รักการเรียนรู้ และพัฒนาตนเองอย่างต่อเนื่อง

ตัวบ่งชี้	จำนวนนักเรียนทั้งหมด	จำนวนนักเรียนที่อยู่ในระดับ ๓ ขึ้นไป	ร้อยละ/ระดับที่ได้	ค่าน้ำหนัก	คะแนนที่ได้	เทียบระดับคุณภาพ	ความหมาย
๓.๑ มีนิสัยรักการอ่านและแสวงหาความรู้ด้วยตนเองจากห้องสมุด แหล่งเรียนรู้ และ สื่อต่าง ๆ รอบตัว	๓,๑๗๘	๒,๖๖๓	๘๓.๗๙	๒.๐๐	๑.๖๘	๔	ดีมาก
๓.๒ มีทักษะในการอ่าน ฟัง ดู พูด เขียน และตั้งคำถามเพื่อค้นคว้าหาความรู้เพิ่มเติม	๓,๑๗๘	๒,๘๐๔	๘๘.๒๖	๑.๐๐	๐.๘๘	๔	ดีมาก
๓.๓ เรียนรู้ร่วมกันเป็นกลุ่ม แลกเปลี่ยนความคิดเห็นเพื่อการเรียนรู้ระหว่างกัน	๓,๑๗๘	๒,๘๕๐	๘๙.๗๑	๑.๐๐	๐.๘๙	๔	ดีมาก
๓.๔ ใช้เทคโนโลยีในการเรียนรู้และนำเสนอผลงาน	๓,๑๗๘	๒,๘๘๑	๙๐.๖๔	๑.๐๐	๐.๙๑	๕	ดีเยี่ยม
สรุประดับคุณภาพมาตรฐานที่ ๓				๕.๐๐	๔.๓๖	๔	ดีมาก

มาตรฐานที่ ๔ ผู้เรียนมีความสามารถในการคิดอย่างเป็นระบบ คิดสร้างสรรค์ ตัดสินใจ แก้ปัญหาได้อย่างมีสติสมเหตุผล

ตัวบ่งชี้	จำนวนนักเรียนทั้งหมด	จำนวนนักเรียนที่อยู่ในระดับ ๓ ขึ้นไป	ร้อยละ/ระดับที่ได้	ค่าน้ำหนัก	คะแนนที่ได้	เทียบระดับคุณภาพ	ความหมาย
๔.๑ สรุปความคิดจากเรื่องที่อ่าน ฟัง และ และสื่อสารโดยการพูดหรือเขียน ตามความคิดของตนเอง	๓,๑๗๘	๒,๖๒๐	๘๒.๔๔	๒.๐๐	๑.๖๔	๔	ดีมาก
๔.๒ นำเสนอวิธีคิด วิธีแก้ปัญหาด้วยภาษา หรือวิธีการของตนเอง	๓,๑๗๘	๒,๖๑๘	๘๒.๓๗	๑.๐๐	๐.๘๒	๔	ดีมาก
๔.๓ กำหนดเป้าหมาย คาดการณ์ ตัดสินใจ แก้ปัญหาโดยมีเหตุผลประกอบ	๓,๑๗๘	๒,๖๐๑	๘๑.๘๔	๑.๐๐	๐.๘๑	๔	ดีมาก
๔.๔ ความคิดริเริ่มและสร้างสรรค์ผลงาน ด้วยความภาคภูมิใจ	๓,๑๗๘	๒,๖๑๒	๘๒.๑๙	๑.๐๐	๐.๘๒	๔	ดีมาก
สรุประดับคุณภาพมาตรฐานที่ ๔				๕.๐๐	๔.๐๙	๔	ดีมาก

มาตรฐานที่ ๕ ผู้เรียนมีความรู้และทักษะที่จำเป็นตามหลักสูตร

ตัวบ่งชี้	ร้อยละ/ระดับที่ได้	ค่าน้ำหนัก	คะแนนที่ได้	เทียบระดับคุณภาพ	ความหมาย
๕.๑ ผลสัมฤทธิ์ทางการเรียนเฉลี่ยแต่ละกลุ่มสาระเป็นไปตามเกณฑ์	๔	๑.๐๐	๐.๘๐	๔	ดีมาก
๕.๒ ผลการประเมินสมรรถนะสำคัญตามหลักสูตรเป็นไปตามเกณฑ์	๕	๑.๐๐	๑.๐๐	๕	ดีเยี่ยม
๕.๓ ผลการประเมินการอ่าน คิด วิเคราะห์ และเขียนเป็นไปตามเกณฑ์	๕	๒.๐๐	๒.๐๐	๕	ดีเยี่ยม
๕.๔ ผลการทดสอบระดับชาติเป็นไปตามเกณฑ์	๕	๑.๐๐	๑.๐๐	๕	ดีเยี่ยม
สรุประดับคุณภาพมาตรฐานที่ ๕		๕.๐๐	๔.๘๐	๕	ดีเยี่ยม

มาตรฐานที่ ๖ ผู้เรียนมีทักษะในการทำงาน รักการทำงาน สามารถทำงานร่วมกับผู้อื่นได้ และมีเจตคติที่ดี
ต่ออาชีพสุจริต

ตัวบ่งชี้	จำนวน นักเรียน ทั้งหมด	จำนวน นักเรียนที่ อยู่ใน ระดับ ๓ ขึ้นไป	ร้อยละ/ ระดับ ที่ได้	ค่า น้ำหนัก	คะแนน ที่ได้	เทียบ ระดับ คุณภาพ	ความ หมาย
๖.๑ วางแผนการทำงานและ ดำเนินการจนสำเร็จ	๓,๑๗๘	๒,๖๑๕	๘๙.๔๙	๒.๐๐	๑.๗๘	๔	ดีมาก
๖.๒ ทำงานอย่างมีความสุข มุ่งมั่น พัฒนางานและภูมิใจในผลงานตนเอง	๓,๑๗๘	๒,๖๔๙	๘๐.๗๕	๑.๐๐	๐.๙๐	๕	ดีเยี่ยม
๖.๓ ทำงานร่วมกับผู้อื่นได้	๓,๑๗๘	๒,๗๒๑	๘๓.๒๓	๑.๐๐	๐.๙๓	๕	ดีเยี่ยม
๖.๔ มีความรู้สึกที่ดีต่ออาชีพสุจริต และหาความรู้เกี่ยวกับอาชีพที่ตนเอง สนใจ	๓,๑๗๘	๒,๗๓๗	๘๓.๕๗	๑.๐๐	๐.๙๓	๕	ดีเยี่ยม
สรุประดับคุณภาพมาตรฐานที่ ๖				๕.๐๐	๔.๕๔	๕	ดีเยี่ยม

มาตรฐานด้านการจัดการศึกษา (มาตรฐานที่ ๗ - ๑๒)
 มาตรฐานที่ ๗ ครูปฏิบัติงานตามบทบาทหน้าที่อย่างมีประสิทธิภาพและเกิดประสิทธิผล

ตัวบ่งชี้	จำนวนครูทั้งหมด	จำนวนครูที่อยู่ในระดับ ๓ ขึ้นไป	ร้อยละ/ระดับที่ได้	ค่าน้ำหนัก	คะแนนที่ได้	เทียบระดับคุณภาพ	ความหมาย
๗.๑ ครูมีการกำหนดเป้าหมายคุณภาพผู้เรียนทั้งด้านความรู้ทักษะกระบวนการสมรรถนะ และคุณลักษณะที่พึงประสงค์	๑๕๐	๑๔๙	๙๙.๓๔	๑.๐๐	๐.๙๙	๕	ดีเยี่ยม
๗.๒ ครูมีการวิเคราะห์ผู้เรียนเป็นรายบุคคล และใช้ข้อมูลในการวางแผนการจัดการเรียนรู้ เพื่อพัฒนาศักยภาพของผู้เรียน	๑๕๐	๑๔๙	๙๙.๓๔	๑.๐๐	๐.๙๙	๕	ดีเยี่ยม
๗.๓ ครูออกแบบและจัดการเรียนรู้ที่ตอบสนองความแตกต่างระหว่างบุคคลและพัฒนาการทางสติปัญญา	๑๕๐	๑๕๐	๑๐๐	๒.๐๐	๒.๐๐	๕	ดีเยี่ยม
๗.๔ ครูใช้สื่อและเทคโนโลยีที่เหมาะสมผนวกกับการนำบริบทและภูมิปัญญาของท้องถิ่นมาบูรณาการในการจัดการเรียนรู้	๑๕๐	๑๔๘	๙๘.๖๗	๑.๐๐	๐.๙๘	๕	ดีเยี่ยม
๗.๕ ครูมีการวัดและประเมินผลที่มุ่งเน้นการพัฒนาการเรียนรู้ของผู้เรียนด้วยวิธีการที่หลากหลาย	๑๕๐	๑๔๙	๙๙.๓๔	๑.๐๐	๐.๙๙	๕	ดีเยี่ยม
๗.๖ ครูให้คำแนะนำ คำปรึกษา และแก้ไขปัญหาให้แก่ผู้เรียนทั้งด้านการเรียนและคุณภาพชีวิตด้วยความเสมอภาค	๑๕๐	๑๕๐	๑๐๐	๑.๐๐	๑.๐๐	๕	ดีเยี่ยม
๗.๗ ครูมีการศึกษา วิจัยและพัฒนาการจัดการเรียนรู้ในวิชาที่ตนรับผิดชอบ และใช้ผลในการปรับการสอน	๑๕๐	๑๔๕	๙๖.๖๗	๑.๐๐	๐.๙๖	๕	ดีเยี่ยม
๗.๘ ครูประพฤติปฏิบัติตนเป็นแบบอย่างที่ดีและเป็นสมาชิกที่ดีของสถานศึกษา	๑๕๐	๑๕๐	๑๐๐	๑.๐๐	๑.๐๐	๕	ดีเยี่ยม
๗.๙ ครูจัดการเรียนการสอนตามวิชาที่ได้รับมอบหมายเต็มเวลา เต็มความสามารถ	๑๕๐	๑๕๐	๑๐๐	๑.๐๐	๑.๐๐	๕	ดีเยี่ยม
สรุประดับคุณภาพมาตรฐานที่ ๗				๑๐.๐๐	๙.๙๑	๕	ดีเยี่ยม

มาตรฐานที่ ๘ ผู้บริหารปฏิบัติงานตามบทบาทหน้าที่อย่างมีประสิทธิภาพและเกิดประสิทธิผล

ที่	ตัวบ่งชี้	ระดับ ที่ได้	ค่า น้ำหนัก	คะแนน ที่ได้	เทียบ ระดับ คุณภาพ	แปล คุณภาพ
๑	ผู้บริหารมีวิสัยทัศน์ ภาวะผู้นำ และความคิดริเริ่มที่เน้นการพัฒนาผู้เรียน	๕	๑.๐๐	๑.๐๐	๕	ดีเยี่ยม
๒	ผู้บริหารใช้หลักการการบริหารแบบมีส่วนร่วมและใช้ข้อมูลผลการประเมิน หรือผลการวิจัยเป็นฐานคิดทั้งด้านวิชาการและการจัดการ	๔	๒.๐๐	๑.๖๐	๔	ดีมาก
๓	ผู้บริหารสามารถบริหารจัดการการศึกษาให้บรรลุเป้าหมายตามที่กำหนดไว้ในแผนปฏิบัติการ	๕	๒.๐๐	๒.๐๐	๕	ดีเยี่ยม
๔	ผู้บริหารส่งเสริมและพัฒนาศักยภาพบุคลากรให้พร้อมรับการกระจายอำนาจ	๔	๒.๐๐	๑.๖๐	๔	ดีมาก
๕	นักเรียน ผู้ปกครอง และชุมชนพึงพอใจผลการบริหารการจัดการศึกษา	๕	๑.๐๐	๑.๐๐	๕	ดีเยี่ยม
๖	ผู้บริหารให้คำแนะนำ คำปรึกษาทางวิชาการ และเอาใจใส่การจัดการศึกษาเต็มศักยภาพและเต็มเวลา	๔	๒.๐๐	๑.๖๐	๔	ดีมาก
สรุประดับคุณภาพมาตรฐานที่ ๘			๑๐.๐๐	๘.๘๐	๔	ดีมาก

มาตรฐานที่ ๙ คณะกรรมการสถานศึกษา และผู้ปกครองชุมชนปฏิบัติงานตามบทบาทหน้าที่อย่างมีประสิทธิภาพและเกิดประสิทธิผล

ที่	ตัวบ่งชี้	ระดับ ที่ได้	ค่า น้ำหนัก	คะแนน ที่ได้	เทียบ ระดับ คุณภาพ	แปล คุณภาพ
๑	คณะกรรมการสถานศึกษารู้และปฏิบัติหน้าที่ตามที่ระเบียบกำหนด	๕	๒.๐๐	๒.๐๐	๕	ดีเยี่ยม
๒	คณะกรรมการสถานศึกษากำกับ ติดตาม ดูแล และขับเคลื่อนการดำเนินงานของสถานศึกษาให้บรรลุผลสำเร็จตามเป้าหมาย	๕	๑.๐๐	๑.๐๐	๕	ดีเยี่ยม
๓	ผู้ปกครองและชุมชนเข้ามามีส่วนร่วมในการพัฒนาสถานศึกษา	๕	๒.๐๐	๒.๐๐	๕	ดีเยี่ยม
สรุประดับคุณภาพมาตรฐานที่ ๙			๕.๐๐	๕.๐๐	๕	ดีเยี่ยม

มาตรฐานที่ ๑๐ โรงเรียนมีการจัดหลักสูตร กระบวนการเรียนรู้ และกิจกรรมพัฒนาคุณภาพผู้เรียน
อย่างรอบด้าน

ที่	ตัวบ่งชี้	ระดับ ที่ได้	ค่า น้ำหนัก	คะแนน ที่ได้	เทียบ ระดับ คุณภาพ	แปล คุณภาพ
๑	หลักสูตรสถานศึกษาเหมาะสมและสอดคล้องกับท้องถิ่น	๕	๒.๐๐	๒.๐๐	๕	ดีเยี่ยม
๒	จัดรายวิชาเพิ่มเติมที่หลากหลายให้ผู้เรียนเลือกเรียนตามความถนัด ความสามารถและความสนใจ	๕	๒.๐๐	๒.๐๐	๕	ดีเยี่ยม
๓	จัดกิจกรรมพัฒนาผู้เรียนที่ส่งเสริมและตอบสนองความต้องการ ความสามารถ ความถนัด และความสนใจของผู้เรียน	๕	๑.๐๐	๑.๐๐	๕	ดีเยี่ยม
๔	สนับสนุนให้ครูจัดกระบวนการเรียนรู้ที่ให้ผู้เรียนได้ลงมือปฏิบัติจริง จนสรุปความรู้ได้ด้วยตนเอง	๕	๑.๐๐	๑.๐๐	๕	ดีเยี่ยม
๕	นิเทศภายใน กำกับ ติดตามตรวจสอบ และนำผลไปปรับปรุงการเรียนการสอนอย่างสม่ำเสมอ	๕	๒.๐๐	๒.๐๐	๕	ดีเยี่ยม
๖	จัดระบบดูแลช่วยเหลือผู้เรียนที่มีประสิทธิภาพและครอบคลุมถึงผู้เรียนทุกคน	๕	๒.๐๐	๒.๐๐	๕	ดีเยี่ยม
สรุประดับคุณภาพมาตรฐานที่ ๑๐			๑๐.๐๐	๑๐.๐๐	๕	ดีเยี่ยม

มาตรฐานที่ ๑๑ โรงเรียนมีการจัดสภาพแวดล้อมและการบริการที่ส่งเสริมให้ผู้เรียนพัฒนาเต็มศักยภาพ

ที่	ตัวบ่งชี้	ระดับ ที่ได้	ค่า น้ำหนัก	คะแนน ที่ได้	เทียบ ระดับ คุณภาพ	แปล คุณภาพ
๑	ห้องเรียน ห้องปฏิบัติการ อาคารเรียนมั่นคง สะอาดและปลอดภัย มีสิ่งอำนวยความสะดวกพอเพียง อยู่ในสภาพใช้การได้ดี สภาพแวดล้อมร่มรื่น และมีแหล่งเรียนรู้สำหรับผู้เรียน	๕	๔.๐๐	๔.๐๐	๕	ดีเยี่ยม
๒	จัดโครงการ กิจกรรมที่ส่งเสริมสุขภาพอนามัยและความปลอดภัยของผู้เรียน	๕	๓.๐๐	๓.๐๐	๕	ดีเยี่ยม
๓	จัดห้องสมุดที่ให้บริการสื่อและเทคโนโลยีสารสนเทศที่เอื้อให้ผู้เรียนเรียนรู้ด้วยตนเอง และหรือเรียนรู้แบบมีส่วนร่วม	๕	๓.๐๐	๓.๐๐	๕	ดีเยี่ยม
สรุประดับคุณภาพมาตรฐานที่ ๑๑			๑๐.๐๐	๑๐.๐๐	๕	ดีเยี่ยม

มาตรฐานที่ ๑๒ โรงเรียนมีการประกันคุณภาพภายในของสถานศึกษาตามที่กำหนดในกฎกระทรวง

ที่	ตัวบ่งชี้	ระดับ ที่ได้	ค่า น้ำหนัก	คะแนน ที่ได้	เทียบ ระดับ คุณภาพ	แปล คุณภาพ
๑	กำหนดมาตรฐานการศึกษาของสถานศึกษา	๕	๑.๐๐	๑.๐๐	๕	ดีเยี่ยม
๒	จัดทำและดำเนินการตามแผนพัฒนาการจัดการศึกษาของสถานศึกษาที่มุ่งพัฒนาคุณภาพตามมาตรฐานการศึกษาของสถานศึกษา	๕	๑.๐๐	๑.๐๐	๕	ดีเยี่ยม
๓	จัดระบบข้อมูลสารสนเทศและใช้สารสนเทศในการบริหารจัดการ เพื่อพัฒนาคุณภาพสถานศึกษา	๕	๑.๐๐	๑.๐๐	๕	ดีเยี่ยม
๔	ติดตามตรวจสอบ และประเมินคุณภาพภายในตามมาตรฐานการศึกษาของสถานศึกษา	๕	๐.๕๐	๐.๕๐	๕	ดีเยี่ยม
๕	นำผลการประเมินคุณภาพทั้งภายในและภายนอกไปใช้ วางแผนพัฒนาการจัดการศึกษาอย่างต่อเนื่อง	๕	๐.๕๐	๐.๕๐	๕	ดีเยี่ยม
๖	จัดทำรายงานประจำปีที่เป็นรายงานการประเมินคุณภาพภายใน	๕	๑.๐๐	๑.๐๐	๕	ดีเยี่ยม
สรุประดับคุณภาพมาตรฐานที่ ๑๒			๕.๐๐	๕.๐๐	๕	ดีเยี่ยม

มาตรฐานด้านการสร้างสังคมแห่งการเรียนรู้ (มาตรฐานที่ ๑๓)

มาตรฐานที่ ๑๓ สถานศึกษามีการสร้างส่งเสริม สนับสนุน ให้สถานศึกษาเป็นสังคมแห่งการเรียนรู้

ที่	ตัวบ่งชี้	ระดับ ที่ได้	ค่า น้ำหนัก	คะแนน ที่ได้	เทียบ ระดับ คุณภาพ	แปล คุณภาพ
๑	มีการสร้างและพัฒนาแหล่งเรียนรู้ภายในสถานศึกษาและใช้ประโยชน์จากแหล่งเรียนรู้ทั้งภายในและภายนอก สถานศึกษาเพื่อพัฒนาการเรียนรู้ของผู้เรียนและบุคลากรของสถานศึกษารวมทั้งผู้ที่เกี่ยวข้อง	๕	๕.๐๐	๕.๐๐	๕	ดีเยี่ยม
๒	มีการแลกเปลี่ยนเรียนรู้ระหว่างบุคลากรภายในสถานศึกษาระหว่างสถานศึกษากับครอบครัว ชุมชน และองค์กรที่เกี่ยวข้อง	๕	๕.๐๐	๕.๐๐	๕	ดีเยี่ยม
สรุประดับคุณภาพมาตรฐานที่ ๑๓			๑๐.๐๐	๑๐.๐๐	๕	ดีเยี่ยม

มาตรฐานด้านอัตลักษณ์ของสถานศึกษา (มาตรฐานที่ ๑๔)
 มาตรฐานที่ ๑๔ การพัฒนาสถานศึกษาให้บรรลุเป้าหมายตามวิสัยทัศน์ ปรัชญา และจุดเน้นที่กำหนดขึ้น

ที่	ตัวบ่งชี้	ระดับ ที่ได้	ค่า น้ำหนัก	คะแนน ที่ได้	เทียบ ระดับ คุณภาพ	แปล คุณภาพ
๑	จัดโครงการ กิจกรรมที่ส่งเสริมให้ผู้เรียนบรรลุตามเป้าหมาย วิสัยทัศน์ ปรัชญา และจุดเน้นของสถานศึกษา	๕	๓.๐๐	๓.๐๐	๕	ดีเยี่ยม
๒	ผลการดำเนินงานส่งเสริมให้ผู้เรียนบรรลุตามเป้าหมายวิสัยทัศน์ ปรัชญา และจุดเน้นของสถานศึกษา	๕	๒.๐๐	๒.๐๐	๕	ดีเยี่ยม
สรุประดับคุณภาพมาตรฐานที่ ๑๔			๕.๐๐	๕.๐๐	๕	ดีเยี่ยม

มาตรฐานด้านมาตรการส่งเสริม (มาตรฐานที่ ๑๕)
 มาตรฐานที่ ๑๕ การจัดกิจกรรมตามนโยบาย จุดเน้น แนวทางการปฏิรูปการศึกษาเพื่อพัฒนาและส่งเสริมโรงเรียนให้ยกระดับคุณภาพสูงขึ้น

ที่	ตัวบ่งชี้	ระดับ ที่ได้	ค่า น้ำหนัก	คะแนน ที่ได้	เทียบ ระดับ คุณภาพ	แปล คุณภาพ
๑	จัดโครงการ กิจกรรมพิเศษ เพื่อตอบสนองนโยบาย จุดเน้นตามแนวทางการปฏิรูปการศึกษา	๕	๓.๐๐	๓.๐๐	๕	ดีเยี่ยม
๒	ผลการดำเนินงานบรรลุตามเป้าหมาย	๕	๒.๐๐	๒.๐๐	๕	ดีเยี่ยม
สรุประดับคุณภาพมาตรฐานที่ ๑๕			๕.๐๐	๕.๐๐	๕	ดีเยี่ยม

๒. สรุปผลการประเมินคุณภาพตามมาตรฐานการศึกษา โรงเรียนเทพศิรินทร์ นนทบุรี

มาตรฐาน/ตัวบ่งชี้		ค่าน้ำหนัก	ผลการประเมิน	
			คะแนนที่ได้	ระดับคุณภาพ
ด้านคุณภาพผู้เรียน				
มาตรฐานที่ ๑	ผู้เรียนมีสุขภาวะที่ดี และมีสุนทรียภาพ	๕.๐๐	๔.๙๒	ดีเยี่ยม
มาตรฐานที่ ๒	ผู้เรียนมีคุณธรรม จริยธรรม และค่านิยมที่พึงประสงค์	๕.๐๐	๔.๕๔	ดีเยี่ยม
มาตรฐานที่ ๓	ผู้เรียนมีทักษะในการแสวงหาความรู้ด้วยตนเอง รักการเรียนรู้ และพัฒนาตนเองอย่างต่อเนื่อง	๕.๐๐	๔.๓๖	ดีเยี่ยม
มาตรฐานที่ ๔	ผู้เรียนมีความสามารถในการคิดอย่างเป็นระบบ คิดสร้างสรรค์ ตัดสินใจ แก้ปัญหาได้อย่างมีสติ สมเหตุผล	๕.๐๐	๔.๐๙	ดีมาก
มาตรฐานที่ ๕	ผู้เรียนมีความรู้ และทักษะที่จำเป็นตามหลักสูตร	๕.๐๐	๔.๘๐	ดีเยี่ยม
มาตรฐานที่ ๖	ผู้เรียนมีทักษะในการทำงาน รักการทำงาน สามารถทำงานร่วมกับผู้อื่นได้ และมีเจตคติที่ดีต่ออาชีพสุจริต	๕.๐๐	๔.๕๔	ดีเยี่ยม
ด้านการจัดการศึกษา				
มาตรฐานที่ ๗	ครูปฏิบัติงานตามบทบาทหน้าที่อย่างมีประสิทธิภาพ และเกิดประสิทธิผล	๑๐.๐๐	๙.๙๑	ดีเยี่ยม
มาตรฐานที่ ๘	ผู้บริหารปฏิบัติงานตามบทบาทหน้าที่อย่างมีประสิทธิภาพและเกิดประสิทธิผล	๑๐.๐๐	๘.๘๐	ดีมาก
มาตรฐานที่ ๙	คณะกรรมการสถานศึกษา ผู้ปกครอง และชุมชน ปฏิบัติงานตามบทบาทหน้าที่อย่างมีประสิทธิภาพและเกิดประสิทธิผล	๕.๐๐	๕.๐๐	ดีเยี่ยม
มาตรฐานที่ ๑๐	สถานศึกษามีการจัดหลักสูตรกระบวนการเรียนรู้ และกิจกรรมพัฒนาคุณภาพผู้เรียนอย่างรอบด้าน	๑๐.๐๐	๑๐.๐๐	ดีเยี่ยม
มาตรฐานที่ ๑๑	สถานศึกษามีการจัดสภาพแวดล้อม และการบริการที่ส่งเสริมให้ผู้เรียนพัฒนาเต็มศักยภาพ	๑๐.๐๐	๑๐.๐๐	ดีเยี่ยม
มาตรฐานที่ ๑๒	สถานศึกษามีการประกันคุณภาพภายในของสถานศึกษาตามที่กำหนดในกฎกระทรวง	๕.๐๐	๕.๐๐	ดีเยี่ยม

มาตรฐาน/ตัวบ่งชี้		ค่าน้ำหนัก	ผลการประเมิน	
			คะแนนที่ได้	ระดับคุณภาพ
ด้านการสร้างสังคมแห่งการเรียนรู้				
มาตรฐานที่ ๑๓	สถานศึกษามีการสร้าง ส่งเสริม สนับสนุน ให้สถานศึกษาเป็นสังคมแห่งการเรียนรู้	๑๐.๐๐	๑๐.๐๐	ดีเยี่ยม
ด้านอัตลักษณ์ของสถานศึกษา				
มาตรฐานที่ ๑๔	การพัฒนาสถานศึกษาให้บรรลุตาม เป้าหมาย วิสัยทัศน์ ปรัชญา และจุดเน้นที่กำหนดขึ้น	๕.๐๐	๕.๐๐	ดีเยี่ยม
ด้านมาตรการส่งเสริม				
มาตรฐานที่ ๑๕	การจัดกิจกรรมตามนโยบาย จุดเน้น แนวทางการปฏิรูปการศึกษา เพื่อพัฒนา และส่งเสริมสถานศึกษาให้ยกระดับคุณภาพสูงขึ้น	๕.๐๐	๕.๐๐	ดีเยี่ยม
สรุปผลการประเมินคุณภาพภายใน โรงเรียนเทพศิรินทร์ นนทบุรี		๑๐๐.๐๐	๙๕.๙๖	ดีเยี่ยม

องค์ประกอบที่ ๗ จัดทำรายงานประจำปีที่เป็นรายงานประเมินคุณภาพภายใน

โรงเรียนมีการรายงานการพัฒนาคุณภาพการศึกษาที่มีความสมบูรณ์ของข้อมูลเสนอต่อหน่วยงานต้นสังกัด ซึ่งรายงานนี้จะสะท้อนถึงคุณภาพของผู้เรียนและผลสำเร็จของการบริหารจัดการของโรงเรียนตลอดระยะเวลา ๑ ปีการศึกษา อีกทั้งยังมีการเผยแพร่ในหลายช่องทางการติดต่อเพื่อให้ผู้ปกครอง ชุมชน หรือหน่วยงานที่เกี่ยวข้อง มั่นใจในคุณภาพมาตรฐานการศึกษาของโรงเรียน



องค์ประกอบที่ ๘ จัดให้มีการพัฒนาคุณภาพการศึกษาอย่างต่อเนื่อง

โรงเรียนมีการส่งเสริมและพัฒนาคุณภาพการศึกษาของโรงเรียน โดยจัดโครงการพัฒนาระบบการประกันคุณภาพภายใน เพื่อให้ครูและบุคลากรทางการศึกษาของโรงเรียนได้มีความรู้เรื่องการประกันคุณภาพภายในอย่างถูกต้อง อีกทั้งโรงเรียนยังมีการประกาศค่าเป้าหมายความสำเร็จของโรงเรียนในปีการศึกษา ๒๕๕๘ เพื่อให้การดำเนินงานการประกันคุณภาพภายในเป็นไปอย่างมีประสิทธิภาพและเกิดประสิทธิผลมากที่สุด ผลของการประกันคุณภาพภายในนี้ทางโรงเรียนจะนำมาวิเคราะห์ สังเคราะห์ และพัฒนาคุณภาพการศึกษาให้มีมาตรฐานเป็นที่ยอมรับของทุกภาคส่วนต่อไป



ประกาศโรงเรียนเทพศิรินทร์ นนทบุรี
เรื่อง กำหนดค่าเป้าหมายความสำเร็จของมาตรฐานการศึกษาโรงเรียนเทพศิรินทร์ นนทบุรี
ปีการศึกษา ๒๕๕๘

โรงเรียนเทพศิรินทร์ นนทบุรี ได้กำหนดมาตรฐานการศึกษาของโรงเรียน โดยอิงจากมาตรฐานการศึกษาระดับการศึกษาขั้นพื้นฐาน กระทรวงศึกษาธิการ ซึ่งในปีการศึกษา ๒๕๕๘ นี้ โรงเรียนได้กำหนดค่าเป้าหมายความสำเร็จทุกมาตรฐานและตัวบ่งชี้ โดยมีการดำเนินงานโครงการ กิจกรรม เพื่อขับเคลื่อนและพัฒนาศึกษาให้เป็นอย่างต่อเนื่องและมีประสิทธิภาพ ดังนี้

ด้านที่ ๑ มาตรฐานด้านคุณภาพผู้เรียน

มาตรฐานที่ ๑ ผู้เรียนมีสุขภาวะที่ดีและมีสุนทรียภาพ (๕ คะแนน)

ตัวบ่งชี้	ร้อยละ ที่ได้ ระดับ ๓ ขึ้นไป	ค่า น้ำหนัก	คะแนน ที่ได้	เทียบ ระดับ คุณภาพ	แปล คุณภาพ
๑.๑ มีสุขนิสัยในการดูแลสุขภาพและออกกำลังกายสม่ำเสมอ	๙๐.๐๐	๐.๕๐	๐.๔๕	๕	ดีเยี่ยม
๑.๒ มีน้ำหนัก ส่วนสูง และสมรรถภาพทางกายตามเกณฑ์มาตรฐาน	๙๐.๐๐	๐.๕๐	๐.๔๕	๕	ดีเยี่ยม
๑.๓ ป้องกันตนเองจากสิ่งเสพติดให้โทษและหลีกเลี่ยงตนเองจากสถานะที่เสี่ยงต่อความรุนแรง โรคร้าย อุบัติเหตุ และปัญหาทางเพศ	๙๐.๐๐	๑.๐๐	๐.๙๐	๕	ดีเยี่ยม
๑.๔ เห็นคุณค่าในตนเอง มีความมั่นใจ กล้าแสดงออกอย่างเหมาะสม	๙๐.๐๐	๑.๐๐	๐.๙๐	๕	ดีเยี่ยม
๑.๕ มีมนุษยสัมพันธ์ที่ดีและให้เกียรติผู้อื่น	๙๐.๐๐	๑.๐๐	๐.๙๐	๕	ดีเยี่ยม
๑.๖ สร้างผลงานจากการเข้าร่วมกิจกรรมด้านศิลปะ ดนตรี/นาฏศิลป์ กีฬา/นันทนาการ	๙๐.๐๐	๑.๐๐	๐.๙๐	๕	ดีเยี่ยม
ค่าเป้าหมายระดับคุณภาพมาตรฐานที่ ๑		๕.๐๐	๔.๕๐	๕	ดีเยี่ยม

มาตรฐานที่ ๒ ผู้เรียนมีคุณธรรม จริยธรรม และค่านิยมที่พึงประสงค์ (๕ คะแนน)

ตัวบ่งชี้	ร้อยละ ที่ได้ ระดับ ๓ ขึ้นไป	ค่า น้ำหนัก	คะแนน ที่ได้	เทียบ ระดับ คุณภาพ	แปล คุณภาพ
๒.๑ มีคุณลักษณะที่พึงประสงค์ตามหลักสูตร	๙๓.๐๐	๒.๐๐	๑.๘๖	๕	ดีเยี่ยม
๒.๒ เอื้ออาทรผู้อื่น และกตัญญูทวดเวที่ต่อ ผู้มีพระคุณ	๙๔.๐๐	๑.๐๐	๐.๙๔	๕	ดีเยี่ยม
๒.๓ ยอมรับความคิดและวัฒนธรรมที่แตกต่าง	๙๓.๐๐	๑.๐๐	๐.๙๓	๕	ดีเยี่ยม
๒.๔ ตระหนัก รู้คุณค่า ร่วมอนุรักษ์และพัฒนา สิ่งแวดล้อม	๘๗.๐๐	๑.๐๐	๐.๘๗	๔	ดีมาก
ค่าเป้าหมายระดับคุณภาพมาตรฐานที่ ๒		๕.๐๐	๔.๖๐	๕	ดีเยี่ยม

มาตรฐานที่ ๓ ผู้เรียนมีทักษะในการแสวงหาความรู้ด้วยตนเอง รักเรียนรู้ และพัฒนาตนเองอย่างต่อเนื่อง (๕ คะแนน)

ตัวบ่งชี้	ร้อยละ ที่ได้ ระดับ ๓ ขึ้นไป	ค่า น้ำหนัก	คะแนน ที่ได้	เทียบ ระดับ คุณภาพ	แปล คุณภาพ
๓.๑ มีนิสัยรักการอ่านและแสวงหาความรู้ด้วย ตนเองจากห้องสมุด แหล่งเรียนรู้ และสื่อต่าง ๆ รอบตัว	๘๕.๐๐	๒.๐๐	๑.๗๐	๔	ดีมาก
๓.๒ มีทักษะในการอ่าน ฟัง ดู พูด เขียน และ ตั้งคำถามเพื่อค้นคว้าหาความรู้เพิ่มเติม	๙๐.๐๐	๑.๐๐	๐.๙๐	๕	ดีเยี่ยม
๓.๓ เรียนรู้ร่วมกันเป็นกลุ่ม แลกเปลี่ยน ความคิดเห็นเพื่อการเรียนรู้ระหว่างกัน	๙๐.๐๐	๑.๐๐	๐.๙๐	๕	ดีเยี่ยม
๓.๔ ใช้เทคโนโลยีในการเรียนรู้และนำเสนอ ผลงาน	๙๑.๐๐	๑.๐๐	๐.๙๑	๕	ดีเยี่ยม
ค่าเป้าหมายระดับคุณภาพมาตรฐานที่ ๓		๕.๐๐	๔.๔๑	๔	ดีมาก

มาตรฐานที่ ๔ ผู้เรียนมีความสามารถในการคิดอย่างเป็นระบบ คิดสร้างสรรค์ ตัดสินใจแก้ปัญหาได้อย่างมีเหตุผล (๕ คะแนน)

ตัวบ่งชี้	ร้อยละ ที่ได้ ระดับ ๓ ขึ้นไป	ค่าน้ำหนัก	คะแนน ที่ได้	เทียบ ระดับ คุณภาพ	แปล คุณภาพ
๔.๑ สรุปความคิดจากเรื่องที่อ่าน ฟัง และดู และสื่อสารโดยการพูด หรือเขียน ตามความคิดของตนเอง	๙๐.๐๐	๒.๐๐	๑.๘๐	๕	ดีเยี่ยม
๔.๒ นำเสนอวิธีคิด วิธีแก้ปัญหาด้วยภาษาหรือวิธีการของตนเอง	๙๐.๐๐	๑.๐๐	๐.๙๐	๕	ดีเยี่ยม
๔.๓ กำหนดเป้าหมาย คาดการณ์ ตัดสินใจแก้ปัญหาโดยมีเหตุผลประกอบ	๙๐.๐๐	๑.๐๐	๐.๙๐	๕	ดีเยี่ยม
๔.๔ ความคิดริเริ่มและสร้างสรรค์ผลงาน ด้วยความภาคภูมิใจ	๙๐.๐๐	๑.๐๐	๐.๙๐	๕	ดีเยี่ยม
ค่าเป้าหมายระดับคุณภาพมาตรฐานที่ ๔		๕.๐๐	๔.๕๐	๕	ดีเยี่ยม

มาตรฐานที่ ๕ ผู้เรียนมีความรู้และทักษะที่จำเป็นตามหลักสูตร (๕ คะแนน)

ตัวบ่งชี้	ระดับที่ได้	ค่าน้ำหนัก	คะแนน ที่ได้	เทียบระดับ คุณภาพ	แปล คุณภาพ
๕.๑ ผลสัมฤทธิ์ทางการเรียนเฉลี่ยอยู่ในระดับดีขึ้นไป	๔	๑.๐๐	๐.๘๐	๔	ดีมาก
๕.๒ ผลการประเมินสมรรถนะสำคัญอยู่ในระดับผ่านเกณฑ์	๕	๑.๐๐	๑.๐๐	๕	ดีเยี่ยม
๕.๓ ผลการประเมินการอ่าน คิด วิเคราะห์ และเขียนอยู่ในระดับผ่านเกณฑ์	๕	๒.๐๐	๒.๐๐	๕	ดีเยี่ยม
๕.๔ ผลการทดสอบระดับชาติเฉลี่ยมีพัฒนาการที่ดีขึ้นกว่าเดิม	๕	๑.๐๐	๑.๐๐	๕	ดีเยี่ยม
ค่าเป้าหมายระดับคุณภาพมาตรฐานที่ ๕		๕.๐๐	๔.๘๐	๕	ดีเยี่ยม

มาตรฐานที่ ๖ ผู้เรียนมีทักษะในการทำงาน รักการทำงาน สามารถทำงานร่วมกับผู้อื่นได้และมีเจตคติที่ดี
ต่ออาชีพสุจริต (๕ คะแนน)

ตัวบ่งชี้	ร้อยละ ที่ได้ ระดับ ๓ ขึ้นไป	ค่าน้ำหนัก	คะแนน ที่ได้	เทียบ ระดับ คุณภาพ	แปล คุณภาพ
๖.๑ วางแผนการทำงานและดำเนินการจนสำเร็จ	๙๕.๐๐	๒.๐๐	๑.๙๐	๕	ดีเยี่ยม
๖.๒ ทำงานอย่างมีความสุข มุ่งมั่นพัฒนางานและภูมิใจในผลงานตนเอง	๙๕.๐๐	๑.๐๐	๐.๙๕	๕	ดีเยี่ยม
๖.๓ ทำงานร่วมกับผู้อื่นได้	๙๕.๐๐	๑.๐๐	๐.๙๕	๕	ดีเยี่ยม
๖.๔ มีความรู้สึกที่ดีต่ออาชีพสุจริตและหาความรู้เกี่ยวกับอาชีพที่ตนเองสนใจ	๙๕.๐๐	๑.๐๐	๐.๙๕	๕	ดีเยี่ยม
ค่าเป้าหมายระดับคุณภาพมาตรฐานที่ ๖		๕.๐๐	๔.๗๕	๕	ดีเยี่ยม

ด้านที่ ๒ มาตรฐานด้านการจัดการศึกษา

มาตรฐานที่ ๗ ครูปฏิบัติงานตามบทบาทหน้าที่อย่างมีประสิทธิภาพและเกิดประสิทธิผล (๑๐ คะแนน)

ตัวบ่งชี้	ร้อยละ ที่ได้ ระดับ ๓ ขึ้นไป	ค่า น้ำหนัก	คะแนน ที่ได้	เทียบ ระดับ คุณภาพ	แปล คุณภาพ
๗.๑ ครูมีการกำหนดเป้าหมายคุณภาพผู้เรียนทั้งด้านความรู้ทักษะกระบวนการสมรรถนะ และคุณลักษณะที่พึงประสงค์	๙๙.๕๐	๑.๐๐	๐.๙๙	๕	ดีเยี่ยม
๗.๒ ครูมีการวิเคราะห์ผู้เรียนเป็นรายบุคคลและใช้ข้อมูลในการวางแผนการจัดการเรียนรู้เพื่อพัฒนาศักยภาพของผู้เรียน	๙๙.๕๐	๑.๐๐	๐.๙๙	๕	ดีเยี่ยม
๗.๓ ครูออกแบบและจัดการเรียนรู้ที่ตอบสนองความแตกต่างระหว่างบุคคลและพัฒนาการทางสติปัญญา	๑๐๐	๒.๐๐	๒.๐๐	๕	ดีเยี่ยม
๗.๔ ครูใช้สื่อและเทคโนโลยีที่เหมาะสมผนวกกับการนำบริบทและภูมิปัญญาของท้องถิ่นมาบูรณาการในการจัดการเรียนรู้	๙๙.๐๐	๑.๐๐	๐.๙๙	๕	ดีเยี่ยม
๗.๕ ครูมีการวัดและประเมินผลที่มุ่งเน้นการพัฒนาการเรียนรู้ของผู้เรียนด้วยวิธีการที่หลากหลาย	๙๙.๕๐	๑.๐๐	๐.๙๙	๕	ดีเยี่ยม
๗.๖ ครูให้คำแนะนำ คำปรึกษา และแก้ไขปัญหามาให้แก่ผู้เรียนทั้งด้านการเรียนและคุณภาพชีวิตด้วยความเสมอภาค	๑๐๐	๑.๐๐	๑.๐๐	๕	ดีเยี่ยม
๗.๗ ครูมีการศึกษา วิจัยและพัฒนาการจัดการเรียนรู้ในวิชาที่ตนรับผิดชอบ และใช้ผลในการปรับการสอน	๙๗.๐๐	๑.๐๐	๐.๙๗	๕	ดีเยี่ยม
๗.๘ ครูประพฤติปฏิบัติตนเป็นแบบอย่างที่ดีและเป็นสมาชิกที่ดีของสถานศึกษา	๑๐๐	๑.๐๐	๑.๐๐	๕	ดีเยี่ยม
๗.๙ ครูจัดการเรียนการสอนตามวิชาที่ได้รับมอบหมายเต็มเวลา เต็มความสามารถ	๑๐๐	๑.๐๐	๑.๐๐	๕	ดีเยี่ยม
ค่าเป้าหมายระดับคุณภาพมาตรฐานที่ ๗		๑๐.๐๐	๙.๙๓	๕	ดีเยี่ยม

มาตรฐานที่ ๘ ผู้บริหารปฏิบัติงานตามบทบาทหน้าที่อย่างมีประสิทธิภาพและ เกิดประสิทธิผล
(๑๐ คะแนน)

ตัวบ่งชี้	ระดับ ที่ได้	ค่า น้ำหนัก	คะแนน ที่ได้	เทียบ ระดับ คุณภาพ	แปล คุณภาพ
๘.๑ ผู้บริหารมีวิสัยทัศน์ ภาวะผู้นำ และความคิดริเริ่มที่เน้นการพัฒนาผู้เรียน	๕	๑.๐๐	๑.๐๐	๕	ดีเยี่ยม
๘.๒ ผู้บริหารใช้หลักการบริหารแบบมีส่วนร่วมและใช้ข้อมูลผลการประเมิน หรือผลการวิจัยเป็นฐานคิดทั้งด้านวิชาการและการจัดการ	๕	๒.๐๐	๒.๐๐	๕	ดีเยี่ยม
๘.๓ ผู้บริหารสามารถบริหารจัดการการศึกษาให้บรรลุเป้าหมายตามที่กำหนดไว้ในแผนปฏิบัติการ	๕	๒.๐๐	๒.๐๐	๕	ดีเยี่ยม
๘.๔ ผู้บริหารส่งเสริมและพัฒนาศักยภาพบุคลากรให้พร้อมรับ การกระจายอำนาจ	๕	๒.๐๐	๒.๐๐	๕	ดีเยี่ยม
๘.๕ นักเรียน ผู้ปกครอง และชุมชนพึงพอใจผลการบริหารการจัดการศึกษา	๕	๑.๐๐	๑.๐๐	๕	ดีเยี่ยม
๘.๖ ผู้บริหารให้คำแนะนำ คำปรึกษาทางวิชาการและเอาใจใส่ การจัดการศึกษาเต็มศักยภาพและเต็มเวลา	๕	๒.๐๐	๒.๐๐	๕	ดีเยี่ยม
ค่าเป้าหมายระดับคุณภาพมาตรฐานที่ ๘		๑๐.๐๐	๑๐.๐๐	๕	ดีเยี่ยม

มาตรฐานที่ ๙ คณะกรรมการสถานศึกษา และผู้ปกครอง ชุมชน ปฏิบัติงานตามบทบาทหน้าที่อย่างมีประสิทธิภาพและเกิดประสิทธิผล (๕ คะแนน)

ตัวบ่งชี้	ระดับ ที่ได้	ค่า น้ำหนัก	คะแนน ที่ได้	เทียบ ระดับ คุณภาพ	แปล คุณภาพ
๙.๑ คณะกรรมการสถานศึกษารู้และปฏิบัติหน้าที่ตามที่ระเบียบกำหนด	๕	๒.๐๐	๒.๐๐	๕	ดีเยี่ยม
๙.๒ คณะกรรมการสถานศึกษากำกับ ติดตาม ดูแล และขับเคลื่อนการดำเนินงานของสถานศึกษาให้บรรลุผลสำเร็จตามเป้าหมาย	๕	๑.๐๐	๑.๐๐	๕	ดีเยี่ยม
๙.๓ ผู้ปกครองและชุมชนเข้ามามีส่วนร่วมในการพัฒนา สถานศึกษา	๕	๒.๐๐	๒.๐๐	๕	ดีเยี่ยม
ค่าเป้าหมายระดับคุณภาพมาตรฐานที่ ๙		๕.๐๐	๕.๐๐	๕	ดีเยี่ยม

มาตรฐานที่ ๑๐ สถานศึกษามีการจัดหลักสูตรกระบวนการเรียนรู้ และกิจกรรมพัฒนาคุณภาพผู้เรียน
 อย่างเป็นระบบ (๑๐ คะแนน)

ตัวบ่งชี้	ระดับ ที่ได้	ค่า น้ำหนัก	คะแนน ที่ได้	เทียบ ระดับ คุณภาพ	แปล คุณภาพ
๑๐.๑ หลักสูตรสถานศึกษาเหมาะสมและสอดคล้อง กับท้องถิ่น	๕	๒.๐๐	๒.๐๐	๕	ดีเยี่ยม
๑๐.๒ จัดรายวิชาเพิ่มเติมที่หลากหลายให้ผู้เรียน เลือกเรียนตาม ความถนัด ความสามารถและ ความสนใจ	๕	๒.๐๐	๒.๐๐	๕	ดีเยี่ยม
๑๐.๓ จัดกิจกรรมพัฒนาผู้เรียนที่ส่งเสริมและ ตอบสนองความต้องการ ความสามารถ ความถนัด และความสนใจของผู้เรียน	๕	๑.๐๐	๑.๐๐	๕	ดีเยี่ยม
๑๐.๔ สนับสนุนให้ครูจัดกระบวนการเรียนรู้ที่ ให้ผู้เรียนได้ลงมือปฏิบัติจริง จนสรุปความรู้ได้ ด้วยตนเอง	๕	๑.๐๐	๑.๐๐	๕	ดีเยี่ยม
๑๐.๕ นิเทศภายใน กำกับ ติดตามตรวจสอบ และนำ ผลไปปรับปรุงการเรียนการสอนอย่างสม่ำเสมอ	๕	๒.๐๐	๒.๐๐	๕	ดีเยี่ยม
๑๐.๖ จัดระบบดูแลช่วยเหลือผู้เรียนที่มี ประสิทธิภาพและครอบคลุมถึงผู้เรียนทุกคน	๕	๒.๐๐	๒.๐๐	๕	ดีเยี่ยม
ค่าเป้าหมายระดับคุณภาพมาตรฐานที่ ๑๐		๑๐.๐๐	๑๐.๐๐	๕	ดีเยี่ยม

มาตรฐานที่ ๑๑ สถานศึกษามีการจัดสภาพแวดล้อม และการบริการที่ส่งเสริมให้ผู้เรียนพัฒนา
 เต็มศักยภาพ (๑๐ คะแนน)

ตัวบ่งชี้	ระดับ ที่ได้	ค่า น้ำหนัก	คะแนน ที่ได้	เทียบ ระดับ คุณภาพ	แปล คุณภาพ
๑๑.๑ ห้องเรียน ห้องปฏิบัติการ อาคารเรียนมั่นคง สะอาดและปลอดภัย มีสิ่งอำนวยความสะดวกพอเพียง อยู่ในสภาพใช้การได้ดี สภาพแวดล้อมร่มรื่น และมีแหล่งเรียนรู้สำหรับ ผู้เรียน	๕	๔.๐๐	๔.๐๐	๕	ดีเยี่ยม
๑๑.๒ จัดโครงการ กิจกรรมที่ส่งเสริมสุขภาพอนามัย และความปลอดภัยของผู้เรียน	๕	๓.๐๐	๓.๐๐	๕	ดีเยี่ยม
๑๑.๓ จัดห้องสมุดที่ให้บริการสื่อและเทคโนโลยีสารสนเทศที่เอื้อให้ผู้เรียนเรียนรู้ด้วยตนเอง และหรือเรียนรู้แบบมีส่วนร่วม	๕	๓.๐๐	๓.๐๐	๕	ดีเยี่ยม
ค่าเป้าหมายระดับคุณภาพมาตรฐานที่ ๑๑		๑๐.๐๐	๑๐.๐๐	๕	ดีเยี่ยม

มาตรฐานที่ ๑๒ สถานศึกษามีการประกันคุณภาพภายในของสถานศึกษาตามที่กำหนดในกฎกระทรวง
 (๕ คะแนน)

ตัวบ่งชี้	ระดับ ที่ได้	ค่า น้ำหนัก	คะแนน ที่ได้	เทียบ ระดับ คุณภาพ	แปล คุณภาพ
๑๒.๑ กำหนดมาตรฐานการศึกษาของสถานศึกษา	๕	๑.๐๐	๑.๐๐	๕	ดีเยี่ยม
๑๒.๒ จัดทำและดำเนินการตามแผนพัฒนาการจัดการศึกษาของสถานศึกษาที่มุ่งพัฒนาคุณภาพตามมาตรฐานการศึกษาของสถานศึกษา	๕	๑.๐๐	๑.๐๐	๕	ดีเยี่ยม
๑๒.๓ จัดระบบข้อมูลสารสนเทศและใช้สารสนเทศในการบริหารจัดการ เพื่อพัฒนาคุณภาพสถานศึกษา	๕	๑.๐๐	๑.๐๐	๕	ดีเยี่ยม
๑๒.๔ ติดตามตรวจสอบ และประเมินคุณภาพภายในตามมาตรฐานการศึกษาของสถานศึกษา	๕	๐.๕๐	๐.๕๐	๕	ดีเยี่ยม
๑๒.๕ นำผลการประเมินคุณภาพทั้งภายในและภายนอกไปใช้ วางแผนพัฒนาคุณภาพการศึกษาอย่างต่อเนื่อง	๕	๐.๕๐	๐.๕๐	๕	ดีเยี่ยม
๑๒.๖ จัดทำรายงานประจำปีที่เป็นรายงานการประเมินคุณภาพภายใน	๕	๑.๐๐	๑.๐๐	๕	ดีเยี่ยม
ค่าเป้าหมายระดับคุณภาพมาตรฐานที่ ๑๒		๕.๐๐	๕.๐๐	๕	ดีเยี่ยม

ด้านที่ ๓ มาตรฐานด้านการสร้างสังคมแห่งการเรียนรู้

มาตรฐานที่ ๑๓ สถานศึกษามีการสร้าง ส่งเสริมสนับสนุน ให้สถานศึกษาเป็นสังคม แห่งการเรียนรู้
(๑๐ คะแนน)

ตัวบ่งชี้	ระดับ ที่ได้	ค่า น้ำหนัก	คะแนน ที่ได้	เทียบ ระดับ คุณภาพ	แปล คุณภาพ
๑๓.๑ มีการสร้างและพัฒนาแหล่งเรียนรู้ภายใน สถานศึกษาและใช้ประโยชน์จากแหล่งเรียนรู้ทั้ง ภายในและภายนอก สถานศึกษาเพื่อพัฒนาการ เรียนรู้ของผู้เรียนและบุคลากรของสถานศึกษา รวมทั้งผู้ที่เกี่ยวข้อง	๕	๕.๐๐	๕.๐๐	๕	ดีเยี่ยม
๑๓.๒ มีการแลกเปลี่ยนเรียนรู้ระหว่างบุคลากร ภายในสถานศึกษาระหว่างสถานศึกษากับครอบครัว ชุมชน และองค์กรที่เกี่ยวข้อง	๕	๕.๐๐	๕.๐๐	๕	ดีเยี่ยม
ค่าเป้าหมายระดับคุณภาพมาตรฐานที่ ๑๓		๑๐.๐๐	๑๐.๐๐	๕	ดีเยี่ยม

ด้านที่ ๔ มาตรฐานด้านอัตลักษณ์ของสถานศึกษา

มาตรฐานที่ ๑๔ การพัฒนาสถานศึกษาให้บรรลุ เป้าหมายตามวิสัยทัศน์ ปรัชญา และจุดเน้นที่กำหนดขึ้น
(๕ คะแนน)

ตัวบ่งชี้	ระดับ ที่ได้	ค่า น้ำหนัก	คะแนน ที่ได้	เทียบ ระดับ คุณภาพ	แปล คุณภาพ
๑๔.๑ จัดโครงการ กิจกรรมที่ส่งเสริมให้ผู้เรียนบรรลุ ตามเป้าหมาย วิสัยทัศน์ ปรัชญา และจุดเน้นของ สถานศึกษา	๕	๓.๐๐	๓.๐๐	๕	ดีเยี่ยม
๑๔.๒ ผลการดำเนินงานส่งเสริมให้ผู้เรียนบรรลุตาม เป้าหมายวิสัยทัศน์ ปรัชญา และจุดเน้นของ สถานศึกษา	๕	๒.๐๐	๒.๐๐	๕	ดีเยี่ยม
ค่าเป้าหมายระดับคุณภาพมาตรฐานที่ ๑๔		๕.๐๐	๕.๐๐	๕	ดีเยี่ยม

ด้านที่ ๕ มาตรฐานด้านมาตรการส่งเสริม

มาตรฐานที่ ๑๕ การจัดกิจกรรมตามนโยบาย จุดเน้นแนวทางการปฏิรูปการศึกษา เพื่อพัฒนาและส่งเสริมสถานศึกษาให้ยกระดับคุณภาพสูงขึ้น (๕ คะแนน)

ตัวบ่งชี้	ระดับ ที่ได้	ค่า น้ำหนัก	คะแนน ที่ได้	เทียบ ระดับ คุณภาพ	แปล คุณภาพ
๑๕.๑ จัดโครงการ กิจกรรมพิเศษ เพื่อตอบสนองนโยบาย จุดเน้นตามแนวทางการปฏิรูปการศึกษา	๕	๓.๐๐	๓.๐๐	๕	ดีเยี่ยม
๑๕.๒ ผลการดำเนินงานบรรลุตามเป้าหมาย	๕	๒.๐๐	๒.๐๐	๕	ดีเยี่ยม
ค่าเป้าหมายระดับคุณภาพมาตรฐานที่ ๑๕		๕.๐๐	๕.๐๐	๕	ดีเยี่ยม

ให้ทุกฝ่ายที่เกี่ยวข้องได้วางแผนการดำเนินงาน และปฏิบัติหน้าที่อย่างมีประสิทธิภาพ เพื่อการพัฒนาการศึกษาของโรงเรียนให้บรรลุตามเป้าหมายความสำเร็จของมาตรฐานการศึกษาโรงเรียนต่อไป

ประกาศ ณ วันที่ ๑๕ พฤษภาคม พ.ศ. ๒๕๕๘



(นายสมชาย ปิ่นทอง)
ผู้อำนวยการโรงเรียนเทพศิรินทร์ นนทบุรี

