



แนวปฏิบัติ สำหรับนักเรียน ครู ผู้ปกครอง

ปีการศึกษา ๒๕๖๕

DEBSIRIN NONTHABURI SCHOOL



โรงเรียนเทพศิรินทร์ นนทบุรี
www.tsn.ac.th





ตราสัญลักษณ์ประจำโรงเรียนเทพศิรินทร์ นนทบุรี

ประกอบด้วยส่วนประกอบต่างๆ ซึ่งแต่ละส่วนมีความหมายดังนี้

ดวงอาทิตย์ฟุ้งแรกขึ้นและทะเล หมายถึง พระนามของสมเด็จพระราชปิตุลาบรมพงศาภิมุข เจ้าฟ้าภาณุรังษีสว่างวงศ์ กรมพระยาภาณุพันธุวงศ์วรเดช (“ภาณุรังษี” แปลว่า ดวงอาทิตย์ฟุ้งแรกขึ้น) ผู้ประทานตราสัญลักษณ์และก่อสร้างตึกแก่นนทบุรีให้เป็นอาคารเรียนหลังแรกของโรงเรียนเทพศิรินทร์

อักษร “ม” หมายถึง หม่อมแม่ัน ภาณุพันธ์ ณ อยุรยา ชายาของสมเด็จพระราชปิตุลาบรมพงศาภิมุข ซึ่งสมเด็จพระราชปิตุลาบรมพงศาภิมุขได้ก่อสร้างตึกแก่นนทบุรีเพื่อเป็นการอุทิศส่วนกุศลแด่หม่อมแม่ัน

ช่อดอกรำเพย หมายถึง พระนามเดิมของสมเด็จพระเทพศิรินทราบรมราชินี (หม่อมเจ้ารำเพย ศิริวงศ์) พระบรมราชชนนีของพระบาทสมเด็จพระจุลจอมเกล้าเจ้าอยู่หัวและสมเด็จพระราชปิตุลาบรมพงศาภิมุข ซึ่งทั้งสองพระองค์ทรงสร้างวัดเทพศิรินทราวาสราชวรวิหารและโรงเรียนเทพศิรินทร์เพื่อเป็นพระราชกุศลแด่พระบรมราชชนนี

สีประจำโรงเรียน

สีเขียว-สีเหลือง

เป็นสีประจำวันพฤหัสบดี ตามตำราพิชัยสงคราม (สวัสดิรักษา) ซึ่งเป็นวันประสูติของสมเด็จพระเทพศิรินทราบรมราชินีในรัชกาลที่ ๔ อีกทั้งยังเป็นสีของใบและดอกของต้นรำเพย ซึ่งเป็นพระนามเดิมของสมเด็จพระเทพศิรินทราบรมราชินี คือ “พระองค์เจ้ารำเพยภมราภิรมย์”

ปรัชญาประจำโรงเรียน

“นสยว โลกาวตฺตโน”

มีที่มาจากพระกฤตศาสนสุภาษิต ซึ่งสมเด็จพระโฆษาจารย์ (เจริญ ญาณวรเถระ) ได้ประทานแก่โรงเรียนเทพศิรินทร์ เมื่อ พ.ศ.๒๔๕๖ ว่า “นสยว โลกาวตฺตโน” มีความหมายว่า “ไม่ควรเป็นคนรกรกโลก”



พระบรมราโชบายด้านการศึกษา

พระบาทสมเด็จพระเจ้าอยู่หัวมหาวชิราลงกรณบดินทรเทพยวรางกูร
การศึกษาต้องมุ่งสร้างพื้นฐานให้แก่ผู้เรียน ๔ ด้าน

๑. มีทัศนคติที่ถูกต้องต่อบ้านเมือง ขอนี้มีคำขยายว่า ต้องมีความรู้ ความเข้าใจที่มีต่อชาติ บ้านเมือง ยึดมั่นในศาสนา มั่นคงในสถาบันพระมหากษัตริย์ และมีความเอื้ออาทรต่อครอบครัวและชุมชนของตน
๒. มีพื้นฐานชีวิตที่มั่นคง มีคุณธรรม ขอนี้มีคำขยายว่า ให้อุทิศแยกแยะสิ่งที่ผิด ที่ถูก สิ่งชั่ว-สิ่งดี เพื่อปฏิบัติแต่สิ่งที่ชอบที่ดีงาม ปฏิเสธสิ่งที่ผิดที่ชั่ว เพื่อสร้างคนดีให้แก่บ้านเมือง
๓. มีงานทำ มีอาชีพ ขอนี้มีคำขยายว่า ต้องให้เด็กรักงาน สู้งาน ทำงานจนสำเร็จ อบรมให้เรียนรู้การทำงานให้สามารถเลี้ยงตัวเองเลี้ยงครอบครัวได้
๔. เป็นพลเมืองดี ขอนี้มีคำขยายว่า การเป็นพลเมืองดี เป็นหน้าที่ของทุกคน สถานศึกษาและสถานประกอบกาบต้องส่งเสริมให้ทุกคนมีโอกาสนำหน้าที่พลเมืองดี การเป็นพลเมืองดีหมายถึง การมีน้ำใจ มีความเอื้ออาทร ต้องทำงานอาสาสมัคร งานบำเพ็ญประโยชน์ "เห็นอะไรที่จะทำเพื่อบ้านเมืองได้ก็ควรทำ"

พระราชทานเมื่อวันที่ ๙ พฤษภาคม ๒๕๖๐
ในโอกาสที่อธิการบดี มหาวิทยาลัยราชภัฏ (มรภ.) ๓๘ แห่งทั่วประเทศเข้าเฝ้า

พระผู้เป็นเมืองอัญญาอเทพคีรินทร์



พระบาทสมเด็จพระจุลจอมเกล้าเจ้าอยู่หัว
(รัชกาลที่ ๕)
พระผู้พระราชทานกำเนิด
และพระราชทานนาม "วัดเทพศิรินทราวาส"
และโรงเรียนเทพศิรินทร์



สมเด็จพระเทพศิรินทร์บรมราชินี
ในพระบาทสมเด็จพระจอมเกล้าเจ้าอยู่หัว
พระผู้เป็นปฐมเหตุแห่งการสถาปนา
วัดเทพศิรินทร์ และโรงเรียนเทพศิรินทร์
พระผู้ก่อศรัทธาและความกตัญญู
แห่งองค์พระบาทสมเด็จพระจุลจอมเกล้าเจ้าอยู่หัว
สมเด็จพระราชปิตุสาวรมพงศาภิมุขฯ
พระบรมวงศานุวงศ์ และพสกนิกรชาวไทยทั้งหลาย



พระบาทสมเด็จพระปรเมนทรมหาอานันทมหิดล (รัชกาลที่ ๘)
ทรงเป็นนักเรียนเทพศิรินทร์ เมื่อปี พ.ศ.๒๔๗๕ หมายเลขประจำพระองค์ ๒๓๒๙
พระองค์ทรงมีพระมหากษัตริย์คุณแก่โรงเรียนเทพศิรินทร์

ท ว พ กั จ ก ร ส ม



ท ว พ กิ จ ก ร ร ม



แนวปฏิบัติสำหรับนักเรียน ครู ผู้ปกครอง ปีการศึกษา ๒๕๖๕
โรงเรียนเทพศิรินทร์ นนทบุรี

สารผู้อำนวยการ	๖
ประวัติโรงเรียนเทพศิรินทร์ นนทบุรี	๗
บทร้องประจำโรงเรียน	๘
การจัดวางทิศทางของโรงเรียน	๑๐
จรรยาบรรณและคุณธรรม โรงเรียนเทพศิรินทร์ นนทบุรี	๑๒
แนวทางการพัฒนาตนเองของนักเรียน ครู ผู้บริหาร โรงเรียนเทพศิรินทร์ นนทบุรี	๑๓
กิตติยนาमानุสรณ์ เทพศิรินทร์ นนทบุรี	๑๔
ผู้บริหารโรงเรียนเทพศิรินทร์ นนทบุรี	๑๙
กลุ่มบริหารทั่วไป	๒๐
แนวปฏิบัติของนักเรียนในการใช้โรงอาหาร	๒๒
งานอนามัยโรงเรียน	๒๓
กลุ่มบริหารงบประมาณและแผน	๒๕
กลุ่มบริหารวิชาการ	๒๙
หลักสูตรการศึกษาขั้นพื้นฐาน พุทธศักราช ๒๕๕๑	๓๓
การวัดและประเมินผลการเรียนรู้	๓๘
คุณลักษณะอันพึงประสงค์	๔๓
งานทะเบียน	๔๕
งานห้องสมุด	๔๗
งานแนะแนว	๔๙
กลุ่มบริหารกิจการนักเรียน	๕๑
ระเบียบกระทรวงศึกษาธิการว่าด้วยการลงโทษนักเรียนและนักศึกษา พ.ศ.๒๕๔๘	๕๕
ระเบียบโรงเรียนเทพศิรินทร์ นนทบุรีว่าด้วยความผิดและการลงโทษนักเรียน พ.ศ.๒๕๖๕	๕๗
ระเบียบโรงเรียนเทพศิรินทร์ นนทบุรีว่าด้วยเรื่องทรงผมนักเรียนและเครื่องแต่งกายนักเรียน พ.ศ.๒๕๖๕	๖๔
ข้อห้ามสำหรับนักเรียน	๖๘
โครงสร้างการบริหารงานนักเรียน โรงเรียนเทพศิรินทร์ นนทบุรี	๗๑
เครื่องหมายชุดนักเรียน	๗๓
เครื่องแบบและการแต่งกายของนักเรียน	๗๔



สารจากผู้อำนวยการ



ขออัญเชิญพระบรมราชโองบายด้านการศึกษาของสมเด็จพระเจ้าอยู่หัวมหาวชิราลงกรณ บดินทรเทพยวรางกูร ในหลวงรัชการที่ ๑๐ ความว่า การศึกษาต้องมุ่งสร้างพื้นฐานให้แก่ผู้เรียน ๔ ด้าน (๑) มีทัศนคติ ที่ถูกต้องต่อบ้านเมือง (๒) มีพื้นฐานชีวิตที่มั่นคง มีคุณธรรม (๓) มีงานทำ มีอาชีพ (๔) เป็นพลเมืองดี ดังนั้นการศึกษาต้องมุ่งสร้างพื้นฐานสำคัญให้แก่ผู้เรียนทั้ง ๔ ด้าน ดังนี้

๑. มีทัศนคติที่ถูกต้องต่อบ้านเมือง ขอนี้มีคำขยายว่า ต้องมีความรู้ความเข้าใจที่ดีต่อชาติบ้านเมือง ยึดมั่นในศาสนา มั่นคงในสถาบันพระมหากษัตริย์ และมีความเอื้ออาทรต่อครอบครัวและชุมชนของตน

๒. มีพื้นฐานชีวิตที่มั่นคง มีคุณธรรม ขอนี้มีคำขยายว่า ให้อัจฉริยะแยกแยะสิ่งที่ผิด-ที่ถูกต้องชั่ว-สิ่งดี เพื่อปฏิบัติแต่สิ่งที่ชอบที่ดีงาม ปฏิเสธสิ่งที่ผิดที่ชั่ว เพื่อสร้างคนดีให้แก่บ้านเมือง

๓. มีงานทำ มีอาชีพ ขอนี้มีคำขยายว่า ต้องให้เด็กรักงาน สู้งาน ทำงานจนสำเร็จ อบรมให้เรียนรู้การทำงาน ให้สามารถเลี้ยงตัวและเลี้ยงครอบครัวได้

๔. เป็นพลเมืองดี ขอนี้มีคำขยายว่า การเป็นพลเมืองดีเป็นหน้าที่ของทุกคน สถานศึกษาและสถานประกอบการต้องส่งเสริมให้ทุกคนมีโอกาสทำหน้าที่พลเมืองดี การเป็นพลเมืองดีหมายถึง การมีน้ำใจ มีความเอื้ออาทร ต้องทำงานอาสาสมัคร งานบำเพ็ญประโยชน์ “เห็นอะไรที่จะทำเพื่อบ้านเมืองได้ก็ทำ” เพื่อประโยชน์ของส่วนรวมเป็นหลักสำคัญ

ในการดำเนินการจัดการศึกษาของโรงเรียนเทพศิรินทร์ นนทบุรี ในปีการศึกษา ๒๕๖๕ ผมต้องขอต้อนรับลูกๆ ที่เข้ามา “สู่วัยเขียว-เหลือง” ทุกคน ด้วยความมุ่งมั่น ตั้งใจ ความเพียรพยายามสู่ความสำเร็จได้มาเป็นที่ “ลูกแม่รำเพย” นั้น จะต้องปฏิบัติตามแนวทางที่โรงเรียนกำหนดเพื่อสร้างความเข้าใจเกี่ยวกับ คู่มือ “แนวปฏิบัติ สำหรับนักเรียน ครู ผู้ปกครอง ปีการศึกษา ๒๕๖๕” เพื่อให้นักเรียนและผู้ปกครองได้เข้าใจเกี่ยวกับ กฎ ระเบียบ ในการอยู่ร่วมกัน เพื่อพัฒนาลูกแม่รำเพยให้มีคุณภาพตามศักยภาพและมาตรฐานของโรงเรียน ในนามของผู้บริหารสถานศึกษาต้องขอขอบคุณผู้ปกครองทุกท่านที่ให้ความร่วมมือต่อการบริหารจัดการและการปฏิบัติตามกฎกติกา ข้อตกลงต่างๆ ที่ทางโรงเรียนได้ขอความร่วมมือ ขอขอบคุณทุกความคิดเห็นและข้อเสนอแนะที่ท่านได้แนะนำอันเป็นประโยชน์ต่อการจัดการเรียนการสอนให้มีคุณภาพ และขอให้คำมั่นสัญญาว่า “จะพัฒนาโรงเรียนและนักเรียนให้บรรลุเป้าหมายของการจัดการศึกษา” เพื่อพัฒนาผู้เรียนให้เป็นคนเก่ง คนดี และอยู่ในสังคมอย่างมีความสุข และเป็นกำลังสำคัญในการพัฒนาการศึกษาของจังหวัดนนทบุรีให้เจริญก้าวหน้าอย่างมีคุณภาพ ส่งผลให้การศึกษาของประเทศไทยเจริญรุ่งเรืองเพื่อคุณภาพชีวิตที่ดีในอนาคตสืบไป

ว่าที่ร้อยเอก


(ณัฐพงษ์ ทองปลั่ง)

ผู้อำนวยการโรงเรียนเทพศิรินทร์ นนทบุรี



ประวัติโรงเรียนเทพศิรินทร์ นนทบุรี

โรงเรียนเทพศิรินทร์ นนทบุรี เป็นโรงเรียนมัธยมขนาดใหญ่พิเศษ เดิมชื่อ โรงเรียนวัฒนโชติศรีบุญญาคม ซึ่งชุมชนในท้องถิ่นตำบลปลายบาง บางคูเวียง และมหาสวัสดิ์ ได้ริเริ่มขอจัดตั้งขึ้นเมื่อปี พ.ศ. ๒๕๑๔ โดยมี ร.อ.สัญญา จูรัตน์ เป็นประธาน และนายวิจิตร แจ่มใส ผู้ว่าราชการจังหวัดในขณะนั้นให้การสนับสนุนเป็นอย่างดี โรงเรียนได้รับการอนุเคราะห์จากพระมหาแสวง โชติปาโล เจ้าอาวาสวัดศรีประวัติ และพระครูนนทสิริวัฒน์ เจ้าอาวาสวัดศรีเรืองบุญ ให้ใช้ที่ดินของวัดซึ่งมีอาณาเขตติดต่อกันจำนวน ๑๕ ไร่ เป็นที่ตั้งของโรงเรียนและได้รับการอนุมัติให้จัดตั้งโรงเรียน เมื่อวันที่ ๒๐ มีนาคม ๒๕๒๐ ชุมชนจึงได้ร่วมมือกันจัดหาเงินทุนสร้างอาคารเรียนชั่วคราวและอุปกรณ์การเรียนการสอนในเบื้องต้นเป็นเงินจำนวน ๑๙๑,๒๐๗ บาท โดยมี นายเต็ม โทพิลา ดำรงตำแหน่งครูใหญ่เป็นคนแรก

เมื่อปีการศึกษา ๒๕๒๒ กรมทางหลวงสร้างถนนวงแหวนตะวันตกผ่านที่ดินของโรงเรียน จึงได้ย้ายมาสร้างโรงเรียนแห่งใหม่ที่วัดกลางสวนซึ่งเป็นที่ตั้งโรงเรียนในปัจจุบัน การสร้างโรงเรียนนี้ได้รับความร่วมมืออย่างดีจากชุมชน คณะกรรมการศึกษา ผู้มีอุปการคุณ คณะครู - อาจารย์ และเปิดเรียนเมื่อวันที่ ๑๖ พฤษภาคม ๒๕๒๔

ต่อมาในปีการศึกษา ๒๕๓๕ นายประสงค์ ท่าพริก อาจารย์โรงเรียนอดุลศาสนกิจศึกษา ซึ่งรักษาการในตำแหน่งอาจารย์ใหญ่โรงเรียนวัฒนโชติศรีบุญญาคมได้ดำเนินการขอเปลี่ยนชื่อใหม่เป็น “โรงเรียนเทพศิรินทร์ นนทบุรี” โดยกระทรวงศึกษาธิการได้อนุมัติให้เปลี่ยนชื่อ เมื่อวันที่ ๑๙ มกราคม ๒๕๓๖ โรงเรียนเทพศิรินทร์ นนทบุรีเป็นหนึ่งในเครือข่ายโรงเรียนเทพศิรินทร์ ซึ่งในปัจจุบันทั่วประเทศมี ๑๑ แห่ง

ปัจจุบันโรงเรียนเทพศิรินทร์ นนทบุรี มีเนื้อที่ ๑๙ ไร่ ๒ งาน ๕ ตารางวา มีอาคารเรียนถาวร ๕ หลัง อาคารหอประชุม ๑ หลัง อาคารประกอบ ๓ หลัง อาคารฝึกงาน อาคารท่อน้ำไทย ๕๖ ปี อาคารเรือนร่ำเพย เปิดสอนระดับมัธยมศึกษาปีที่ ๑ ถึงชั้นมัธยมศึกษาปีที่ ๖



บทร้องประจำโรงเรียน

พระราชชนินพธนี พระราชวรวงศ์เธอ กรมหมื่นพิทยาลงกรณ์ (พระองค์เจ้ารัชนีแจ่ม จรัส)
ทรงประทาน เมื่อวันที่ ๒๗ ตุลาคม ๒๔๗๔
สยามวิเชียรฉันท์ ๘

โอโหกุมารสถานลึษา
สำเนียงจำโนษอุโฆษก็คือ
สมัญญะเลิศจะเกิดไฉน
จะเกิด ณ คราวอะคร่ำวิชา
วิถีสำรวย บ่ วย บ่ งง
วิถีสำราญ บ่ ซานจะไป
วิชาวิบุลย์ดรุดจะเรียน
ประเทศจะงามสยามจะยง
อโหดรุดจะครุ่นลึษา
วิชาจะเทียบจะเปรียบวิเชียร
วิชา ฤ แล้ง ณ แหล่งสยาม
หทัยะทัยจะไฝวิชา
ณ เทพศิรินทร์ ณ เทพศิรินทร์
สำนักกีฬาสง่าสนาม
ชโย ชโย ชโย

ณ เทพศิรินทร์ระบิลระบือ
ดรุดสยามมิดร่ำวิชา
จะเกิด ณ เมื่ออะเคื้อลึษา
วิปีักษะขามสยามวิชัยฯ
วิถีสำเรึง บ่ เหลิงหทัย
วิถือบาย บ่ หมายจำงานฯ
ประเกียรดีจะเกิดประเสริฐประสงค์
จะสุดวิเศษก็เหตุเพราะเพียรฯ
โอโหกุมารจะอ่านจะเขียน
วิเชียรก็ชู บ่สู้วิชา
หทัยะทัยจะไตรจะตรา
วิชา ฤ แล้ง ณ แหล่งสยาม
สถานลึษาสง่าพระนาม
ณ เทพศิรินทร์ ณ เทพศิรินทร์



คำแปลบทร้องอโหฤมาร

อโหฤมารสถานศึกษา

สำเนียงจำโนษอุโฆษก็คือ

เด็กชายทั้งหลายซึ่งอยู่ในสถานศึกษาแห่งนี้
เสียงที่กล่าวขานอย่างกึกก้องนั่นคือ

สมัยญะเลิศจะเกิดโฉน

จะเกิด ณ คราวอะคร้าววิชา

เหตุใดเล่าสมญานามที่ตั้งงามเช่นนี้จึงเกิดได้
เกิดขึ้นก็เพราะได้การศึกษาที่นาคาคภูมิใจ

วิถีสำรวย บ่ งวย บ่ งง

วิถีสำราญ บ่ ขานจะไป

มิได้ล้มเหลวอยู่กับความโง่ช้า
มิได้ปราศจากจะไปสู่หนทางแห่งความสุขสำราญ

วิชาวิบุลย์บรมจะเรียน

ประเทศจะงามสยามจะยง

วิชาความรู้เท่านั้นที่เราใส่ใจ
ประเทศชาติจะตั้งงามมั่นคง

อโหฺบรมจะครุ่นศึกษา

วิชาจะเทียบจะเปรียบวิเชียร

เด็กชายชาวสยามจะใส่ใจในการศึกษา
หากจะนำวิชาความรู้มาเทียบกับเพชร

วิชา ฤ แล้ง ณ แหหลังสยาม

หทัยะทัยจะใฝ่วิชา

เมื่อรู้คุณค่าของความรู้เช่นนี้แล้ว
จดจ่อในการศึกษาเช่นนี้แล้ว

ณ เทพศิรินทร์ ณ เทพศิรินทร์

สำนักกีฬาสง่าสนาม

ที่เทพศิรินทร์ ที่เทพศิรินทร์แห่งนี้
สถานศึกษาที่สร้างนักกีฬาที่องอาจในสนามแข่งขัน

ณ เทพศิรินทร์ระบิลระบือ

ดรณสยามมิกรัมวิชา

ที่นี่ ที่เทพศิรินทร์ ที่มีชื่อเสียงเป็นที่เลื่องลือ
เด็กชายชาวสยามไม่เคยย่อห่อต่อการศึกษาเล่าเรียน

จะเกิด ณ เมื่ออะเคือลิดา

วิปักษะขามสยามวิชัย

เกิดขึ้นได้ก็เพราะความจริงของงามทางการศึกษา
เด็กชายชาวสยามจะสามารถเอาชนะคู่แข่งทางการศึกษาได้เสมอจนเป็นที่เกรงขาม

วิถีสำเร็จ บ่ เหลิงหทัย

วิถีอบาย บ่ หมายจ่านงา

มิได้มัวเพลินอยู่กับการรื่นเริง
ไม่เคยหลงผิดที่จะสู่หนทางแห่งความเสื่อม

ประเกียรติ์จะเกิดประเสริฐประสงค์

จะสุดวิเศษก็เหตุเพราะเพียรฯ

เราจะสร้างเกียรติยศชื่อเสียงให้เป็นที่ปรากฏ
และเจริญรุ่งเรืองได้ก็ด้วยพวกเราพากเพียรในการศึกษา

อโหฤมารจะอ่านจะเขียน

วิเชียรก็ชู บั้ววิชา

เราจะเพียรเรียนเขียนอ่าน
เพชรก็มีอาจเทียบได้กับคุณค่าของความรู้

หทัยะทัยจะไตรระตรา

วิชา ฤ แล้ง ณ แหหลังสยาม

และเมื่อดวงใจทุกดวง
มีหรือที่วิชาความรู้จะสูญสิ้นไปจากแดนสยาม

สถานศึกษาสง่าพระนาม

ณ เทพศิรินทร์ ณ เทพศิรินทร์

สถานศึกษาที่เชิดชูพระนามว่าเทพศิรินทร์ เป็นที่ยอมรับยิ่งขึ้น
ที่นี่ที่เทพศิรินทร์ที่เทพศิรินทร์แห่งนี้ ขอจงรุ่งเรือง...สืบไป



การจัดวางทิศทางของโรงเรียน

โรงเรียนเทพศิรินทร์ นนทบุรี ได้จัดวางทิศทางของสถานศึกษา โดยกำหนดวิสัยทัศน์ พันธกิจ เป้าประสงค์ ตัวชี้วัด และเป้าหมาย ไว้ดังนี้

๑. **วิสัยทัศน์ (Vision)** โรงเรียนเทพศิรินทร์ นนทบุรี จัดการศึกษาให้ผู้เรียนมีคุณภาพสู่มาตรฐานสากล ตามหลักปรัชญาของเศรษฐกิจพอเพียง ภายใน ปี ๒๕๖๖

๒. **ปรัชญา “นสียา โลกวัตตโน”** หมายความว่า “ไม่ควรเป็นคนรกรากโลก”

๓. **นวัตกรรมการบริหาร (INNOVATION) “DSN STARS Model”**

เป้าหมาย D S N : Debsirin Nonthaburi

S : Standard การกำหนดมาตรฐาน

T : Teamwork การทำงานเป็นทีม

A : Activities and Evaluation

กระบวนการ การปฏิบัติ และการตรวจสอบ

R : Report and Improvement

การรายงานผล และปรับปรุง

S : Sustainable การสร้างที่ยั่งยืน

การบริหารจัดการ รูปแบบการบริหารที่มุ่งเน้นความล้มเร็จ

“DSN STARS Model”



๔. พันธกิจ

๑. พัฒนาหลักสูตรสู่มาตรฐานสากลตามหลักปรัชญาของเศรษฐกิจพอเพียง

๒. พัฒนาผู้เรียนให้มีคุณลักษณะในศตวรรษที่ ๒๑ สู่มาตรฐานสากลตามหลักปรัชญาของเศรษฐกิจพอเพียง

๓. พัฒนาครูสู่ครูมืออาชีพ

๔. พัฒนาการบริหารจัดการตามเกณฑ์ OBECQA

๕. พัฒนาแหล่งเรียนรู้ สื่อ เทคโนโลยี

๖. พัฒนาเครือข่ายทั้งภายในและต่างประเทศ

๕. กลยุทธ์

๑. พัฒนาผู้เรียนสู่มาตรฐานสากล

๒. พัฒนาหลักสูตรตามมาตรฐานสากล

๓. พัฒนาครูสู่ครูมืออาชีพ

๔. ส่งเสริมการบริหารจัดการด้วยระบบคุณภาพ

๖. เป้าประสงค์

๑. มีหลักสูตรตามมาตรฐานสากลโดยน้อมนำหลักปรัชญาของเศรษฐกิจพอเพียง
๒. ผู้เรียนมีคุณลักษณะในศตวรรษที่ ๒๑ ตามมาตรฐานสากลน้อมนำหลักปรัชญา

ของเศรษฐกิจพอเพียง

๓. ครูเป็นครูมืออาชีพ
๔. บริหารจัดการตามเกณฑ์ OBECQA
๕. มีแหล่งเรียนรู้ สื่อ เทคโนโลยี ที่มีประสิทธิภาพ
๖. มีเครือข่ายทั้งภายในและต่างประเทศ

๗. สมรรถนะหลักของโรงเรียน

๑. ครูมีความสามารถในการพัฒนาหลักสูตร
๒. ครูจัดการเรียนการสอนที่เน้นผู้เรียนเป็นสำคัญ
๓. ครูใช้เทคโนโลยีในการจัดการเรียนรู้
๔. ความสามารถในการทำงานเป็นทีม

๘. อัตลักษณ์ สุภาพบุรุษ สุภาพสตรี ลูกแม่รำเพย

นักเรียน แต่งกายถูกระเบียบ เรียบร้อยกิริยา คุณธรรมนำวิชา พัฒนาสังคม

ครู ปฏิบัติตามจรรยาบรรณครูและมีคุณธรรม

ระบบงาน ยึดหลักธรรมาภิบาล พร้อมบริการชุมชน ฝึกฝนตนสู่วิถีความพอเพียง

สถานที่และบริการ ก้าวล้ำเทคโนโลยี มีบรรยากาศทางวิชาการ สืบสานภูมิปัญญา

รักษาสິงแวดล้อม พร้อมบริการด้วยมิตรไมตรี

๙. เอกลักษณ์ของโรงเรียน : สิ่งแวดล้อมดี วิชาการเด่น เน้นคุณธรรม

๑๐. วัฒนธรรมของโรงเรียน : มุ่งความสำเร็จด้วยการทำงานเป็นทีม

๑๑. คำนิยาม : โรงเรียนเทพศิรินทร์ นนทบุรี แหล่งสร้างคนดีสู่สังคม

๑๒. คุณธรรมอัตลักษณ์ (โรงเรียนคุณธรรม) : ซื่อสัตย์ รับผิดชอบ จิตอาสา

๑๓. จุดเน้นของโรงเรียน

๑. จุดเน้นด้านคุณภาพของผู้เรียน

คุณลักษณะอันพึงประสงค์ ผลสัมฤทธิ์ทางการเรียน การสร้างนวัตกรรม

๒. จุดเน้นด้านกระบวนการบริหารจัดการ

ระบบบริหารจัดการคุณภาพ การพัฒนาวิชาการที่เน้นคุณภาพผู้เรียนรอบด้าน

การพัฒนาคู การพัฒนาเทคโนโลยี

๓. จุดเน้นกระบวนการเรียนการสอน

การเรียนรู้ผ่านกระบวนการคิดและปฏิบัติจริง การบริหารจัดการชั้นเรียนเชิงบวก

การวัดและการประเมินผลอย่างเป็นระบบ การแลกเปลี่ยนเรียนรู้และให้ข้อมูล

สะท้อนกลับ



๑. ระเบียบครูสภา ว่าด้วยจรรยาบรรณ ๙ ประการ พ.ศ.๒๕๓๙

- ๑.๑ ครูต้องรักและเมตตาศิษย์ โดยให้ความเอาใจใส่ช่วยเหลือ ส่งเสริมให้กำลังใจในการศึกษาเล่าเรียน โดยเสมอหน้า
- ๑.๒ ครูต้องอบรมสั่งสอน ฝึกฝนสร้างเสริมความรู้ ทักษะและนิสัยที่ถูกต้องดีงาม ให้เกิดแก่ศิษย์อย่างเต็มความสามารถ ด้วยความบริสุทธิ์ใจ
- ๑.๓ ครูต้องประพฤติ ปฏิบัติตน เป็นแบบอย่างที่ดีแก่ศิษย์ ทั้งกาย วาจาและจิตใจ
- ๑.๔ ครูต้องไม่กระทำการเป็นปฏิปักษ์ต่อความเจริญ ทางกาย สติปัญญา จิตใจ อารมณ์และสังคมของศิษย์
- ๑.๕ ครูต้องไม่แสวงหาประโยชน์อันเป็นอามิสสินจ้างจากศิษย์ในการปฏิบัติหน้าที่ตามปกติและไม่ใช้ศิษย์กระทำการใด ๆ อันเป็นการหาประโยชน์ให้แก่ตนโดยมิชอบ
- ๑.๖ ครูย่อมพัฒนาตนเองทั้งทางด้านวิชาชีพ ด้านบุคลิกภาพ และวิสัยทัศน์ให้ทันต่อการพัฒนาทางวิทยาการ เศรษฐกิจ สังคมและการเมืองอยู่เสมอ
- ๑.๗ ครูย่อมรักและศรัทธาในวิชาชีพครู และเป็นสมาชิกที่ดีขององค์กรวิชาชีพครู
- ๑.๘ ครูพึงช่วยเหลือเกื้อกูลครูและชุมชนในทางสร้างสรรค์
- ๑.๙ ครูพึงประพฤติ ปฏิบัติตน เป็นผู้นำในการอนุรักษ์และพัฒนาภูมิปัญญาและวัฒนธรรมไทย

๒. คุณธรรมตามจรรยาบรรณ ๘ ประการ

- ๒.๑ เมตตากรุณา
- ๒.๒ ยุติธรรมแก่ศิษย์
- ๒.๓ รับผิดชอบหน้าที่
- ๒.๔ มีวินัยปฏิบัติอย่างถูกต้องตามทำนองคลองธรรม
- ๒.๕ มีความอดทนต่ออุปสรรคต่าง ๆ
- ๒.๖ มีความประหยัดไม่ใช้จ่ายฟุ่มเฟือย
- ๒.๗ มีความรักและศรัทธาในอาชีพครู
- ๒.๘ ความเป็นประชาธิปไตย



แนวทางการพัฒนาตนเองของนักเรียน ครู ผู้บริหารของ โรงเรียนเทพศิรินทร์ นนทบุรี

นิสัย โลกทัศน์ไม่ ควรเป็นคนรักโลก

WSMวิหาร ๔

เมตตา

การให้ความรัก ความปรารถนาดีแก่ทุกคนด้วยความเสมอภาค

กรุณา

การให้ความช่วยเหลือคนที่มีความทุกข์

มุทิตา

การให้กำลังใจ ยินดีเมื่อผู้อื่นได้ดี มีความสุข ความก้าวหน้า

อุเบกขา

การวางตัวเป็นกลาง ทุกอย่างเป็นไปตามกฎแห่งกรรม

DS SMART School

S Spirit

มีจิตวิญญานและปัญญา

M Moral

ความรู้สึกลึกในผิดและชอบ

A Achievement

มุ่งความสำเร็จ

R Responsibility

ตระหนักในหน้าที่

T Team

ร่วมแรงร่วมใจ ทำงานเป็นหมู่ ความเป็นพี่น้อง

คุณลักษณะอันพึงประสงค์ ๕ ประการ นักเรียนในเครือเทพศิรินทร์

วิสัยทัศน์ไกล

มีปัญญา ทักษะการคิด มีความรับผิดชอบ ร่วมกิจกรรมสร้างสรรค์ สามัคคี

ใจกว้าง

มีน้ำใจ มีความซื่อสัตย์และมีคุณธรรม

ร่างกายแข็งแรง

มีสุขภาพกาย และสุขภาพจิตดี

มารยาทงาม

มีมารยาทในสังคม ปฏิบัติตามระเบียบวินัยของโรงเรียน

มีศักยภาพเป็นพลโลก

มีศักยภาพในระดับมาตรฐานสากลสู่ระดับนานาชาติ

I AM READY

Integrity

ทำงานอย่างมีศักดิ์ศรี

Active

ขยันตั้งใจทำงาน

Moral

มีศีลธรรม คุณธรรม

Relevant

รู้ทันโลก ปรับตัวทันโลก

Efficiency

มุ่งเน้นประสิทธิภาพ

Accountability

รับผิดชอบผลงานต่อสังคม

Democracy

มีใจและการกระทำที่เป็นประชาธิปไตย

Yield

มีผลงาน มุ่งเน้นผลงาน

SOTUS

S Senior

ความมีสัมมาคารวะ รุ่นพี่ รุ่นน้อง เรียกขานนับถือตน

O Organization

องค์กร หนึ่งเดียว ยอมรับและปฏิบัติตามเงื่อนไขขององค์กร

T Tradition

วัฒนธรรม สิ่งดี ๆ ที่สืบทอดกันมา

U Unity

หนึ่งเดียว ใจเดียว พระเทพศิรินทร์บวรราชินี ลูกแม่รำเพย

S Spirit

การยอมรับ มีน้ำใจ รู้จักสถานการณ์ที่เกี่ยวข้อง



กิตยนาตานุสรณ์ เทพศิรินทร์ นนทบุรี

โรงเรียนเทพศิรินทร์ นนทบุรี ได้ดำเนินการตั้งชื่อของอาคารเรียนและอาคารประกอบเพื่อเป็นเกียรติแก่ผู้ที่มีคุณูปการต่อโรงเรียนดังนี้



๑. “อาคารวัฒนโชติศรีบุญญาคม” หรือ “อาคาร ๑” เป็นอาคารเรียนแบบ ๒๑๖ด. ก่อสร้างปี พ.ศ.๒๕๒๔ ใช้งบประมาณกรมสามัญศึกษา ๓,๖๙๖,๐๐๐ บาท นายเดิม โทพิลา เป็นผู้บริหาร

ที่มาของชื่อ เพื่อเป็นการระลึกถึง ชื่อเดิมของโรงเรียนก่อนจะเปลี่ยนมาเป็น โรงเรียนเทพศิรินทร์ นนทบุรี และอาคารดังกล่าวยังเป็นอาคารเรียนถาวรหลังแรกของโรงเรียน

๒. “อาคารนนท์สิริวัฒน์” หรือ “อาคาร ๒” เป็นอาคารเรียนแบบพิเศษ ๕ ชั้น ก่อสร้าง ปี พ.ศ.๒๕๓๕ ใช้งบประมาณ กรมสามัญศึกษา ๓๐,๐๐๐,๐๐๐ บาท นายสินชัย วัฒนพงษ์ เป็นผู้บริหาร

ที่มาของชื่อ เพื่อเป็นการระลึกถึง พระครูนนทสิริวัฒน์ อดีตเจ้าอาวาสวัดศรีเรืองบุญ ซึ่งเป็นผู้อนุญาตให้ใช้ที่ดินของวัดศรีเรืองบุญในการก่อสร้างโรงเรียนวัฒนโชติศรีบุญญาคมและยังเป็นผู้ให้การสนับสนุนการจัดการศึกษาของโรงเรียน



๓. “อาคารอังฉริยะประสิทธิ์” หรือ “อาคาร 3” เป็นอาคาร ค.ส.ล.๕ ชั้น ๑๕ ห้องเรียน ก่อสร้างปี พ.ศ.๒๕๔๕ ใช้งบประมาณองค์การบริหารส่วนจังหวัดนนทบุรี ๗,๔๒๐,๐๐๐ บาท นายปรเมษฐ์ โมลี เป็นผู้บริหาร

ที่มาของชื่อ เพื่อเป็นการระลึกถึง นายสำเร็จ อังฉริยะประสิทธิ์ อดีตสมาชิกสภาผู้แทนราษฎรจังหวัดนนทบุรี อดีตประธานกรรมการสถานศึกษาโรงเรียนเทพศิรินทร์ นนทบุรี เป็นคณะผู้ก่อตั้งโรงเรียน



วัฒนโชติศรีบุญญาคม และยังเป็นผู้เสนอขอรับการสนับสนุนงบประมาณก่อสร้างอาคารเรียนหลังนี้จากองค์การบริหารส่วนจังหวัดนนทบุรี

๔. “อาคารเฉลิมพระเกียรติฉลองสิริราชสมบัติครบ ๖๐ ปี” หรือ “อาคาร ๕” เป็นอาคารเรียนแบบ ๓๒๔ถ. (ตอกเข็ม) ก่อสร้างปี พ.ศ.๒๕๔๙ ใช้งบประมาณ ส.พ.ฐ. ๑๙,๐๗๐,๐๐๐ บาท นายปรเมษฐ์ โมลี เป็นผู้บริหาร

ที่มาของชื่อ เพื่อเป็นอนุสรณ์ในวโรกาสอภิเษกหมงคลแห่งพระบาทสมเด็จพระเจ้าอยู่หัวภูมิพลอดุลยเดชทรงครองสิริราชสมบัติครบ ๖๐ ปี ในปี พ.ศ. ๒๕๔๙



๖. “เรือนรำเพย” เป็นอาคารสำนักงานกลุ่มบริหารกิจการนักเรียน ก่อสร้างปี พ.ศ.๒๕๔๘ ใช้งบประมาณจากเงินบริจาค ๑,๑๐๐,๐๐๐ บาท นายปรเมษฐ์ โมลี เป็นผู้บริหาร

ที่มาของชื่อ เพื่อเป็นการสำนึกในพระมหากรุณาธิคุณของสมเด็จพระเทพศิรินทราบรมราชินี ในรัชกาลที่ ๔ ซึ่งชาวเทพศิรินทร์ ถวายพระสมัญญาพระองค์ว่า “แม่รำเพย”

๕. “อาคารโชติปาโล” เป็นอาคารหอประชุม - โรงอาหารแบบ ๑๐๑ถ./๒๓ (พิเศษ) ก่อสร้างปี ๒๕๕๓ ใช้งบประมาณ ส.พ.ฐ. ๕,๕๐๖,๐๐๐ บาท นายบรรเจิด ภิรมย์ เป็นผู้บริหาร

ที่มาของชื่อ เพื่อเป็นการระลึกถึงพระมหาแสวงโชติปาโล อดีตเจ้าอาวาสวัดศรีประวัตี ซึ่งเป็นผู้อนุญาตให้ใช้ที่ดินของวัดศรีประวัตีในการก่อสร้างโรงเรียนวัดนวมโชติศรีบุญญาคม และยังเป็นผู้มีอุปการคุณต่อโรงเรียนด้วยดีตลอดมา



๗. “ลานกีฬาโมลยานุสรณ์” เป็นลานกีฬาเอนกประสงค์ในร่ม ก่อสร้างปี พ.ศ.๒๕๔๗ ใช้งบประมาณจากเงินบริจาค ๑,๕๐๐,๐๐๐ บาท นายปรเมษฐ์ โมลี เป็นผู้บริหาร ต่อมาปรับปรุงพื้นที่และเวทีใหม่ ปีพ.ศ.๒๕๕๔ ใช้งบประมาณ ๑,๐๐๐,๐๐๐ บาท นายเกษียร มีแต่็ม เป็นผู้บริหาร

ที่มาของชื่อ เพื่อเป็นอนุสรณ์แด่ผู้อำนวยการปรเมษฐ์ โมลี เมื่อครั้งดำรงตำแหน่งผู้อำนวยการ โรงเรียนเทพศิรินทร์ นนทบุรี (พ.ศ.๒๕๔๕-๒๕๕๓) ซึ่งท่านได้มีคุณูปการต่อโรงเรียนมากมายโดยเฉพาะการพัฒนาสภาพภูมิทัศน์ของโรงเรียนให้สวยงามร่มรื่น เป็นระเบียบเรียบร้อยมีบรรยากาศแห่งการเรียนรู้และได้ดำเนินการของงบประมาณก่อสร้างอาคารเฉลิมพระเกียรติฉลองสิริราชสมบัติครบ ๖๐ ปี

เทพศิรินทร์ นนทบุรี (พ.ศ.๒๕๔๕-๒๕๕๓) ซึ่งท่านได้มีคุณูปการต่อโรงเรียนมากมายโดยเฉพาะการพัฒนาสภาพภูมิทัศน์ของโรงเรียนให้สวยงามร่มรื่น เป็นระเบียบเรียบร้อยมีบรรยากาศแห่งการเรียนรู้และได้ดำเนินการของงบประมาณก่อสร้างอาคารเฉลิมพระเกียรติฉลองสิริราชสมบัติครบ ๖๐ ปี



๘. “ห้องอาหารภิรมย์สโมสร” เป็นห้องอาหารสำหรับครูและแขกที่มาเยือนโรงเรียน ก่อสร้างอยู่ในอาคารโชติปาโล ก่อสร้างปี พ.ศ.๒๕๕๓ ใช้งบประมาณจากเงินบริจาค ๔๕๐,๐๐๐ บาท นายเกษียร มีแต้มเป็นผู้บริหาร

ที่มาของชื่อ เพื่อเป็นอนุสรณ์แด่ผู้อำนวยการบรรเจิด ภิรมย์ เมื่อครั้งดำรงตำแหน่งผู้อำนวยการโรงเรียนเทพศิรินทร์ นนทบุรี (พ.ศ.๒๕๔๑-๒๕๔๔) ซึ่งท่านได้ดำเนินการขอของบประมาณก่อสร้างอาคารหอประชุมโชติปาโล

๙. ศูนย์เทคโนโลยีและสารสนเทศ “โมลยานุสรณ์” (ICT CENTER “MOLAYA MEMORIAL”) เป็นห้องปฏิบัติการคอมพิวเตอร์สำหรับนักเรียนมีอยู่ ๔ ห้อง ได้แก่ โมลิ ๑, โมลิ ๒, โมลิ ๓, โมลิ ๔ ตั้งอยู่บนที่ ๓ ของอาคารนนทสิริวิวัฒน์ มีคอมพิวเตอร์สำหรับการเรียนการสอนจำนวน ๒๑๐ เครื่อง

ที่มาของชื่อ เพื่อเป็นอนุสรณ์แด่ผู้อำนวยการปรเมษฐ์ โมลิ ซึ่งท่านได้มีคุณูปการต่อโรงเรียนเทพศิรินทร์ นนทบุรี มากมายโดยเฉพาะการก่อตั้งศูนย์เทคโนโลยีและสารสนเทศของโรงเรียนเพื่อการเรียนการสอนคอมพิวเตอร์



๑๐. “อาคารเฉลิมพระเกียรติ ๗ รอบพระชนมพรรษา” หรือ “อาคาร ๕” เป็นอาคารเรียนแบบ อบจ.นนทบุรี ๗๔๘ ก่อสร้างปี พ.ศ.๒๕๕๔ ได้รับการสนับสนุนงบประมาณ ๕๔,๙๘๐,๐๐๐ บาท จากองค์การบริหารส่วนจังหวัดนนทบุรี นายเกษียร มีแต้มเป็นผู้บริหาร

ที่มาของชื่อ เพื่อเป็นอนุสรณ์ในวโรกาสอภิมหามงคลแห่งพระบาทสมเด็จพระเจ้าอยู่หัวภูมิพลอดุลยเดช ทรงเจริญพระชนมพรรษาครบ ๗ รอบในปี พ.ศ.๒๕๕๔



๑๑. “ห้องประชุมธงชัย เย็นประเสริฐ” เป็นห้องประชุมขนาด ๒๐๐ ที่นั่งติดตั้งเครื่องปรับอากาศพร้อมโสตทัศนูปกรณ์ ตั้งอยู่ที่ชั้น ๒ ของ อาคาร ๕ ก่อสร้าง ปี พ.ศ.๒๕๕๕ ใช้งบประมาณจากเงินทอดผ้าป่าเพื่อการศึกษา จำนวน ๒,๕๐๐,๐๐๐ บาท นายเกษียร มีแต่้ม ผู้บริหาร

ที่มาของชื่อ เพื่อเป็นอนุสรณ์แด่ พ.ต.อ.ดร.ธงชัย เย็นประเสริฐ นายกองดีการบริหารส่วนจังหวัดนนทบุรี ผู้อนุมัติงบประมาณในการก่อสร้างอาคารเฉลิมพระเกียรติ ๗ รอบ พระชนมพรรษา และเป็นผู้ให้การสนับสนุนการพัฒนาการศึกษาของโรงเรียนด้วยดีตลอดมา



๑๒. “ห้องประชุมกษิรทัศน์” เป็นห้องประชุมขนาด ๓๐ ที่นั่ง ติดตั้งเครื่องปรับอากาศพร้อมโสตทัศนูปกรณ์ ตั้งอยู่ที่ชั้นที่ ๒ ของอาคาร ๕ ก่อสร้างปีพ.ศ.๒๕๕๕ ใช้งบประมาณจากเงินบริจาค 900,000 บาท นายเกษียร มีแต่้ม เป็นผู้บริหาร

ที่มาของชื่อ เพื่อเป็นอนุสรณ์แด่ผู้อำนวยการเกษียร มีแต่้ม เมื่อครั้ง

ดำรงตำแหน่งผู้อำนวยการโรงเรียนเทพศิรินทร์ นนทบุรี (พ.ศ.๒๕๕๓-๒๕๕๕) ซึ่งท่านได้มีคุณูปการต่อโรงเรียนเทพศิรินทร์ นนทบุรี อย่างมากมาย

๑๓. อาคารโครงการหลังคาเหล็กเอนกประสงค์ “สุขศรีการประชาร่วมใจ” เป็นอาคารโดมขนาด ๓,๒๗๖ เมตร ก่อสร้างปี ๒๕๕๗ งบประมาณการก่อสร้าง ๕,๖๕๕,๐๐๐ บาท โดยใช้เงินจากการทอดผ้าป่าเพื่อการศึกษา การจัดแข่งขันโบว์ลิงการกุศลและเงินบริจาคจากผู้มีอุปการคุณกับโรงเรียน

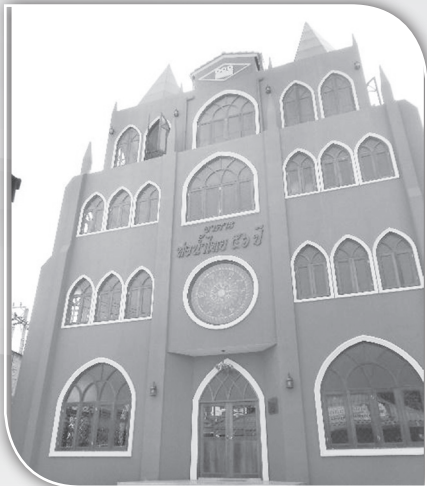
ที่มาของชื่อ เพื่อเป็นอนุสรณ์แด่ นายวรวิทย์ สุขศรีการ ซึ่งเป็นผู้บริจาคเงินในการจัดสร้างจำนวน ๑,๕๐๐,๐๐๐ บาท และยังเป็นผู้มีอุปการคุณกับโรงเรียนมาโดยตลอด





๑๔. อาคารหอประชุมโรงอาหาร (ส่วนต่อเติม)
เป็นอาคาร คสล.๒ ชั้น กว้าง ๖ เมตร ยาว ๒๓ เมตร ก่อสร้างต่อเติมเชื่อมต่ออาคารหอประชุมโชติปาโล ชั้นบนใช้เป็นห้องรับรองหรือห้องประชุมขนาด ๖๐ ที่นั่ง ติดตั้งเครื่องปรับอากาศ ส่วนชั้นล่างใช้เป็นโรงอาหาร ของนักเรียน ขนาด ๒๐๐ ที่นั่ง งบประมาณในการก่อสร้างเป็นเงิน ๒,๔๕๐,๐๐๐ บาท โดยใช้เงินบริจาคจากผู้ปกครองนักเรียนและเงินรายได้จากการจัดการแข่งขันโบว์ลิ่งการกุศล ก่อสร้างปี พ.ศ.๒๕๕๙ นายสมชาย ปิ่นทอง เป็นผู้บริหาร

๑๕. อาคารโรงฝึกงานแบบ ๒๐๔/๒๓ เป็นอาคาร คสล.๒ ชั้น ๔ หน่วย ใช้เป็นห้องเรียนและห้องปฏิบัติการกลุ่มวิชาการงานอาชีพ ก่อสร้างด้วยเงินงบประมาณจาก สพฐ. เป็นเงิน ๕,๓๔๐,๐๐๐ บาท ก่อสร้างเมื่อ พ.ศ.๒๕๕๓ นายสมชาย ปิ่นทอง เป็นผู้บริหาร



๑๖. อาคารท่อน้ำไทย ๕๖ ปี เป็นอาคาร คสล. ๔ ชั้น รูปแบบโกธิค ใช้เป็นห้องพยาบาล, ห้องดาราศาสตร์, ห้องโหราศาสตร์ และห้องประชุม ก่อสร้างเมื่อ พ.ศ.๒๕๖๒ ใช้งบประมาณในการก่อสร้างจาก “กองทุนท่อน้ำไทยเพื่อเทพฯ นนท์” เป็นเงิน ๖,๙๔๑,๓๐๐ บาท นายธีรชัย แสงชาติ เป็นผู้บริหาร **ที่มาของชื่อ** เพื่อเป็นอนุสรณ์แด่ พันเอก ดร.รณรงค์ ภัทรเลาหะ กรรมการผู้จัดการบริษัทอุตสาหกรรมท่อน้ำไทย จำกัด ที่ได้มอบเงินสนับสนุนในการก่อสร้าง



ผู้บริหารโรงเรียนเทพศิรินทร์ นนทบุรี



ว่าที่ร้อยเอกฉัตรพงษ์ ทองพลับ
ผู้อำนวยการโรงเรียนเทพศิรินทร์ นนทบุรี



นายสมบูรณ์ สิบตรีพล
รองผู้อำนวยการ
กลุ่มบริหารวิชาการ



นางสาวฉวีวรรณ เดียรสุวรรณ
รองผู้อำนวยการ
กลุ่มบริหารงบประมาณและแผน



นางสุกัญญา ดั่งแก้ว
รองผู้อำนวยการ
กลุ่มบริหารกิจการนักเรียน



นายกิตติพงษ์ สมรัตน์
รองผู้อำนวยการ
กลุ่มบริหารทั่วไป



โครงสร้างกลุ่มบริหารทั่วไป



ว่าที่ร้อยเอกณัฐธนพงษ์ ทองปลับ
ผู้อำนวยการโรงเรียนเทพศิรินทร์ นนทบุรี



นายกิตติพงศ์ สมรัตน์
รองผู้อำนวยการกลุ่มบริหารทั่วไป



นางกัญจนพร สีมันตร
ผู้ช่วยรองผู้อำนวยการกลุ่มบริหารทั่วไป



นางสาวจิตตมาศท์ แจ็งใจ
ผู้ช่วยรองผู้อำนวยการกลุ่มบริหารทั่วไป



นางจิตติชญา ธนวิทย์ไพศาล
งานยานพาหนะ



นางสาวแสงเทียน วรชิน
งานอนามัยโรงเรียน



นายพิทยากร มะลาหอม
งานอาคารสถานที่



นางพิชญ์สนันต์ ริปีคดี
งานประชาสัมพันธ์



นางสาวรัญลักษณ์ เจนใจ
งานสวัสดิการ



นางสาวคณินญา เหล่าหมวด
งานอำนวยการ



นายภาณุจักร์ เมือกหม่อง
งานแผนงาน



นายรัฐสิทธิ์ วั่งทะพันธ์
งานสัมพันธ์ชุมชน



กลุ่มบริหารทั่วไป มีหน้าที่จัดหาและให้บริการด้านต่างๆ เพื่อสนับสนุนส่งเสริมการเรียนการสอนให้บังเกิดผลตามหลักการและจุดมุ่งหมาย เกิดการพัฒนาบุคลิกภาพที่เหมาะสม คิดเป็น ทำเป็น และแก้ไขปัญหาได้อย่างถูกต้องมีเหตุผล พร้อมทั้งดำรงชีวิตอยู่ในสังคมได้อย่างมีความสุข และเป็นผู้มีจิตสาธารณะ

หน้าที่ที่นักเรียนควรปฏิบัติเกี่ยวกับการใช้อาคารสถานที่สิ่งแวดล้อมและสาธารณูปโภค

๑. ช่วยกันรักษาบริเวณโรงเรียนให้สะอาด ทิ้งขยะ เศษอาหาร หรือเศษกระดาษลงในถังขยะทุกครั้ง
๒. ก่อนขึ้นอาคารเรียนต้องถอดรองเท้า ไม่ถอดรองเท้าไว้ชั้นล่าง ให้นำรองเท้าไว้หลังห้องเรียนให้เป็นระเบียบเรียบร้อย
๓. ห้องเรียน นักเรียนต้องช่วยกันรักษาให้สะอาด จัดเวรทำความสะอาดทุกวัน
๔. โต๊ะ เก้าอี้ ควรใช้ด้วยความระมัดระวัง ไม่ทำลายโต๊ะ เก้าอี้ และไม่ใช้คัตเตอร์หรือใบมีดกรีดกระดาษลงบนโต๊ะ ไม่ขีดเขียนข้อความใดๆ ลงบนโต๊ะ เก้าอี้
๕. ควรรักษาห้องน้ำให้สะอาดอยู่เสมอ โดยรดน้ำทุกครั้งก่อน-หลังใช้ห้องน้ำและไม่ขีดเขียนข้อความใดๆ บนฝาผนังโดยเด็ดขาด
๖. น้ำดื่ม ควรใช้แก้วส่วนตัวมารองน้ำดื่มที่โรงเรียนจัดไว้ให้ และไม่ใช้น้ำดื่มล้างหน้าหรือล้างมือโดยเด็ดขาด
๗. นักเรียนต้องช่วยกันประหยัดน้ำ ทั้งน้ำดื่มและน้ำใช้ ช่วยกันรักษาสมบัติส่วนรวมของโรงเรียน หากเห็นชำรุด เสียหาย ควรแจ้งให้ครูทราบทันที
๘. การใช้อุปกรณ์ไฟฟ้า เช่น ไฟแสงสว่าง พัดลม และเครื่องปรับอากาศ ใช้เมื่อจำเป็นเท่านั้น และเมื่อเลิกใช้ต้องปิดให้เรียบร้อย ห้ามนำอุปกรณ์เครื่องมือสื่อสารมาเสียบปลั๊กที่โรงเรียน
๙. ห้ามนักเรียนใช้ลิฟท์โดยสารและห้ามกดสวิทช์ลิฟท์เล่น
๑๐. ในกรณีเกิดการชำรุดเสียหายของทรัพย์สินส่วนกลางของโรงเรียนอันเกิดจากการกระทำของนักเรียน นักเรียนต้องยินยอมชดเชยทุกกรณี
๑๑. นักเรียนโรงเรียนเทพศิรินทร์ นนทบุรี ทุกคนเป็นคนดีมีจิตสำนึกในการดูแลรักษาความสะอาด ความเป็นระเบียบเรียบร้อยของอาคารสถานที่ รักรรรมชาติและสิ่งแวดล้อม และช่วยกันรักษาทรัพย์สินสมบัติส่วนรวมของโรงเรียน

แนวปฏิบัติของนักเรียนในการใช้โรงอาหาร

1. โรงอาหารกำหนดให้บริการตามเวลาดังนี้

ภาคเช้า จำหน่ายระยะเวลา ๐๖.๐๐ - ๐๗.๓๐ น.

ภาคกลางวัน จำหน่ายระยะเวลา ๑๑.๐๐ - ๑๑.๕๐ น.

(สำหรับนักเรียนชั้น ม.๑, ม.๒, ม.๓)

๑๑.๕๐ - ๑๒.๔๐ น.

(สำหรับนักเรียนชั้น ม.๔, ม.๕, ม.๖)

2. นักเรียนจะต้องเข้าแถวซื้ออาหารตามลำดับมาก่อน-หลัง
3. นักเรียนจะต้องรับประทานอาหารในโรงอาหารเท่านั้น
4. นักเรียนจะต้องนำจาน ชาม ช้อน ถ้วยใส่ขนม รวมทั้งแก้วน้ำและขวดน้ำไปใส่ในภาชนะที่โรงเรียนจัดไว้ เมื่อรับประทานอาหารเสร็จ
5. ห้ามนักเรียนนำอาหารไปรับประทานในอาคารเรียน ในห้องเรียน หรือที่อื่นโดยเด็ดขาด นอกจากที่โรงเรียนอนุญาตเป็นกรณีพิเศษ และบริเวณในเขตเส้นแดงเท่านั้น
6. ห้ามนักเรียนทิ้งเศษอาหาร ภาชนะใส่อาหาร ขวดน้ำและแก้วน้ำไว้บนโต๊ะที่นั่งรับประทานอาหาร
7. ห้ามนักเรียนนำอาหาร เครื่องดื่มทุกชนิดออกนอกเขตที่โรงเรียนอนุญาต (เส้นแดง) ยกเว้นน้ำดื่มบรรจุขวดตราโรงเรียน
8. หากนักเรียนพบว่า อาหารไม่สะอาด ไม่ถูกสุขอนามัย ให้ขอเปลี่ยนจากร้านค้า หรือพบเห็นร้านค้าใดจำหน่ายก่อนเวลาที่โรงเรียนกำหนด หรือประพฤติตนไม่เหมาะสม ให้นักเรียนแจ้งให้ครูทราบ
9. หากนักเรียนพบเห็นนักเรียนคนใดประพฤติตนผิดแนวปฏิบัติในการซื้อและรับประทานอาหารตามทีมงานโภชนาการกำหนด ให้แจ้งให้ครูทราบ
10. เมื่อนักเรียนเสร็จสิ้นภารกิจในการรับประทานอาหารแล้ว ให้นักเรียนออกจากโรงอาหาร เพื่อให้นักเรียนอื่นได้ใช้บริการบ้าง
11. ห้ามนักเรียนซื้ออาหาร ขนมหรือเครื่องดื่มทุกชนิดจากภายนอกโรงเรียนนำเข้ามาภายในโรงเรียน
12. นักเรียนสามารถนำอาหารจากบ้านมารับประทานในโรงเรียนได้ แต่ต้องบรรจุในภาชนะที่นำกลับมาใช้อีกได้ เช่น กล่องข้าวมาตรฐาน ไม่อนุญาตให้ใส่ภาชนะที่ก่อให้เกิดขยะ เช่น กล่องพลาสติก โฟม กระดาษ ถุงพลาสติก เป็นต้น และต้องไปรับประทานในโรงอาหารหรือในพื้นที่เส้นแดงในเวลาที่กำหนดให้เท่านั้น

งานอนามัยโรงเรียน

การให้บริการและข้อปฏิบัติในการใช้ห้องพยาบาล

๑. ห้องพยาบาล เปิดให้บริการ เวลา ๐๗.๐๐ - ๑๗.๐๐ น.
๒. นักเรียนที่มาขอรับบริการต้องลงชื่อในสมุดบันทึกสถิติการใช้บริการทุกครั้ง
๓. ผู้มารับบริการให้แจ้งโรคประจำตัว ชื่อยาที่แพ้ และอาการแพ้ด้วยทุกครั้ง
๔. มารยาทการใช้บริการห้องพยาบาล
 - ๔.๑ ถอดรองเท้าก่อนเข้าอาคารพยาบาล และจัดวางให้เรียบร้อย
 - ๔.๒ รักษาความสะอาดของสถานที่และอุปกรณ์ที่ใช้
 - ๔.๓ พุดจาสุภาพ มีสัมมาคารวะ ไม่ส่งเสียงดัง
๕. นักเรียนประสงค์จะขอรับยา ปฏิบัติดังนี้
 - ๕.๑ แจ้งอาการเจ็บป่วยให้ครูพยาบาลทราบ
 - ๕.๒ รับประทานยาในห้องพยาบาล ห้ามนำออกไปรับประทานนอกห้อง
 - ๕.๓ ห้ามหยิบยารับประทานเอง
 - ๕.๔ ลงบันทึกในสมุดบันทึกการใช้บริการทุกครั้ง
๖. นักเรียนที่ประสงค์ขอเข้านอนพักในห้องพยาบาล ปฏิบัติดังนี้
 - ๖.๑ นักเรียนที่ป่วยและได้รับการวินิจฉัยจากครูพยาบาลว่าต้องนอนพัก นักเรียนจะต้องรับใบขออนุญาตนอนพักห้องพยาบาลเพื่อแจ้งและขออนุญาตครูผู้สอนทุกครั้ง
 - ๖.๒ เมื่ออาการดีขึ้นหรือหายแล้วจะกลับห้องเรียนหรือกลับบ้านจะต้องแจ้งครูประจำห้องพยาบาลทราบก่อน
 - ๖.๓ ก่อนมาโรงเรียนถ้านักเรียนรู้สึกป่วย ไม่สามารถเข้าเรียนได้ ให้ผู้ปกครองพาไปพบแพทย์หรือพักผ่อนอยู่ที่บ้าน ไม่ต้องมาโรงเรียน
 - ๖.๔ ไม่อนุญาตให้นักเรียนมาเฝ้าเพื่อนที่นอนพักห้องพยาบาล
๗. นักเรียนที่ประสงค์ทำแผล ปฏิบัติดังนี้
 - ๗.๑ ผลัดเก่า ให้ทำในเวลาคาบพัก และเลิกเรียนเท่านั้น
 - ๗.๒ ในกรณีได้รับอุบัติเหตุ (แผลสด) ทำแผลได้ตลอดเวลาที่เปิดบริการ
 - ๗.๓ ห้ามทำแผลเองก่อนได้รับอนุญาต
 - ๗.๔ ห้ามหยิบ จับ ล้างมือ ผ้าก๊อซ อุปกรณ์ทำแผล เนื่องจากอบฆ่าเชื้อเรียบร้อยแล้ว
 - ๗.๕ ลงบันทึกในสถิติพยาบาล ทุกครั้งที่ใช้บริการ
๘. การนำนักเรียนไปโรงพยาบาล ปฏิบัติดังนี้
 - ๘.๑ โรงเรียนจะนำนักเรียนไปส่งโรงพยาบาลกรณีที่ป่วยมาก หรือได้รับอุบัติเหตุรุนแรง

เท่านั้น

๘.๒ นักเรียนที่ได้รับอุบัติเหตุรุนแรงในโรงเรียนครูพยาบาลจะนำส่งไปรักษาตัวที่โรงพยาบาลที่ใกล้และอยู่ในข้อตกลงของประกัน (โรงพยาบาลธนบุรี ๒) ไม่ต้องเสียค่าใช้จ่ายกรณีค่ารักษาไม่เกิน ๑๐,๐๐๐ บาท ยกเว้นค่าบริการทางการแพทย์อื่นๆ ที่ประกันไม่คุ้มครองต้องจ่ายเอง

๘.๓ นักเรียนที่ได้รับอุบัติเหตุ ไปรักษาที่โรงพยาบาลใกล้บ้าน คลินิก อนามัย หรือสถานพยาบาลอื่นด้วยตนเอง เบิกค่าประกันอุบัติเหตุได้ไม่เกิน ๑๐,๐๐๐ บาท เนื่องจากมีประกันค่ารักษาพยาบาลเมื่อเกิดอุบัติเหตุที่นักเรียนทำไว้กับทางโรงเรียน โดยขอใบรับรองแพทย์และใบเสร็จรับเงิน (ฉบับจริง) มาทำเรื่องเบิกที่ห้องพยาบาล (ให้แพทย์ระบุสาเหตุการเกิดอุบัติเหตุให้ชัดเจน)



โครงสร้างกลุ่มบริหารงบประมาณและแผน



ว่าที่ร้อยเอกณัฐรณพงษ์ ทองพลับ
ผู้อำนวยการโรงเรียนเทพศิรินทร์ นนทบุรี



นางสาวฉวีวรรณ เตียรสุวรรณ
รองผู้อำนวยการกลุ่มบริหารงบประมาณและแผน



นางสาวดวงแก้ว พยสระบัว
ผู้ช่วยรองผู้อำนวยการ
กลุ่มบริหารงบประมาณและแผน
หัวหน้างานสารบรรณ



นายธีระ ช้างแดง
ผู้ช่วยรองผู้อำนวยการ
กลุ่มบริหารงบประมาณและแผน
หัวหน้างานบุคลากร



โครงสร้างกลุ่มบริหารงบประมาณและแผน



นางสาวพิชรินทร์ แจ่มสอน
หัวหน้างานตรวจสอบภายใน การเงิน-บัญชี



นางกาญจนิกา ศิริจรยาธรรม
หัวหน้างานการเงินและบัญชี



นางสาวจริยา พ่วงจิ้น
หัวหน้างานสำนักงานผู้อำนวยการ



นายทพพล สุวรรณราช
หัวหน้างานพัสดุ



นายสุวิชัย หมูนสมัย
หัวหน้างานแผนงาน



นางอัญชุลย์ บุญประคม
หัวหน้างานสารสนเทศโรงเรียน



นางสาวสินี โดดหนู
หัวหน้างานควบคุมภายใน



๑. การมอบตัวและรายงานตัวของนักเรียน

- ๑.๑ นักเรียนที่ได้รับการคัดเลือกให้เข้าเรียน
- ๑.๒ นักเรียนที่ได้เลื่อนชั้นเรียนสูงขึ้นในแต่ละปีการศึกษา
- ๑.๓ นักเรียนที่พ้นกำหนดถูกสั่งพักการเรียนหรือพ้นกำหนดขอพักการเรียน (สำหรับนักเรียนชั้นมัธยมศึกษาตอนปลาย)

๒. ข้อปฏิบัติในการจ่ายค่าบำรุงการศึกษาของนักเรียนโรงเรียนเทพศิรินทร์ นนทบุรี

นักเรียนทุกคนต้องจ่ายค่าบำรุงการศึกษาในวันที่โรงเรียนกำหนดลงทะเบียนเรียนของทุกภาคเรียน ปฏิบัติดังนี้

๒.๑ จ่ายค่าบำรุงการศึกษาด้วยเงินสดในวันประชุมผู้ปกครอง

๒.๒ จ่ายค่าบำรุงการศึกษาผ่านช่องทางต่าง ๆ ของธนาคาร ดังนี้

๒.๒.๑ จ่ายผ่านช่องทางเคาน์เตอร์ธนาคารกรุงไทยทุกสาขาโดยนำใบแจ้งการชำระเงินเพื่อบำรุงการศึกษา จากระบบ PS School ให้ไปจ่ายเงินที่เคาน์เตอร์ธนาคารกรุงไทยทุกสาขา โดยการสแกน Barcode หรือ QR code

๒.๒.๒ ผู้ปกครองสามารถจ่ายเงินผ่าน Application บนมือถือ ของทุกธนาคาร โดยการสแกน Barcode หรือ QR code

ผู้ปกครองไม่สามารถจ่ายค่าบำรุงการศึกษา ปฏิบัติดังนี้

๑) ผู้ปกครองปรึกษารองผู้อำนวยการกลุ่มบริหารงบประมาณและแผน

๒) ผู้ปกครองทำหนังสือขอผ่อนผันโดยให้ผู้ปกครองลงนามต่อหน้ารองผู้อำนวยการกลุ่มบริหารงบประมาณและแผน

๓) นำหนังสือขอผ่อนผันไปแสดงต่อครูที่ปรึกษา เพื่อรับลงทะเบียนต่อไป ถ้านักเรียนยังไม่ชำระเงินในวันที่กำหนดและไม่มีผู้ปกครองมาขอผ่อนผัน โรงเรียนจะถือว่านักเรียนยังไม่ลงทะเบียน

๓. ระเบียบปฏิบัติการขอยกเว้นค่าบำรุงการศึกษา

๓.๑ ครูที่ปรึกษาเยี่ยมบ้านนักเรียนและทำรายงานผ่านระบบการดูแลช่วยเหลือนักเรียน เสนอรองผู้อำนวยการกลุ่มบริหารกิจการนักเรียน

๓.๒ คณะกรรมการพิจารณายกเว้นค่าบำรุงศึกษานำรายงานเสนอที่ประชุมเพื่อพิจารณานักเรียนที่ขอยกเว้นค่าบำรุงการศึกษา

๓.๓ เมื่อได้รับการพิจารณาแล้ว ประธานกรรมการ จะนำเสนอผู้อำนวยการโรงเรียนเทพศิรินทร์ นนทบุรี เพื่อขออนุมัติ

๓.๔ ส่งเรื่องให้กลุ่มบริหารงบประมาณและแผน ดำเนินการยกเว้นค่าบำรุงการศึกษาตามที่ได้รับอนุมัติเป็นรายๆ ไป

๔. การขอยกเว้นค่าบำรุงการศึกษา นักเรียนต้องมีคุณสมบัติดังนี้

- ๔.๑ มีฐานะยากจนและขาดผู้อุปการะ
- ๔.๒ มีความประพฤติดี
- ๔.๓ มีความขยันหมั่นเพียรในการเรียน
- ๔.๔ ผลการเรียนอยู่ในเกณฑ์ดี
- ๔.๕ ช่วยเหลือกิจกรรมส่วนรวมของโรงเรียน

๕. แนวทางการดำเนินงานตามโครงการสนับสนุนค่าใช้จ่ายในการจัดกิจกรรมตั้งแต่อนุบาลจนจบการศึกษาขั้นพื้นฐาน ปีงบประมาณ พ.ศ.๒๕๖๕ เพื่อสนับสนุนค่าใช้จ่ายในการจัดการศึกษาขั้นพื้นฐาน โดยรัฐจัดสรรงบประมาณ แผนงานบูรณาการยกระดับคุณภาพการศึกษาและการเรียนรู้ตลอดชีวิต โครงการขยายโอกาสการเข้าถึงบริการทางการศึกษาและการเรียนรู้ตลอดชีวิตอย่างทั่วถึงและมีคุณภาพ กิจกรรมการสนับสนุนค่าใช้จ่ายในการจัดการศึกษาขั้นพื้นฐาน ดังนี้

๕.๑ ค่าจัดการเรียนการสอน (เงินอุดหนุนรายหัว)

- ระดับมัธยมศึกษาตอนต้น ๑,๗๕๐ บาท/คน/ภาคเรียน
- ระดับมัธยมศึกษาตอนปลาย ๑,๙๐๐ บาท/คน/ภาคเรียน

๕.๒ ค่าเครื่องแบบนักเรียน ได้แก่ เข็มขัด รองเท้า ถุงเท้า ชุดลูกเสือ/เนตรนารี/ ยูวกาชาด/ ชุดกีฬา

- ระดับมัธยมศึกษาตอนต้น ๔๕๐ บาท/คน/ปีการศึกษา
- ระดับมัธยมศึกษาตอนปลาย ๕๐๐ บาท/คน/ปีการศึกษา

๕.๓ ค่าอุปกรณ์การเรียน ได้แก่ สมุด ปากกา ดินสอ ยางลบ ไม้บรรทัด เครื่องมือเรขาคณิต วัสดุฝึก ICT

- ระดับมัธยมศึกษาตอนต้น ๒๑๐ บาท/คน/ภาคเรียน
- ระดับมัธยมศึกษาตอนปลาย ๒๓๐ บาท/คน/ภาคเรียน

๕.๔ ค่ากิจกรรมพัฒนาคุณภาพผู้เรียน ได้แก่ กิจกรรมวิชาการ กิจกรรมคุณธรรม/ลูกเสือ/เนตรนารี/ยูวกาชาด กิจกรรมทัศนศึกษา กิจกรรมการบริการสาธารณะ/ICT

- ระดับมัธยมศึกษาตอนต้น ๔๔๐ บาท/คน/ภาคเรียน
- ระดับมัธยมศึกษาตอนปลาย ๔๗๕ บาท/คน/ภาคเรียน



โครงสร้างกลุ่มบริหารวิชาการ



ว่าที่ร้อยเอกถวัลย์ธนพงษ์ ทองพลับ
ผู้อำนวยการโรงเรียนเทพศิรินทร์ นนทบุรี



นายสมบูรณ์ สิบตรีพล
รองผู้อำนวยการกลุ่มบริหารวิชาการ



นางสาวสุมาลี บัวเล็ก
ผู้ช่วยรองผู้อำนวยการ
กลุ่มบริหารวิชาการ



นางเสาวนิต เดชคง
ผู้ช่วยรองผู้อำนวยการ
กลุ่มบริหารวิชาการ
และหัวหน้าโครงการห้องเรียนพิเศษ



โครงสร้างกลุ่มบริหารวิชาการ



นายสุชาติ พิบูลย์รศักดิ์
หัวหน้ากลุ่มสาระการเรียนรู้ภาษาไทย
และหัวหน้างานประกันคุณภาพการศึกษา



นางแสงจันทร์ ปิบูลยาสุข
หัวหน้ากลุ่มสาระการเรียนรู้สังคมศึกษา



นางสาวกัญณภัทร ชวรินธนกิจ
หัวหน้ากลุ่มสาระการเรียนรู้คณิตศาสตร์



นางชนันทอง หิตาวรรณ
หัวหน้ากลุ่มสาระการเรียนรู้วิทยาศาสตร์
และเทคโนโลยี (วิทยาศาสตร์)



นางรินทรลภัส พงศ์อุทธิพิมล
หัวหน้ากลุ่มสาระการเรียนรู้วิทยาศาสตร์
และเทคโนโลยี (เทคโนโลยี)



นางศุภาพร พรหมมาศ
หัวหน้ากลุ่มสาระการเรียนรู้ภาษาต่างประเทศ
และหัวหน้าสำนักงานวิชาการ



นายอภิสิทธิ์ โสรีกุล
หัวหน้ากลุ่มสาระการเรียนรู้สุขศึกษา
และพลศึกษา



นายบรรชา จันทร์มัน
หัวหน้ากลุ่มสาระการเรียนรู้ศิลปะ



นางสาวบุษบง เมืองโพธิ์
หัวหน้ากลุ่มสาระการเรียนรู้งานอาชีพ



นางสาวมณฑา จงศิริโชค
หัวหน้างานแนะแนว



โครงสร้างกลุ่มบริหารวิชาการ



ว่าที่ร้อยตรีวีรชาติ วรรณชัย
หัวหน้างานกิจกรรมพัฒนาผู้เรียน
และหัวหน้างานนักศึกษาวิชาทหาร



นางสาวปรีศนา สติตรทรัพย์
หัวหน้างานห้องสมุด



นายชาญวิทย์ พัฒนาราช
หัวหน้างานลูกเสือ-เนตรนารี



นางสาวเข็มมิภา กลิ่นสำโรจน์
หัวหน้างานกิจกรรมชุมนุม



นางอักษรศรี ระบอบ
หัวหน้างานโครงการ MSEP



นางสาวศิริรัตน์ สุวรรณวัฒน์
หัวหน้างานนิเทศวิชาการ



นางสาวจริยา พ่วงจิ้น
หัวหน้างานวิจัยเพื่อพัฒนาคุณภาพ
การศึกษา



นางสิริพร สมนันท์
หัวหน้างานเทคโนโลยีทางการศึกษา



นางสาวดวงกมล ณ นคร
หัวหน้างานโสตทัศนศึกษา



นางศิริจรรยา วรรณชัย
หัวหน้างานวัดผล



โครงสร้างกลุ่มบริหารวิชาการ



นางสาวสมจิตร์ พันธุ์ทอง
หัวหน้างานติดตามผลการเรียน



นายวรรณะ คำสอนทา
หัวหน้างานทะเบียน
และหัวหน้างานจัดตารางสอน



นางสาวราตี สรรพกิจชาญชัย
หัวหน้างานสวนพฤกษศาสตร์โรงเรียน



นางสาววรรณพร ปิ่นรัมย์
หัวหน้างานธนาคารโรงเรียน



นางสาววิไลพร วรรณาม
หัวหน้างานข้อมูลสารสนเทศวิชาการฯ



นางสาววิวรรณ จันจ่าบุญ
หัวหน้างานพัฒนา
และใช้หลักสูตรสถานศึกษา



นางสาวสุดาวัลย์ สรรคพงษ์
หัวหน้างานคัดเลือกนักเรียน
เพื่อรับรางวัลพระราชทาน



หลักสูตรการศึกษาขั้นพื้นฐาน พุทธศักราช ๒๕๕๐

หลักการ

หลักสูตรแกนกลางการศึกษาขั้นพื้นฐาน มีหลักการสำคัญ ดังนี้

๑. เป็นหลักสูตรการศึกษาเพื่อความเป็นเอกภาพของชาติ มีจุดหมายและมาตรฐานการเรียนรู้ เป็นเป้าหมายสำหรับพัฒนาเด็กและเยาวชนให้มีความรู้ ทักษะ เจตคติ และคุณธรรมบนพื้นฐานของความเป็นไทยควบคู่ความเป็นสากล
๒. เป็นหลักสูตรการศึกษาเพื่อปวงชน ที่ประชาชนทุกคนมีโอกาสได้รับการศึกษาอย่างเสมอภาค และมีคุณภาพ
๓. เป็นหลักสูตรการศึกษาที่สนองการกระจายอำนาจ ให้สังคมมีส่วนร่วมในการจัดการศึกษาให้สอดคล้องกับสภาพแวดล้อมและความต้องการของท้องถิ่น
๔. เป็นหลักสูตรการศึกษาที่มีโครงสร้างยืดหยุ่นทั้งด้านสาระการเรียนรู้ เวลา และการจัดการเรียนรู้
๕. เป็นหลักสูตรการศึกษาที่เน้นผู้เรียนเป็นสำคัญ
๖. เป็นหลักสูตรการศึกษาสำหรับศึกษาในระบบ นอกระบบ และตามอัธยาศัย ครอบคลุมทุกกลุ่มเป้าหมาย สามารถเทียบโอนผลการเรียนรู้และประสบการณ์

จุดหมาย

หลักสูตรแกนกลางการศึกษาขั้นพื้นฐาน มุ่งพัฒนาผู้เรียนให้เป็นคนดี มีปัญญา มีความสุข มีศักยภาพในการศึกษาต่อและประกอบอาชีพ จึงกำหนดเป็นจุดหมายเพื่อให้เกิดกับผู้เรียน เมื่อจบการศึกษาขั้นพื้นฐาน ดังนี้

๑. มีคุณธรรม จริยธรรม และค่านิยมที่พึงประสงค์ เห็นคุณค่าของตนเอง มีวินัยและปฏิบัติตนตามหลักธรรมของพุทธศาสนา หรือศาสนาที่ตนนับถือ ยึดหลักปรัชญาเศรษฐกิจพอเพียง
๒. มีความรู้ ความสามารถในการสื่อสาร การคิด การแก้ปัญหาการใช้เทคโนโลยี และมีทักษะชีวิต
๓. มีสุขภาพกายและสุขภาพที่ดี มีสุนทรีย์ และรักการออกกำลังกาย
๔. มีความรักชาติ มีจิตสำนึกในความเป็นพลเมืองไทยและพลโลก ยึดมั่นในวิถีชีวิตและการปกครองตามระบอบประชาธิปไตย อันมีพระมหากษัตริย์ทรงเป็นประมุข
๕. มีจิตสำนึกในการอนุรักษ์วัฒนธรรมและภูมิปัญญาไทย การอนุรักษ์และพัฒนาสิ่งแวดล้อม มีจิตสาธารณะที่มุ่งทำประโยชน์ สร้างสิ่งที่ดีงามในสังคม และอยู่ร่วมกันในสังคมอย่างมีความสุข

สมรรถนะสำคัญของพุทธิเรียน

หลักสูตรแกนกลางการศึกษาขั้นพื้นฐาน มุ่งให้ผู้เรียนเกิดสมรรถนะสำคัญ ๕ ประการ ดังนี้

๑. ความสามารถในการสื่อสารเป็นความสามารถในการรับและส่งสาร มีวัฒนธรรมในการใช้ภาษาถ่ายทอดความคิด ความรู้ ความเข้าใจ ความรู้สึก และทัศนะของตนเอง เพื่อเปลี่ยนข้อมูลข่าวสารและประสบการณ์อันจะเป็นประโยชน์ต่อการพัฒนาตนเองและสังคม รวมทั้งการเจรจาต่อรองเพื่อขจัดและลดปัญหาความขัดแย้งต่าง ๆ การเลือกรับหรือไม่รับข้อมูลข่าวสารด้วยหลักเหตุผลและความถูกต้อง ตลอดจนการเลือกใช้วิธีการสื่อสารที่มีประสิทธิภาพโดยคำนึงถึงผลกระทบที่มีต่อตนเองและสังคม

๒. ความสามารถในการคิดเป็นความสามารถในการคิดวิเคราะห์ คิดสังเคราะห์ คิดอย่างสร้างสรรค์ คิดอย่างมีวิจารณญาณ และคิดเป็นระบบ เพื่อนำไปสู่การสร้างองค์ความรู้หรือสารสนเทศเพื่อการตัดสินใจเกี่ยวกับตนเองและสังคมได้อย่างเหมาะสม

๓. ความสามารถในการแก้ปัญหาเข้าใจความสัมพันธ์และการเปลี่ยนแปลงของเหตุการณ์ต่างๆ ในสังคมแสวงหาความรู้ ประยุกต์ความรู้มาใช้ในการป้องกัน และแก้ไขปัญหาได้อย่างถูกต้องเหมาะสมบนพื้นฐานของหลักเหตุผลคุณธรรมและข้อมูลสารสนเทศ รวมทั้งตัดสินใจที่มีประสิทธิภาพโดยคำนึงถึงผลกระทบที่เกิดขึ้นต่อตนเอง สังคมและสิ่งแวดล้อม

๔. ความสามารถในการใช้ทักษะชีวิต ความสามารถในการนำกระบวนการต่างๆ ในการดำเนินชีวิตประจำวัน เรียนรู้ด้วยตนเองต่อเนื่อง ทำงานและอยู่ร่วมกันในสังคมด้วยการสร้างเสริมความสัมพันธ์อันดีระหว่างบุคคล จัดการปัญหาและความขัดแย้งต่าง ๆ อย่างเหมาะสม รู้จักปรับตัวให้ทันกับการเปลี่ยนแปลงของสังคมสภาพแวดล้อม และหลีกเลี่ยงพฤติกรรมไม่พึงประสงค์ที่ส่งผลกระทบต่อตนเองและผู้อื่น

๕. ความสามารถในการใช้เทคโนโลยีรู้จักเลือกและใช้เทคโนโลยีด้านต่างๆ ทักษะกระบวนการทางเทคโนโลยี เพื่อการพัฒนาตนเองและสังคมในด้านการเรียนรู้ การสื่อสาร การทำงาน การแก้ปัญหาอย่างสร้างสรรค์ ถูกต้องเหมาะสมและมีคุณธรรม

โครงสร้างหลักสูตร โรงเรียนเทพศิรินทร์ นนทบุรี

โครงสร้างเวลาเรียน

กลุ่มสาระการเรียนรู้/กิจกรรม	เวลาเรียน			
	ระดับชั้นมัธยมศึกษาตอนต้น			ระดับชั้นมัธยมศึกษาตอนปลาย
	ม.๑	ม.๒	ม.๓	ม.๔-๖
● กลุ่มสาระการเรียนรู้				
○ ภาษาไทย	๑๒๐ (๓ นก.)	๑๒๐ (๓ นก.)	๑๒๐ (๓ นก.)	๒๔๐ (๖ นก.)
○ คณิตศาสตร์	๑๒๐ (๓ นก.)	๑๒๐ (๓ นก.)	๑๒๐ (๓ นก.)	๒๔๐ (๖ นก.)
○ วิทยาศาสตร์	๑๒๐ (๓ นก.)	๑๒๐ (๓ นก.)	๑๒๐ (๓ นก.)	๒๔๐ (๖ นก.)
○ เทคโนโลยี	๕๐ (๑ นก.)	๕๐ (๑ นก.)	๕๐ (๑ นก.)	๑.๕
○ สังคมศึกษา ศาสนาและวัฒนธรรม	๑๖๐ (๔ นก.)	๑๖๐ (๔ นก.)	๑๖๐ (๔ นก.)	๓๒๐ (๘ นก.)
- ประวัติศาสตร์	๕๐ (๑ นก.)	๕๐ (๑ นก.)	๕๐ (๑ นก.)	๘๐ (๒ นก.)
- ศาสนา ศีลธรรม				
- หน้าที่พลเมือง วัฒนธรรม และการดำเนินชีวิตในสังคม	๑๒๐ (๓ นก.)	๑๒๐ (๓ นก.)	๑๒๐ (๓ นก.)	๒๔๐ (๖ นก.)
- ภูมิศาสตร์				
- เศรษฐศาสตร์				
○ สุขศึกษาและพลศึกษา	๘๐ (๒ นก.)	๘๐ (๒ นก.)	๘๐ (๒ นก.)	๑๒๐ (๓ นก.)
○ ศิลปะ	๘๐ (๒ นก.)	๘๐ (๒ นก.)	๘๐ (๒ นก.)	๑๒๐ (๓ นก.)
○ การงานอาชีพ	๕๐ (๑ นก.)	๕๐ (๑ นก.)	๕๐ (๑ นก.)	๑.๕
○ ภาษาต่างประเทศ	๑๒๐ (๓ นก.)	๑๒๐ (๓ นก.)	๑๒๐ (๓ นก.)	๒๔๐ (๖ นก.)
รวมเวลาเรียน (พื้นฐาน)	๘๘๐ (๒๒ นก.)	๘๘๐ (๒๒ นก.)	๘๘๐ (๒๒ นก.)	๑,๖๕๐ (๔๑ นก.)
● รายวิชาเพิ่มเติม	๒๕๐ (๖ นก.)	๒๕๐ (๖ นก.)	๒๕๐ (๖ นก.)	รวม ๓ ปี ไม่น้อยกว่า
● รายวิชามาตรฐานสากล (เพิ่มเติม)	๕๐ (๑ นก.)	๕๐ (๑ นก.)	๕๐ (๑ นก.)	๑,๖๐๐ ชม.
● กิจกรรมพัฒนาผู้เรียน				
● กิจกรรมแนะแนว				
● กิจกรรมนักเรียน				
- ลูกเสือ	๑๒๐	๑๒๐	๑๒๐	๓๖๐
- ชมรม ชุมนุม				
● กิจกรรมเพื่อสังคม และสาธารณประโยชน์				
รวมเวลากิจกรรมพัฒนาผู้เรียน	๑๒๐	๑๒๐	๑๒๐	๓๖๐
รวมเวลาเรียน/ชั่วโมง/ปี	๑,๒๕๐ ชั่วโมง/ปี			รวม ๓ ปี ไม่น้อยกว่า ๓,๖๐๐ ชม.

กำหนดสาระการเรียนรู้ตามหลักสูตร ซึ่งประกอบด้วยองค์ความรู้ ทักษะหรือกระบวนการเรียนรู้และคุณลักษณะอันพึงประสงค์ ซึ่งกำหนดให้ผู้เรียนทุกคนในระดับการศึกษาขั้นพื้นฐานจำเป็นต้องเรียนรู้ โดยแบ่งเป็น ๘ กลุ่มสาระการเรียนรู้ ดังนี้

๑. ภาษาไทย
๒. คณิตศาสตร์
๓. วิทยาศาสตร์และเทคโนโลยี
๔. สังคมศึกษา ศาสนาและวัฒนธรรม
๕. ภาษาต่างประเทศ
๖. สุขศึกษาและพลศึกษา
๗. ศิลปะ
๘. การงานอาชีพ



กิจกรรมพัฒนาผู้เรียน

กิจกรรมพัฒนาผู้เรียน มุ่งให้ผู้เรียนได้พัฒนาตนเองตามศักยภาพ พัฒนาอย่างรอบด้าน เพื่อความเป็นมนุษย์ที่สมบูรณ์ ทั้งร่างกาย สติปัญญา อารมณ์ และสังคม เสริมสร้างให้เป็นผู้มีศีลธรรม จริยธรรม มีระเบียบวินัย ปลูกฝังและสร้างจิตสำนึกของการทำประโยชน์เพื่อสังคม สามารถจัดการตนเองได้ และอยู่ร่วมกันกับผู้อื่นอย่างมีความสุข

กิจกรรมพัฒนาผู้เรียนแบ่งเป็น ๓ ลักษณะ ดังนี้

๑. กิจกรรมแนะแนว

เป็นกิจกรรมที่ส่งเสริมและพัฒนาผู้เรียนให้รู้จักตนเอง รู้รักษ์สิ่งแวดล้อม สามารถตัดสินใจ คิดแก้ปัญหา กำหนดเป้าหมาย วางแผนชีวิต ทั้งด้านการเรียนและอาชีพ สามารถปรับตัวได้อย่างเหมาะสม นอกจากนี้ ยังช่วยให้ครูรู้จักและเข้าใจผู้เรียน ทั้งยังเป็นกิจกรรมที่ช่วยเหลือ และให้คำปรึกษาแก่ผู้ปกครองในการมีส่วนร่วมพัฒนาผู้เรียน

๒. กิจกรรมนักเรียน

เป็นกิจกรรมที่มุ่งพัฒนาความมีระเบียบวินัย ความเป็นผู้นำผู้ตามที่ดี ความรับผิดชอบ การทำงานร่วมกัน การรู้จักแก้ปัญหา การตัดสินใจที่เหมาะสม ความมีเหตุผล การช่วยเหลือ แบ่งปันกัน เอื้ออาทร และสมานฉันท์ โดยจัดให้สอดคล้องกับความสามารถ ความถนัด และความสนใจของผู้เรียนให้ได้ปฏิบัติด้วยตนเองในทุกขั้นตอน ได้แก่ การศึกษาวิเคราะห์วางแผน ปฏิบัติตามแผน ประเมินและปรับปรุงการทำงาน เน้นการทำงานร่วมกันเป็นกลุ่ม ตามความเหมาะสมและสอดคล้องกับบุคลิกภาวะของผู้เรียน บริบทของสถานศึกษาและท้องถิ่น กิจกรรมนักเรียน ประกอบด้วย

๒.๑ กิจกรรมลูกเสือ เนตรนารี ยุวกาชาด ผู้บำเพ็ญประโยชน์ และนักศึกษาวิชาทหาร

๒.๒ กิจกรรมชุมนุม ชมรม

๓. กิจกรรมเพื่อสังคมและสาธารณประโยชน์

เป็นกิจกรรมที่ส่งเสริมให้ผู้เรียนบำเพ็ญตนให้เป็นประโยชน์ต่อสังคม ชุมชน และท้องถิ่น ตามความสนใจลักษณะอาสาสมัคร เพื่อแสดงถึงความรับผิดชอบต่อสังคม ความเสียสละต่อสังคม มีจิตสาธารณะ เช่น กิจกรรมอาสาพัฒนาต่างๆ กิจกรรมสร้างสรรค์สังคม

การประเมินกิจกรรมพัฒนาผู้เรียน จะต้องพิจารณาทั้งเวลาการเข้าร่วมกิจกรรม การปฏิบัติ กิจกรรมและผลงานของผู้เรียน ตามเกณฑ์ที่สถานศึกษากำหนดและให้ผลการเข้าร่วมกิจกรรม เป็นผ่าน และไม่ผ่าน

๓.๑ ระดับมัธยมศึกษาตอนต้น ๔๕ ชั่วโมง

๓.๒ ระดับมัธยมศึกษาตอนปลาย ๖๐ ชั่วโมง



การวัดและประเมินผลการเรียนรู้

การวัดและประเมินผลการเรียนรู้ของผู้เรียนต้องอยู่บนหลักการพื้นฐานสองประการ คือ การประเมินเพื่อพัฒนาผู้เรียนและเพื่อตัดสินผลการเรียน ในการพัฒนาคุณภาพการเรียนรู้ของผู้เรียนให้บรรลุผลสำเร็จนั้น ผู้เรียนจะต้องได้รับการพัฒนาและประเมินตามตัวชี้วัดเพื่อให้บรรลุตามมาตรฐานการเรียนรู้ สะท้อนสมรรถนะสำคัญและคุณลักษณะอันพึงประสงค์ของผู้เรียน ซึ่งเป็นเป้าหมายหลักในการวัดและประเมินผลการเรียนรู้ในทุกระดับไม่ว่าจะเป็นระดับชั้นเรียน ระดับสถานศึกษา ระดับเขตพื้นที่การศึกษา และระดับชาติ การวัดและประเมินผลการเรียนรู้เป็นกระบวนการพัฒนาคุณภาพผู้เรียนโดยใช้ผลการประเมินเป็นข้อมูลและสารสนเทศที่แสดงพัฒนาการ ความก้าวหน้า และความสำเร็จทางการเรียนของผู้เรียน ตลอดจนข้อมูลที่เป็นประโยชน์ต่อการส่งเสริมให้ผู้เรียนเกิดการพัฒนาและเรียนรู้อย่างต่อเนื่องตามศักยภาพ

การวัดและประเมินผลการเรียนรู้ แบ่งออกเป็น ๔ ระดับ ได้แก่ ระดับชั้นเรียน ระดับสถานศึกษา ระดับเขตพื้นที่การศึกษา และระดับชาติ มีรายละเอียด ดังนี้

๑. การประเมินระดับชั้นเรียน เป็นการวัดและประเมินผลที่อยู่ในกระบวนการจัดการเรียนรู้ ผู้สอนดำเนินการเป็นปกติและสม่ำเสมอ ในการจัดการเรียนการสอนใช้เทคนิคการประเมินอย่างหลากหลาย เช่น การซักถาม การสังเกต การตรวจการบ้าน การประเมินโครงงาน การประเมินชิ้นงาน/ภาระงาน แฟ้มสะสมงาน การใช้แบบทดสอบ ฯลฯ โดยผู้สอนเป็นผู้ประเมินเองหรือเปิดโอกาสให้ผู้เรียนประเมินตนเอง เพื่อนประเมินเพื่อน ผู้ปกครองร่วมประเมิน ในกรณีที่ไม่มีผ่านตัวชี้วัดให้มีการสอนซ่อมเสริม

การประเมินระดับชั้นเรียนเป็นการตรวจสอบว่า ผู้เรียนมีพัฒนาการความก้าวหน้าในการเรียนรู้ อันเป็นผลมาจากการจัดกิจกรรมการเรียนการสอนหรือไม่ และมากน้อยเพียงใด มีสิ่งที่จะต้องได้รับการพัฒนาปรับปรุงและส่งเสริมในด้านใด นอกจากนี้ยังเป็นข้อมูลให้ ผู้สอนใช้ปรับปรุงการเรียนการสอนของตนด้วย ทั้งนี้โดยสอดคล้องกับมาตรฐานการเรียนรู้และตัวชี้วัด

๒. การประเมินระดับสถานศึกษา เป็นการประเมินที่สถานศึกษาดำเนินการเพื่อตัดสินผลการเรียนของผู้เรียนเป็นรายปี/รายภาค ผลการประเมินการอ่าน คิดวิเคราะห์และเขียน คุณลักษณะอันพึงประสงค์ และกิจกรรมพัฒนาผู้เรียน นอกจากนี้เพื่อให้ข้อมูลเกี่ยวกับการจัดการศึกษาของสถานศึกษา ว่าส่งผลต่อการเรียนรู้ของผู้เรียนตามเป้าหมายหรือไม่ ผู้เรียนมีจุดพัฒนาในด้านใด รวมทั้งสามารถนำผลการเรียนของผู้เรียน ในสถานศึกษาเปรียบเทียบกับเกณฑ์ระดับชาติ ผลการประเมินระดับสถานศึกษาจะเป็นข้อมูลและสารสนเทศเพื่อการปรับปรุงนโยบาย หลักสูตร โครงการ หรือวิธีการจัดการเรียนการสอน ตลอดจนเพื่อการจัดทำแผนพัฒนาคุณภาพการศึกษาของสถานศึกษาตามแนวทางการประกันคุณภาพการศึกษาและการรายงานผลการจัดการศึกษาต่อคณะกรรมการ สถานศึกษา สำนักงานเขตพื้นที่การศึกษา สำนักงานคณะกรรมการการศึกษาขั้นพื้นฐาน ผู้ปกครองและชุมชน

๓. การประเมินระดับเขตพื้นที่การศึกษา เป็นการประเมินคุณภาพผู้เรียนในระดับเขตพื้นที่การศึกษาตามมาตรฐานการเรียนรู้ระดับหลักสูตรแกนกลางการศึกษาขั้นพื้นฐาน เพื่อใช้เป็นข้อมูลพื้นฐานในการพัฒนาคุณภาพการศึกษาของเขตพื้นที่การศึกษา ตามภาวะความรับผิดชอบ สามารถดำเนินการโดยประเมินคุณภาพผลสัมฤทธิ์ของผู้เรียน ด้วยข้อสอบมาตรฐานที่จัดทำและดำเนินการโดยเขตพื้นที่การศึกษา หรือด้วยความร่วมมือ กับหน่วยงานต้นสังกัดในการดำเนินการจัดสอบ นอกจากนี้ยังได้จากการตรวจสอบทวนข้อมูลจากการประเมินระดับสถานศึกษาในเขตพื้นที่การศึกษา

๔. การประเมินระดับชาติ เป็นการประเมินคุณภาพผู้เรียนในระดับชาติตามมาตรฐานการเรียนรู้ระดับหลักสูตรแกนกลางการศึกษาขั้นพื้นฐาน สถานศึกษาต้องจัดให้ผู้เรียนทุกคนที่เรียนในชั้นประถมศึกษาปีที่ ๓ ชั้นประถมศึกษาปีที่ ๖ ชั้นมัธยมศึกษาปีที่ ๓ และชั้นมัธยมศึกษาปีที่ ๖ เข้ารับการประเมิน ผลจากการประเมินใช้เป็นข้อมูลในการเทียบเคียงคุณภาพการศึกษาในระดับต่างๆ เพื่อนำไปใช้ในการวางแผนยกระดับคุณภาพการจัดการศึกษา ตลอดจนเป็นข้อมูลสนับสนุนการตัดสินใจในระดับนโยบายของประเทศ

เกณฑ์การวัดและประเมินผลการเรียน

๑. การตัดสิน การให้ระดับและการรายงานผลการเรียน

๑.๑ การตัดสินผลการเรียน

ในการตัดสินผลการเรียนของกลุ่มสาระการเรียนรู้การอ่าน คิดวิเคราะห์และเขียน คุณลักษณะอันพึงประสงค์ และกิจกรรมพัฒนาผู้เรียนนั้น ผู้สอนต้องคำนึงถึงการพัฒนาผู้เรียนแต่ละคนเป็นหลัก และต้องเก็บข้อมูลของผู้เรียนทุกด้านอย่างสม่ำเสมอและต่อเนื่องในแต่ละภาคเรียน รวมทั้งสอนซ่อมเสริมผู้เรียนให้พัฒนาจนเต็มตามศักยภาพ

ระดับมัธยมศึกษา

(๑) ตัดสินผลการเรียนเป็นรายวิชา ผู้เรียนต้องมีเวลาเรียนตลอดภาคเรียนไม่น้อยกว่าร้อยละ ๘๐ ของเวลาเรียนทั้งหมดในรายวิชานั้นๆ

(๒) ผู้เรียนต้องได้รับการประเมินทุกตัวชี้วัด และผ่านตามเกณฑ์ที่สถาน ศึกษากำหนด

(๓) ผู้เรียนต้องได้รับการตัดสินผลการเรียนทุกรายวิชา

(๔) ผู้เรียนต้องได้รับการประเมิน และมีผลการประเมินผ่านตามเกณฑ์ที่สถานศึกษา กำหนด ในการอ่าน คิดวิเคราะห์และเขียน คุณลักษณะอันพึงประสงค์ และกิจกรรมพัฒนาผู้เรียน

๑.๒ การให้ระดับผลการเรียน

ระดับมัธยมศึกษาในการตัดสินเพื่อให้ระดับผลการเรียนรายวิชา ให้ใช้ตัวเลขแสดงระดับ ผลการเรียนเป็น ๘ ระดับ ดังนี้

ระดับผลการเรียน	ช่วงคะแนนเป็นร้อยละ	ความหมายของผลการเรียน
๔	๘๐ - ๑๐๐	ดีเยี่ยม
๓.๕	๗๕ - ๗๙	ดีมาก
๓	๗๐ - ๗๔	ดี
๒.๕	๖๕ - ๖๙	ค่อนข้างดี
๒	๖๐ - ๖๔	น่าพอใจ
๑.๕	๕๕ - ๕๙	พอใช้
๑	๕๐ - ๕๔	ผ่านเกณฑ์ขั้นต่ำที่กำหนด
๐	๐ - ๔๙	ต่ำกว่าผ่านเกณฑ์ขั้นต่ำที่กำหนด

ผลการเรียนที่เป็นตัวอักษร

“ร”	หมายถึง	รอกการตัดสิน หรือยังตัดสินไม่ได้
“มส”	หมายถึง	ไม่มีสิทธิ์เข้ารับการประเมินผลปลายภาคเรียน
“ผ”	หมายถึง	ผ่านเกณฑ์การประเมินกิจกรรมพัฒนาผู้เรียนตามเกณฑ์สถานศึกษาที่กำหนด
“มผ”	หมายถึง	ไม่ผ่านเกณฑ์การประเมินกิจกรรมพัฒนาผู้เรียนตามเกณฑ์สถานศึกษาที่กำหนด

การเปลี่ยนผลการเรียน “๐”

การเปลี่ยนผลการเรียน “๐” โรงเรียนจัดให้มีการสอนซ่อมเสริมในตัวชี้วัดที่นักเรียนไม่ผ่านก่อนแล้วจึงสอบแก้ตัว ให้สอบแก้ตัวได้ไม่เกิน ๒ ครั้ง ตามปฏิทินที่งานวัดผลกำหนด ทั้งนี้ต้องดำเนินการให้เสร็จสิ้นภายใน

ปีการศึกษา นั้น

ถ้าผู้เรียนไม่ดำเนินการสอบแก้ตัวตามระยะเวลาที่กำหนดหรือสอบแก้ตัว ๒ ครั้ง แล้วไม่ผ่านคณะกรรมการวัดผลของโรงเรียน พิจารณาให้ดำเนินการดังนี้

- ๑) ให้เรียนซ้ำรายวิชาถ้าเป็นวิชาพื้นฐาน
- ๒) ให้เรียนซ้ำหรือเปลี่ยนรายวิชาเรียนใหม่ ถ้าเป็นรายวิชาเพิ่มเติม ทั้งนี้ให้อยู่ในดุลยพินิจของคณะกรรมการวัดผลของโรงเรียน

การเปลี่ยนผลการเรียน “มส”

การเปลี่ยนผลการเรียน “มส” แยกเป็น ๒ กรณี ดังนี้

- ๑) กรณีผู้เรียนได้ผลการเรียน “มส” เพราะมีเวลาเรียนไม่ถึงร้อยละ ๘๐ แต่มีเวลาเรียนไม่น้อยกว่าร้อยละ ๖๐ ของเวลาเรียนทั้งหมด ผู้เรียนต้องติดต่อครูผู้สอนในรายวิชานั้น ซึ่งครูผู้สอนอาจจัดให้ผู้เรียนเรียนเพิ่มเติม

โดยใช้ชั่วโมงสอนซ่อมเสริม เวลาว่าง วันหยุดเรียนหรือมอบหมายงานให้ทำ และทำการประเมินให้เป็นกรณีพิเศษ ผลการสอบ แก่ “มส” ให้ได้ระดับผลการเรียนไม่เกิน “๑” การแก้ “มส” กรณีนี้ให้กระทำการให้เสร็จสิ้นภายในภาคเรียนถัดไปถ้าผู้เรียนไม่ดำเนินการแก้ “มส” ตามระยะเวลาที่กำหนดไว้นี้ให้เรียนซ้ำ

๒) กรณีที่ผู้เรียนได้ผลการเรียน “มส” และมีเวลาเรียนน้อยกว่าร้อยละ ๖๐ ของเวลาเรียนทั้งหมด โดยมีสาเหตุสุดวิสัย ให้เรียนซ้ำหรือเปลี่ยนรายวิชาใหม่ ในกรณีที่เปลี่ยนรายวิชาใหม่ให้หมายเหตุในระเบียบแสดงผลการเรียนแทนรายวิชาใดการเรียนซ้ำ ให้อยู่ในดุลยพินิจของผู้อำนวยการโรงเรียนที่จะกำหนดช่วงเวลาในการเรียนซ้ำให้เหมาะสมและต้องประเมินผลการเรียนตามระเบียบกำหนดไว้ โดยผู้เรียนต้องติดต่อขอลงทะเบียนเรียนซ้ำที่งานวัดผล

การเปลี่ยนผลการเรียน “ร” ให้ดำเนินการ ดังนี้

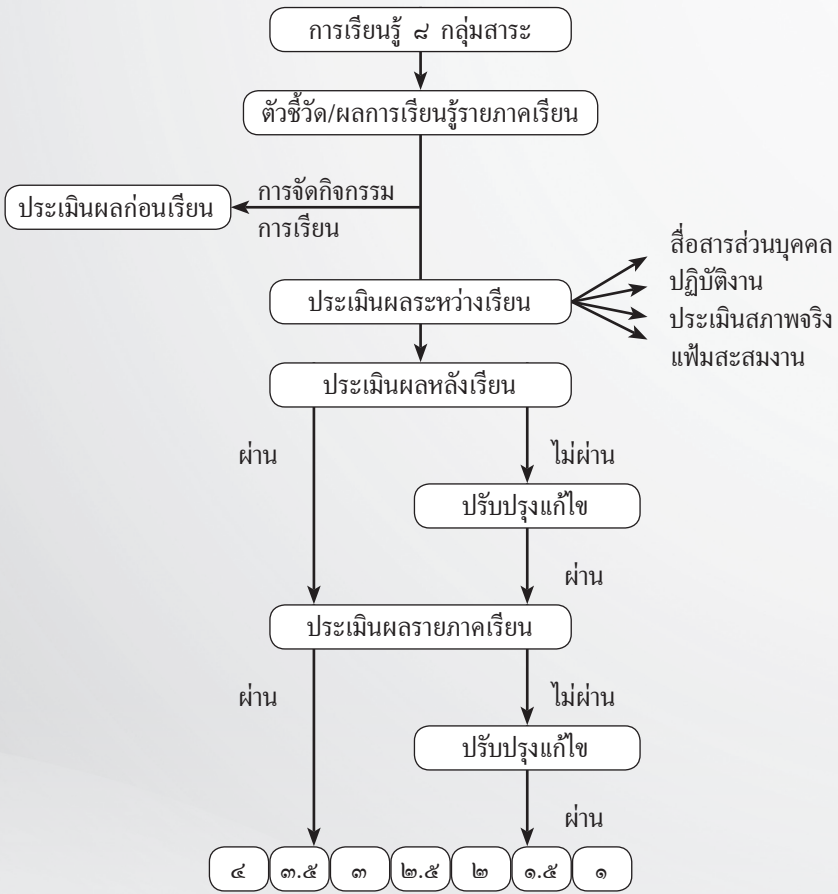
๑. กรณีผู้เรียนขอแก้ไขผลการเรียน “ร” ให้ดำเนินการให้แล้วเสร็จภายใน ๑ ภาคเรียน ซึ่งการแก้ไข ผลการเรียน “ร” แยกออกเป็น ๒ กรณี คือ

๑.๑ มีเหตุสุดวิสัย ทำให้ประเมินผลการเรียนไม่ได้ เช่น เจ็บป่วย เมื่อผู้เรียนได้เข้าสอบหรือส่งงานที่ติดค้างอยู่เสร็จเรียบร้อยแล้ว หรือแก้ปัญหาเสร็จสิ้นแล้ว ให้ได้ระดับผลการเรียนตามปกติ (ตั้งแต่ ๐ - ๔)

๑.๒ ถ้าโรงเรียนพิจารณาแล้วเห็นว่าไม่ใช่เหตุสุดวิสัย เมื่อผู้เรียนได้เข้าสอบหรือส่งงานที่ติดค้างอยู่เสร็จเรียบร้อยแล้ว หรือแก้ปัญหาเสร็จสิ้นแล้ว ให้ได้ระดับผลการเรียนไม่เกิน “๑”

๒. ถ้าผู้เรียนไม่ดำเนินการแก้ไขผลการเรียน “ร” กรณีที่ส่งงานไม่ครบ ให้ครูผู้สอนนำข้อมูลที่มีอยู่ตัดสินผลการเรียน ยกเว้นมีเหตุสุดวิสัย ให้อยู่ในดุลยพินิจของสถานศึกษา ที่จะขยายเวลาการแก้ “ร” ออกไปอีก ๑ ภาคเรียน แล้วต้องดำเนินการให้เสร็จสิ้นภายในปีการศึกษานั้น เมื่อพ้นกำหนดนี้แล้วให้เรียนซ้ำ

การประเมินผลการเรียนรู้ ๘ กลุ่มสาระ



สื่อสารส่วนบุคคล
ปฏิบัติงาน
ประเมินสภาพจริง
แฟ้มสะสมงาน

ผู้เรียนต้องเรียนรู้ตามกลุ่มสาระการเรียนรู้ ๘ กลุ่มสาระ ครบ ๓ ปี และได้รับผลการเรียน “๑ - ๔” ทุกรายวิชา และผ่านเกณฑ์การประเมินกลุ่มสาระการเรียนรู้ของสถานศึกษา จึงถือว่าผ่านเกณฑ์การประเมินกลุ่มสาระการเรียนรู้



คุณลักษณะอันพึงประสงค์

หลักสูตรการศึกษาขั้นพื้นฐาน โรงเรียนเทพศิรินทร์ นนทบุรี มุ่งพัฒนาผู้เรียนให้มีคุณลักษณะอันพึงประสงค์ เพื่อให้สามารถอยู่ร่วมกับผู้อื่นในสังคมได้อย่างมีความสุข ในฐานะเป็นพลเมืองไทย และพลโลก ดังนี้

๑. รักชาติ ศาสน์ กษัตริย์
๒. ซื่อสัตย์สุจริต
๓. มีวินัย
๔. ใฝ่เรียนรู้
๕. อยู่อย่างพอเพียง
๖. มุ่งมั่นในการทำงาน
๗. รักความเป็นไทย
๘. มีจิตสาธารณะ

การประเมินการอ่าน คิดวิเคราะห์และเขียน และคุณลักษณะอันพึงประสงค์นั้น ให้ระดับผลการประเมินเป็น ดีเยี่ยม ดี ผ่านเกณฑ์ และควรปรับปรุง

๒. เกณฑ์การจบการศึกษา

๒.๑ เกณฑ์การจบระดับมัธยมศึกษาตอนต้น

(๑) ผู้เรียนเรียนรายวิชาพื้นฐานและเพิ่มเติมโดยเป็นวิชาพื้นฐาน ๖๖ หน่วยกิต และรายวิชาเพิ่มเติมตามที่สถานศึกษากำหนด

(๒) ผู้เรียนต้องได้หน่วยกิตตลอดหลักสูตรไม่น้อยกว่า ๗๗ หน่วยกิต โดยเป็นวิชาพื้นฐาน ๖๖ หน่วยกิต และรายวิชาเพิ่มเติมไม่น้อยกว่า ๑๑ หน่วยกิต

(๓) ผู้เรียนมีผลการประเมิน การอ่าน คิดวิเคราะห์และเขียน ในระดับ ผ่านเกณฑ์การประเมินตามที่สถานศึกษากำหนด

(๔) ผู้เรียนมีผลการประเมินคุณลักษณะอันพึงประสงค์ ในระดับ ผ่านเกณฑ์การประเมินตามที่สถานศึกษากำหนด

(๕) ผู้เรียนเข้าร่วมกิจกรรมพัฒนาผู้เรียนและมีผลการประเมิน ผ่านเกณฑ์การประเมินตามที่สถานศึกษากำหนด

๒.๒ เกณฑ์การจบระดับมัธยมศึกษาตอนปลาย

(๑) ผู้เรียนเรียนรายวิชาพื้นฐานและเพิ่มเติม โดยเป็นรายวิชาพื้นฐาน ๔๑ หน่วยกิต และรายวิชาเพิ่มเติมตามที่สถานศึกษากำหนด

(๒) ผู้เรียนต้องได้หน่วยกิตตลอดหลักสูตรไม่น้อยกว่า ๗๗ หน่วยกิต โดยเป็นรายวิชาพื้นฐาน ๔๑ หน่วยกิต และรายวิชาเพิ่มเติมไม่น้อยกว่า ๓๖ หน่วยกิต

(๓) ผู้เรียนมีผลการประเมิน การอ่าน คิดวิเคราะห์และเขียน ในระดับ ผ่านเกณฑ์การประเมินตามที่สถานศึกษากำหนด

(๔) ผู้เรียนมีผลการประเมินคุณลักษณะอันพึงประสงค์ ในระดับ ผ่านเกณฑ์ การประเมินตามที่สถานศึกษากำหนด

(๕) ผู้เรียนเข้าร่วมกิจกรรมพัฒนาผู้เรียนและมีผลการประเมิน ผ่านเกณฑ์ การประเมิน ตามที่สถานศึกษากำหนด

การเทียบโอนผลการเรียน

สถานศึกษาสามารถเทียบโอนผลการเรียนของผู้เรียนในกรณีต่างๆ ได้แก่ การย้ายสถานศึกษา การเปลี่ยนรูปแบบการศึกษา การย้ายหลักสูตร การออกกลางคัน และขอกลับเข้ารับการศึกษาต่อ การศึกษาจากต่างประเทศและขอเข้าศึกษาต่อในประเทศ นอกจากนี้ ยังสามารถเทียบโอนความรู้ ทักษะ ประสบการณ์จากแหล่งการเรียนรู้อื่นๆ เช่น สถานประกอบการ สถาบันศาสนา สถาบัน การฝึกอบรมอาชีพ การจัดการศึกษาโดยครอบครัว

การเทียบโอนผลการเรียนควรดำเนินการในช่วงก่อนเปิดภาคเรียนแรก หรือต้นภาคเรียนแรก ที่สถานศึกษารับผู้ขอเทียบโอนเป็นผู้เรียน ทั้งนี้ ผู้เรียนที่ได้รับการเทียบโอนผลการเรียนต้องศึกษา ต่อเนื่องในสถานศึกษาที่รับเทียบโอนอย่างน้อย ๑ ภาคเรียน โดยสถานศึกษาที่รับผู้เรียนจากการ เทียบโอนควรกำหนดรายวิชา/จำนวนหน่วยกิต ที่จะรับเทียบโอนตามความเหมาะสม

การพิจารณาการเทียบโอน สามารถดำเนินการได้ ดังนี้

๑. พิจารณาจากหลักฐานการศึกษา และเอกสารอื่นๆ ที่ให้ข้อมูลแสดงความรู้ ความสามารถ ของผู้เรียน

๒. พิจารณาจากความรู้ความสามารถของผู้เรียนโดยการทดสอบด้วยวิธีการต่างๆ ทั้งภาคความรู้ และภาคปฏิบัติ

๓. พิจารณาจากความสามารถและการปฏิบัติในสภาพจริง

การเทียบโอนผลการเรียนให้เป็นไปตาม ประกาศ หรือ แนวปฏิบัติของกระทรวงศึกษาธิการ



การติดต่องานทะเบียน

๑. การขอเปลี่ยนแปลงหลักฐาน ขอได้ใน ๒ กรณี

๑.๑ การขอแก้ไข วัน เดือน ปีเกิด ในกรณีที่ปรากฏว่า วัน เดือน ปีเกิดของนักเรียน มีความผิดพลาดไม่ตรงกับความเป็นจริง ในว่าจะกรณีใดๆ ก็ตาม นักเรียนต้องติดต่อกับทางโรงเรียน พร้อมนำหลักฐานดังต่อไปนี้ มอบให้งานทะเบียนของโรงเรียนเทพศิรินทร์ นนทบุรี

ก. ใบคำร้อง (ตามแบบของโรงเรียน)

ข. สูติบัตร หรือทะเบียนแจ้งคนเกิด

ค. ทะเบียนบ้านปัจจุบันที่ถูกต้อง

๑.๒ การเปลี่ยนชื่อหรือชื่อสกุล สำหรับนักเรียนที่ขอเปลี่ยนชื่อ ชื่อสกุลของตัวเอง หรือของผู้ปกครอง เมื่อได้รับการอนุมัติจากทางราชการแล้วให้ติดต่อทางโรงเรียน เพื่อขอเปลี่ยนชื่อ ชื่อสกุล ในทะเบียนของโรงเรียน พร้อมนำหลักฐานดังต่อไปนี้ มอบให้ กับงานทะเบียนของโรงเรียน เทพศิรินทร์ นนทบุรี

ก. ใบคำร้อง (ตามแบบของโรงเรียน)

ข. หนังสือสำคัญการเปลี่ยนชื่อ ชื่อสกุล (พร้อมทั้งถ่ายสำเนา ๑ ฉบับ)

ค. ทะเบียนบ้านปัจจุบันที่ถูกต้อง (พร้อมทั้งถ่ายสำเนา ๑ ฉบับ)

ในกรณีที่บิดา มารดา หรือผู้ปกครองที่เป็นทหารหรือตำรวจ เมื่อได้รับการเลื่อนยศให้แจ้ง ทางโรงเรียนทราบ พร้อมทั้งนำสำเนาหลักฐานการเลื่อนยศหรือสำเนาหลักฐานการแสดงยศในปัจจุบัน เพื่อแก้ไขในทะเบียนของโรงเรียนให้ถูกต้อง และเมื่อมีการเปลี่ยนแปลงที่อยู่อาศัยให้แจ้งทางโรงเรียน ทราบในทันที

๒. การขอใบรับรอง ใบระเบียนแสดงผลการเรียน และใบประกาศนียบัตร

๒.๑ ใบรับรองผลการศึกษา (ปพ.๗)

ออกให้แก่นักเรียนในสถานศึกษาที่กำลังศึกษาอยู่หรือรับรองผลการศึกษาหรือวุฒิ ของผู้เรียนเป็นการชั่วคราวตามที่ผู้เรียนร้องขอ ทั้งกรณีที่ผู้เรียนกำลังศึกษาอยู่หรือเมื่อจบการศึกษา แล้ว แต่กำลังรอรับหลักฐานการศึกษา ระเบียนแสดงผลการเรียน เป็นต้น โดยมีอายุ ๑๒๐ วัน นับตั้งแต่วันที่ออกให้

๒.๒ ใบระเบียนแสดงผลการเรียน (ปพ.๑)

ปพ.๑ บ. จะออกให้นักเรียนที่จบชั้นมัธยมศึกษาตอนต้น และ ปพ.๑ พ. จะออกให้นักเรียน ที่จบชั้นมัธยมศึกษาตอนปลาย

ก. การขอใบรับรองและระเบียนแสดงผลการเรียน นักเรียนและผู้ปกครองนักเรียน เท่านั้นที่เป็นผู้ขอและแจ้งความจำนงที่นายทะเบียน พร้อมทั้งรูปถ่าย หน้าตรง ไม่สวมหมวก ทรงผม ถูกต้องตามระเบียบของโรงเรียน ขนาด ๓ x ๔ ซม. จำนวน ๒ รูป สำหรับ การขอ ปพ.๑ และ ๑ รูป สำหรับการขอใบรับรอง

ข. ใบระเบียบแสดงผลการเรียนเป็นภาษาต่างประเทศ (Transcript) ผู้ขอต้องกรอกรายละเอียดพร้อมส่งรูปถ่ายขนาด ๓ x ๔ ซม. จำนวน ๒ รูป (หากมีความประสงค์ขอมากกว่า ๑ ใบ ให้ส่งรูปเพิ่ม เท่ากับจำนวนที่ขอเพิ่มเติม)

๒.๓ ใบประกาศนียบัตร

นักเรียนที่จบชั้นมัธยมศึกษาตอนต้น และชั้นมัธยมศึกษาตอนปลายที่จบการศึกษาในแต่ละระดับชั้นแล้ว ขอรับใบประกาศนียบัตรได้ที่งานทะเบียนในวันและเวลาราชการ

๒.๔ ค่าธรรมเนียมต่างๆ

- ขอใบ ปพ.๑ ฉบับแรกไม่ต้องชำระเงิน ฉบับต่อไป ฉบับละ ๕ บาท และในกรณีที่ทำหาย ต้องมีหลักฐานการแจ้งความเอกสารหายด้วย
- ขอ ปพ.๑ เกินกำหนด ๖๐ วัน แต่ไม่เกิน ๑๐ ปี ชำระเงินฉบับละ ๕ บาท
- ขอ ปพ.๑ เกินกำหนด ๑๐ ปี ชำระเงินฉบับละ ๑๐ บาท



วัตถุประสงค์ของห้องสมุด

๑. จัดห้องสมุดเป็นศูนย์กลางแหล่งการเรียนรู้ทางวิชาการ
๒. สนับสนุนและส่งเสริมให้นักเรียนมีนิสัยรักการอ่าน
๓. เพื่อให้นักเรียนและครูได้ศึกษา ค้นคว้าประกอบการเรียนการสอน
๔. เพื่อให้นักเรียนและครูได้พักผ่อนหย่อนใจ และใช้เวลาว่างให้เกิดประโยชน์

งานบริการสิ่งพิมพ์เพื่อการเรียนการสอน

๑. เพื่อความสะดวกของครูผู้สอน ก่อนนำนักเรียนมาใช้บริการ ควรจองห้องสมุดและเตรียมเอกสารที่ใช้ประกอบการเรียนมาด้วย
๒. บันทึกการจองห้องสมุดลงในสมุดที่จัดเตรียมไว้ให้
๓. ครูที่นำนักเรียนมาใช้บริการตามที่ได้จองห้องไว้ ให้ครูมาควบคุมดูแลนักเรียนด้วยทุกครั้ง

การจัดบริการของห้องสมุด

ห้องสมุดโรงเรียนเทพศิรินทร์ นนทบุรี จัดให้บริการต่างๆ ดังนี้

๑. บริการให้อ่านอย่างเสรี
๒. บริการให้ยืมกลับไปอ่านที่บ้านได้
๓. บริการจองหนังสือ
๔. บริการให้ยืมวารสารเก่าและปัจจุบัน
๕. บริการตอบคำถามและช่วยการค้นคว้า
๖. บริการแนะนำการใช้ห้องสมุด
๗. บริการห้องสมุดเพื่อการเรียนการสอน
๘. บริการจัดแสดงหนังสือใหม่
๙. บริการรูปภาพต่างๆ
๑๐. บริการจุลสารและกฤตภาค
๑๑. บริการห้องสมุดและภาพเสียง
๑๒. บริการเกม
๑๓. บริการแสดงนิทรรศการ ป้ายนิเทศ เพื่อส่งเสริมการเรียนการสอน
๑๔. บริการอินเทอร์เน็ต

ระเบียบและมารยาทในการใช้ห้องสมุด

๑. ถอดรองเท้าก่อนเข้าห้องสมุด
๒. ห้ามนำกระเป๋า หนังสือส่วนตัวเข้าห้องสมุด
๓. เมื่อผ่านทางห้องสมุด ให้เจ้าหน้าที่ได้ตรวจก่อน
๔. ไม่อนุญาตให้นำอาหารและเครื่องดื่มเข้ามารับประทานในห้องสมุด
๕. เก้าอี้เมื่อใช้แล้วกรุณาจัดเก็บเข้าที่ให้เรียบร้อยทุกครั้ง
๖. กรุณาอย่าส่งเสียงดังรบกวนผู้อื่น
๗. ห้ามตัดรูปภาพ ข้อความ ที่อยู่ในหนังสือและวารสาร
๘. เมื่ออ่านเรียบร้อยแล้ว ให้นำหนังสือไปเก็บที่เดิม
๙. การยืมหนังสือออกนอกห้องสมุด ต้องมายืมด้วยตนเอง ยืมได้ครั้งละ ๓ เล่ม ในเวลา ๗ วัน
๑๐. เมื่อถึงกำหนดส่ง ถ้าไม่ส่งตามกำหนดต้องถูกปรับเล่มละ ๑ บาทต่อวัน
๑๑. การใช้คอมพิวเตอร์สืบค้นข้อมูลใช้ ๒ คน ต่อ ๑ เครื่อง
๑๒. ลงบันทึกการใช้อินเทอร์เน็ตทุกครั้ง

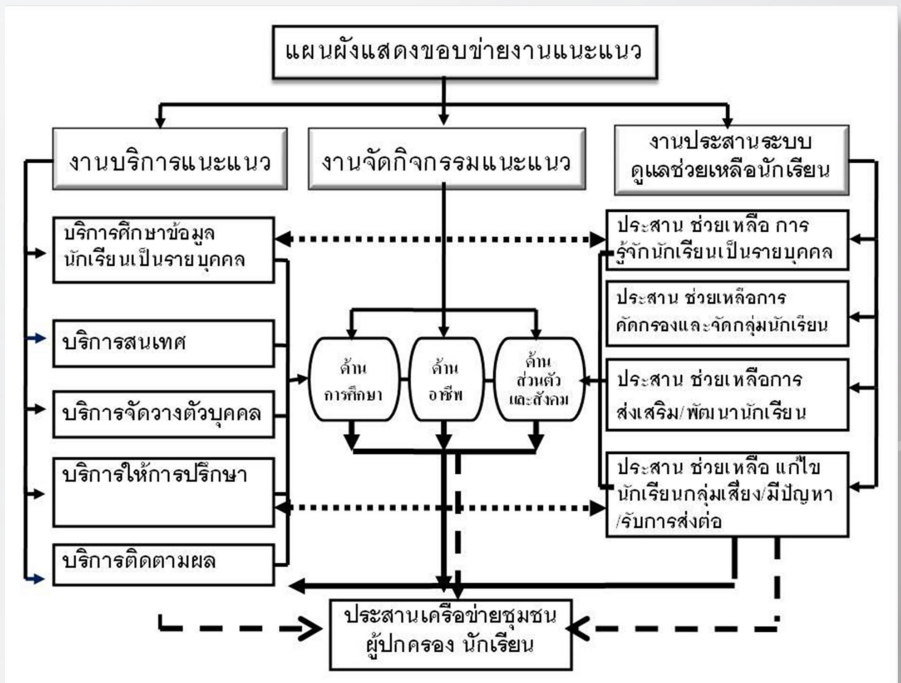


งานแนะแนว เป็นงานที่มีกระบวนการทำงานอย่างเป็นระบบและต่อเนื่อง ประสานกับบุคคล และหน่วยงานต่างๆ ทั้งภายในและภายนอกโรงเรียน โดยมีเป้าหมายสำคัญในการป้องกัน ส่งเสริม และช่วยเหลือนักเรียน โดยเฉพาะอย่างยิ่งในสภาพสังคมปัจจุบัน ท่ามกลางกระแสการเปลี่ยนแปลง อย่างมากมาย ทั้งทางเศรษฐกิจ การเมือง สังคม การศึกษา และ ความเจริญก้าวหน้าทางเทคโนโลยี ซึ่งส่งผลกระทบต่อการดำรงชีวิต กระบวนการคิดและพฤติกรรมของนักเรียนเป็นอย่างมาก

การแนะแนว จึงเป็นกระบวนการที่ช่วยให้ผู้เรียนได้รู้จัก เข้าใจ รักและเห็นคุณค่าในตนเอง และผู้อื่น สามารถตัดสินใจและวางแผนการศึกษา อาชีพ และปรับตัวอยู่ในสังคมได้อย่างมีความสุข

จุดมุ่งหมายหลักของงานแนะแนว

๑. การป้องกันปัญหา
๒. การแก้ไขปัญหา
๓. การส่งเสริมพัฒนาการทุกด้าน



งานบริการแนะแนว

๑. บริการศึกษารวบรวมข้อมูลนักเรียน (Individual Inventory service) คือ บริการที่ช่วยให้ครูรู้จักผู้เรียนเป็นรายบุคคลซึ่งให้ความสำคัญกับความแตกต่างระหว่างบุคคล โดยใช้เทคนิคและวิธีการทางการแนะแนวอย่างหลากหลาย มีมาตรฐานและเป็นระบบ เช่น ประวัติส่วนตัว ครอบครัว การศึกษา สุขภาพ ความถนัด ความสนใจ ความคาดหวังในอนาคต เป็นต้น

๒. บริการสนเทศ (Information Service) คือ บริการที่ช่วยให้ผู้เรียนเข้าใจ และยอมรับความเป็นจริงของตนเองและสังคม โดยการจัดในรูปแบบการเผยแพร่ด้วยเครื่องมือและวิธีการต่างๆ เพื่อเป็นการนำเสนอและเผยแพร่ข้อมูลข่าวสาร ข้อมูลสารสนเทศ ให้แก่ผู้เรียนหรือผู้รับบริการ เช่น การบรรยาย อภิปราย จัดป้ายนิเทศ การจัดหาเอกสารคู่มือให้อ่าน เผยแพร่ผ่านเว็บไซต์ Line application ทัศนศึกษา เป็นต้น

๓. บริการจัดวางตัวบุคคล (Placement Service) คือ บริการที่ช่วยให้ผู้เรียนได้รับประสบการณ์ การฝึกฝนหรือการได้รับการช่วยเหลือที่หลากหลาย ตรงตามความสนใจ ความถนัด ความสามารถ และส่งเสริมพัฒนาการของผู้เรียน เพื่อช่วยกระตุ้นให้เกิดกำลังใจในการปฏิบัติพัฒนาตนเองเต็มศักยภาพทั้งด้านการศึกษา การประกอบอาชีพ การดำรงชีวิตอยู่ในสังคม และประสบความสำเร็จตามเป้าหมาย

๔. บริการให้การปรึกษา (Counseling Service) คือ กระบวนการที่มีหลักการ ขั้นตอน และจุดมุ่งหมายในการปรึกษา และเป็นปฏิสัมพันธ์ระหว่างผู้ให้การปรึกษากับผู้รับการปรึกษา โดยผู้ให้การปรึกษาประยุกต์ใช้หลักการ/แนวคิดทางจิตวิทยามาใช้อำนวยความสะดวกให้ผู้เรียนสามารถคิดตัดสินใจและแก้ปัญหาด้วยตนเองได้อย่างรอบคอบและเหมาะสม

๕. บริการติดตามผล (Follow-up Service) คือ การศึกษาผลของการให้บริการแนะแนวว่าบรรลุตามวัตถุประสงค์ของการให้บริการหรือไม่ และเป็นไปตามเกณฑ์มาตรฐานการจัดบริการแนะแนวที่กำหนดไว้หรือไม่ เพื่อนำไปสู่การแก้ไข ปรับปรุง ป้องกัน พัฒนา และวางแผนช่วยเหลือต่อไป



โครงสร้างกลุ่มบริหารกิจการนักเรียน



ว่าที่ร้อยเอกณัฐรณพงษ์ ทองปล้น
ผู้อำนวยการโรงเรียนเทพศิรินทร์ นนทบุรี



นางสุกัญญา ค้างแก้ว
รองผู้อำนวยการกลุ่มบริหารกิจการนักเรียน



นายทฤษฎ์ ทองมาก
ผู้ช่วยรองผู้อำนวยการ
กลุ่มบริหารกิจการนักเรียน



นางอรรณพ รัตน์ะพิมาน
ผู้ช่วยรองผู้อำนวยการ
กลุ่มบริหารกิจการนักเรียน



โครงสร้างกลุ่มบริหารกิจการนักเรียน



นางสาวกาลิดา เลอศิลป์
งานอำนวยการ



นางสาวเนตรภา ชัยสุนทร
งานระบบดูแลช่วยเหลือนักเรียน



นายพลการ ดุมนิตย์
งานส่งเสริมประชาธิปไตย/
งานศูนย์เครือข่ายสารวัตรนักเรียน



นายรุจน์ หาเรื่อนทอง
งานส่งเสริมคุณธรรมจริยธรรม



นางสาวธิษา นาคเสพ
งานรักษาความปลอดภัย



ว่าที่ร้อยตรีหญิงรัตนันท์ชญ์พร นาคปลั่ง
งานสมาคมนักเรียนเก่า



นายณัฐกิตติ เป็รื่อวิทยากุล
งานพัฒนาคุณภาพชีวิตนักเรียน



นางสาวชญามล เทียมผล
งานเครือข่ายผู้ปกครอง



นายธนอรรด ธนานักการ
งาน To Be Number One
และงานรณรงค์ป้องกันยาเสพติด



นางอรรรรณ รัตนะทิมาน
งานคณะสี



นางสาวพิมพ์ผกา จิตรังมี
งานแผนงานกลุ่มบริหารกิจการนักเรียน



งานระดับชั้นและครูที่ปรึกษา



นายชาญกิจ แยมรุ่ง
งานระดับชั้นและครูที่ปรึกษา



นายสุพรรณ บุญกัฒหา
หัวหน้าระดับชั้น ม.๑



นางสาวพรพรรณ สาดประเสริฐ
หัวหน้าระดับชั้น ม.๒



นายมูลูปบ หว่างเคิ่ง
หัวหน้าระดับชั้น ม.๓



นางสาวริษา ห้วยหงษ์ทอง
หัวหน้าระดับชั้น ม.๔



นายสันติสุข สดใสญาติ
หัวหน้าระดับชั้น ม.๕



นางสาวจิตกา อุ่นสุดคลอง
หัวหน้าระดับชั้น ม.๖

ท ว พ กิ จ ก ร ร ม





ระเบียบกระทรวงศึกษาธิการ
ว่าด้วยเรื่องการลงโทษนักเรียนและนักศึกษา
พ.ศ. ๒๕๔๘

อาศัยอำนาจตามความในมาตรา ๖ และมาตรา ๖๕ แห่งพระราชบัญญัติคุ้มครองเด็ก พ.ศ. ๒๕๔๖ รัฐมนตรีว่าการกระทรวงศึกษาธิการ จึงวางระเบียบว่าด้วยการลงโทษนักเรียนและนักศึกษาไว้ดังต่อไปนี้

ข้อ ๑ ระเบียบนี้เรียกว่า “ระเบียบกระทรวงศึกษาธิการว่าด้วยการลงโทษนักเรียนและนักศึกษา พ.ศ. ๒๕๔๘”

ข้อ ๒ ระเบียบนี้ใช้บังคับตั้งแต่วันประกาศในราชกิจจานุเบกษาเป็นต้นไป

ข้อ ๓ ให้ยกเลิกระเบียบกระทรวงศึกษาธิการว่าด้วยการลงโทษนักเรียนหรือนักศึกษา พ.ศ. ๒๕๔๓

ข้อ ๔ ในระเบียบนี้

“ผู้บริหารโรงเรียนหรือสถานศึกษา” หมายความว่า ครูใหญ่ อาจารย์ใหญ่ ผู้อำนวยการ อธิบดี หรือหัวหน้าของโรงเรียน หรือสถานศึกษา หรือตำแหน่งที่เรียกชื่ออย่างอื่นของโรงเรียนหรือสถานศึกษานั้น

“การกระทำผิด” หมายความว่า การที่นักเรียนหรือนักศึกษาประพฤติฝ่าฝืนระเบียบข้อบังคับของสถานศึกษาหรือของกระทรวงศึกษาธิการหรือกฎกระทรวงว่าด้วยความประพฤติของนักเรียนและนักศึกษา

“การลงโทษ” หมายความว่า การลงโทษนักเรียนหรือนักศึกษาที่กระทำความผิดโดยมีความมุ่งหมายเพื่อการสั่งสอน

ข้อ ๕ โทษที่จะลงโทษแก่นักเรียนหรือนักศึกษาที่กระทำผิดมี ๔ สถาน ดังนี้

(๑) ว่ากล่าวตักเตือน

(๒) ทำทัณฑ์บน

(๓) ตัดคะแนนความประพฤติ

(๔) ทำกิจกรรมเพื่อปรับเปลี่ยนพฤติกรรม

ข้อ ๖ ห้ามลงโทษนักเรียนและและนักศึกษาด้วยวิธีรุนแรง หรือแบบกลั่นแกล้งหรือลงโทษด้วยความโกรธหรือด้วยความพยาบาท โดยคำนึงถึงอายุนักเรียนหรือนักศึกษาและความร้ายแรงของพฤติการณ์ประกอบการลงโทษด้วย

การลงโทษนักเรียนหรือนักศึกษาให้เป็นไปเพื่อเจตนาที่จะแก่น้ำใจและความประพฤติไม่ดีของนักเรียนหรือนักศึกษาให้รู้สำนึกในความผิดและกลับพฤติกรรมในทางที่ดีต่อไป
ให้ผู้บริหารโรงเรียนหรือสถานศึกษาหรือผู้บริหารโรงเรียนหรือสถานศึกษามอบหมายเป็นผู้มีอำนาจในการลงโทษนักเรียน นักศึกษา

ข้อ ๗ การว่ากล่าวตักเตือน ใช้ในกรณีนักเรียนหรือนักศึกษากระทำความผิดไม่ร้ายแรง

ข้อ ๘ การทำทัณฑ์บนใช้ในกรณีนักเรียนหรือนักศึกษาที่ประพฤติตนไม่เหมาะสมกับสภาพนักเรียนหรือนักศึกษาตามกฎหมายกระทรวงว่าด้วยความประพฤตินักเรียนและนักศึกษหรือกรณีทำให้เสื่อมเสียชื่อเสียงและเกียรติศักดิ์ของสถานศึกษา/ฝ่าฝืนระเบียบของสถานศึกษา/ได้รับโทษว่ากล่าวตักเตือนแล้วแต่ยังไม่เข็ดหลาบ

การทำทัณฑ์บนให้ทำเป็นหนังสือ และเชิญบิดามารดา หรือผู้ปกครองมารับผิดชอบรับทราบความผิดและรับรองการทำทัณฑ์บนไว้ด้วย

ข้อ ๙ การตัดคะแนนความประพฤติให้เป็นไปตามระเบียบปฏิบัติว่าด้วยการตัดคะแนนความประพฤตินักเรียนและนักศึกษาของแต่ละสถานศึกษากำหนดและให้ทำบันทึกข้อมูลไว้เป็นหลักฐาน

ข้อ ๑๐ ทำกิจกรรมเพื่อให้ปรับเปลี่ยนพฤติกรรม ใช้ในกรณีที่นักเรียนและนักศึกษาก่อทำความผิดที่สมควรต้องปรับเปลี่ยนพฤติกรรม

ข้อ ๑๑ ให้ปลัดกระทรวงศึกษาธิการรักษาการให้เป็นไปตามระเบียบนี้ และให้มีอำนาจตีความและวินิจฉัยปัญหาเกี่ยวกับการปฏิบัติตามระเบียบนี้

ประกาศ ณ วันที่ ๑๘ มกราคม พ.ศ.๒๕๕๘

อดิศักดิ์ โพธารามิก

รัฐมนตรีว่าการกระทรวงศึกษาธิการ



ระเบียบโรงเรียนเทพศิรินทร์ นนทบุรี
ว่าด้วยความผิดและการลงโทษนักเรียน พ.ศ.๒๕๖๕

เพื่อให้นักเรียนโรงเรียนเทพศิรินทร์ นนทบุรี ประพฤติปฏิบัติตนเองให้เหมาะสมกับสถานภาพนักเรียน และให้การดำเนินการควบคุม ดูแลความประพฤติเป็นไปตามเป้าหมายของโรงเรียน สอดคล้องกับระเบียบของกระทรวงศึกษาธิการ ว่าด้วยการลงโทษ นักเรียนหรือนักศึกษา พ.ศ.๒๕๔๘ จึงเห็นสมควรวางระเบียบการลงโทษนักเรียนไว้ดังนี้

ข้อ ๑ ระเบียบนี้เรียกว่า “ระเบียบโรงเรียนเทพศิรินทร์ นนทบุรี ว่าด้วยความผิดและการลงโทษนักเรียน พ.ศ.๒๕๖๕

ข้อ ๒ ระเบียบนี้ให้ใช้บังคับตั้งแต่วันที่ ๑ พฤษภาคม พ.ศ.๒๕๖๕ เป็นต้นไป

ข้อ ๓ ให้ยกเลิกระเบียบปฏิบัติใดๆ ของโรงเรียนเทพศิรินทร์ นนทบุรี ที่มีอยู่เดิม ข้อบังคับประกาศ หรือข้อตกลงอื่นๆ ซึ่งขัดแย้งกับระเบียบนี้ ให้ใช้ระเบียบนี้แทน

ข้อ ๔ ให้รองผู้อำนวยการกลุ่มบริหารกิจการนักเรียน และคณะกรรมการกลุ่มบริหารกิจการนักเรียนเป็นผู้ดำเนินการให้เป็นไปตามระเบียบนี้

ข้อ ๕ ในระเบียบนี้

๕.๑ นักเรียน หมายถึง ผู้ซึ่งอยู่ในสภาพนักเรียนของโรงเรียนเทพศิรินทร์ นนทบุรี

๕.๒ ครู หมายถึง ครูซึ่งปฏิบัติงานประจำอยู่ ณ โรงเรียนเทพศิรินทร์ นนทบุรี และได้รับมอบหมายหน้าที่ควบคุมดูแลนักเรียน

๕.๓ คณะกรรมการกลุ่มบริหารกิจการนักเรียน หมายถึง ครูซึ่งได้รับคำสั่งแต่งตั้งให้ปฏิบัติหน้าที่หัวหน้างานในสายงานกลุ่มบริหารกิจการนักเรียน

๕.๔ ผู้ปกครอง หมายถึง บิดา มารดา หรือบิดา หรือมารดา ซึ่งเป็นผู้ใช้อำนาจปกครองหรือผู้ปกครองตามประมวลกฎหมายแพ่งและพาณิชย์และหมายรวมถึงบุคคลที่เด็กอยู่ด้วยเป็นประจำหรือที่เด็กอยู่รับใช้การงาน (พระราชบัญญัติการศึกษาภาคบังคับ พ.ศ.๒๕๔๘)

ข้อ ๖ หน้าที่การปฏิบัติตนโดยทั่วไปของนักเรียน

๖.๑ นักเรียนทุกคน มีหน้าที่ปฏิบัติตนตามระเบียบของโรงเรียนเทพศิรินทร์ นนทบุรี ว่าด้วยความผิดและการลงโทษนักเรียน พ.ศ.๒๕๖๕ และกฎกระทรวงศึกษาธิการ ว่าด้วยการกำหนดความประพฤติของนักเรียนและนักศึกษา พ.ศ.๒๕๔๘

๖.๒ นักเรียนต้องแต่งกายถูกต้องตามระเบียบที่โรงเรียนกำหนด

๖.๓ นักเรียนต้องประพฤติตน โดยรักษาเกียรติ วินัย และศักดิ์ศรีของโรงเรียนอยู่เสมอ

๖.๔ นักเรียนกระทำความผิดต้องได้รับโทษตามระเบียบของโรงเรียน

ข้อ ๗ จุดประสงค์ของการลงโทษ เพื่อเจตนาที่จะแก้แค้นและความประพฤติไม่ดีของนักเรียน ให้รู้สึกสำนึกในความผิดและกลับประพฤติตนในทางที่ดีต่อไป

ข้อ ๘ กำหนดแนวทางปฏิบัติให้ครูถือปฏิบัติดังต่อไปนี้

๘.๑ ห้ามลงโทษนักเรียนด้วยวิธีรุนแรงทั้งร่างกาย คำพูด หรือพฤติกรรมใดๆ แบบกลั่นแกล้งหรือลงโทษด้วยความโกรธหรือความพยาบาท โดยให้คำนึงถึงอายุของนักเรียนและความร้ายแรงของพฤติกรรมประกอบการลงโทษ

๘.๒ ห้ามมิให้กระทำการใดๆ ที่เป็นการละเมิดสิทธิและเสรีภาพของนักเรียน

๘.๓ ห้ามมิให้การวัดผลและประเมินผลการจัดการเรียนรู้ไปเกี่ยวข้องกับสถานการณ์ความคิดเห็นทางการเมืองหรือสถานการณ์อื่นใดที่ไม่เกี่ยวข้องกับการเรียนการสอนโดยเด็ดขาด

ข้อ ๙ การลงโทษนักเรียน ดำเนินการได้เพียง ๔ สถาน ดังนี้

๙.๑ ว่ากล่าวตักเตือน

๙.๒ ทำทัณฑ์บน

๙.๓ ตัดคะแนนความประพฤติ

๙.๔ ทำกิจกรรมเพื่อปรับเปลี่ยนพฤติกรรม

ข้อ ๑๐ การว่ากล่าวตักเตือนใช้ในกรณีนักเรียนกระทำความผิดไม่ร้ายแรง หรือมีความประพฤติไม่เหมาะสมเพียงเล็กน้อย

ข้อ ๑๑ การตัดคะแนนความประพฤติ ให้เป็นไปตามระเบียบปฏิบัติว่าด้วยการตัดคะแนนความประพฤติของโรงเรียนเทพศิรินทร์ นนทบุรี และโรงเรียนบันทึกข้อมูลไว้เป็นหลักฐาน

ข้อ ๑๒ ทำกิจกรรมเพื่อให้ปรับเปลี่ยนพฤติกรรม ใช้ในกรณีที่นักเรียนกระทำความผิดที่สมควรต้องปรับเปลี่ยนพฤติกรรมโดยจัดกิจกรรมตามแนวทางที่กระทรวงศึกษาธิการกำหนด

ข้อ ๑๓ การทำทัณฑ์บน ใช้ในกรณีที่นักเรียนประพฤติตนไม่เหมาะสมกับสภาพนักเรียน ตามกฎกระทรวงศึกษาธิการว่าด้วยความประพฤตินักเรียนและนักศึกษา พ.ศ.๒๕๔๘ หรือกรณีทำให้เสื่อมเสียชื่อเสียงและเกียรติศักดิ์ของโรงเรียน หรือฝ่าฝืนระเบียบของโรงเรียนหรือได้รับโทษตามข้อ ๙.๑ ๙.๓ หรือ ๙.๔ แล้วแต่ยังไม่ปรับเปลี่ยนพฤติกรรมไปในทางที่ดี

การทำทัณฑ์บนให้ทำเป็นหนังสือและเชิญบิดา มารดาหรือผู้ปกครองมาบันทึกรับทราบความผิดและรับรองการทำทัณฑ์บนไว้ด้วย

ข้อ ๑๔ การพิจารณาลงโทษนักเรียน ข้อ ๙ ทุกครั้ง โรงเรียนจะบันทึกไว้เป็นหลักฐาน และตั้งแต่ข้อ ๙.๒ โรงเรียนจะแจ้งให้ผู้ปกครองทราบเป็นลายลักษณ์อักษรด้วยทุกครั้ง

ข้อ ๑๕ การพิจารณาลงโทษนักเรียน ตามข้อ ๙ ทุกครั้ง โรงเรียนจะพิจารณาประกอบกับการตัดคะแนนความประพฤตินักเรียนด้วย โดยมีหลักเกณฑ์ดังนี้

ลำดับ	รายการ	คะแนน ที่ตัด/ครึ่ง	หมายเหตุ
	หมวด ๑ การเรียน		
๑	มาโรงเรียนสาย ทันเช้าเรียน (ก่อน ๐๘.๓๐ น.)	๕	ทำกิจกรรม
๒	มาโรงเรียนสายไม่ทันเช้าเรียน (หลัง ๐๘.๓๐ น.)	๑๐	
๓	ขาดเรียนโดยไม่มีใบลา/ไม่สแกนใบหน้า	๑๐	
๔	ไม่ขอใบอนุญาติเข้าห้องเรียน	๕	
๕	ไม่ตั้งใจเรียน/ก่อกวนชั้นเรียน	๕	
๖	ไม่เข้าเรียนในแต่ละรายวิชา (วิชาละ...คะแนน)	๕	
๗	หลบหนีโรงเรียน	๒๐	
	หมวด ๒ การแต่งกาย		
๑	การแต่งกายไม่เรียบร้อยและผิดระเบียบ (ไม่เป็นไปตามระเบียบหน้า ๑๔-๘๐)	๕	แจ้งผู้ปกครอง
๒	ทรงผมผิดระเบียบกระทรวงศึกษาธิการว่าด้วยการไว้ทรงผม ของนักเรียน พ.ศ.๒๕๖๓	๕	
๓	แต่งเครื่องประดับมีมูลค่าสูงมาโรงเรียน	๕	
๔	ไม่มีกระเป๋านักเรียนในวันเรียน	๕	
๕	ใช้เครื่องสำอาง	๕	
๖	ไม่แต่งชุดเครื่องแบบ ลส./นน./นศท.	๑๐	
๗	นำอุปกรณ์ที่ทำมาโรงเรียน เช่น อุปกรณ์เสริมสวย	๕	
	หมวด ๓ ความประพฤติ		
๑	ไม่เข้าแถวเคารพธงชาติ	๑๐	แจ้งผู้ปกครอง
๒	ไม่ส่งเอกสารโรงเรียนถึงผู้ปกครอง	๕	
๓	แสดงวาจาไม่สุภาพกับเพื่อนนักเรียน ครู หรือในที่สาธารณะ	๕	
๔	แสดงกิริยาไม่เหมาะสมในโรงเรียน เช่น ไม่แสดงความเคารพครู	๑๐	
๕	ไม่เป็นสุภาพชนในที่สาธารณะ	๑๐	
๖	พกพาหรือสูบบุหรี่ในโรงเรียน	๓๐	
๗	พกพาหรือสูบบุหรี่นอกโรงเรียน	๓๐	
๘	พกพาหรือดื่มสุราในโรงเรียน	๓๐	
๙	พกพาหรือดื่มสุรานอกโรงเรียน	๓๐	
๑๐	ลักขโมยในโรงเรียน	๔๐	
๑๑	ลักขโมยนอกโรงเรียน	๔๐	
๑๒	พกพาอุปกรณ์หรือเล่นการพนันในโรงเรียน	๓๐	

ลำดับ	รายการ	คะแนน ที่ตัด/ครึ่ง	หมายเหตุ
๑๓	พกพาอุปกรณ์หรือเล่นการพนันนอกโรงเรียน	๓๐	แจ้งผู้ปกครอง
๑๔	เสพหรือพกพายาเสพติดหรือสารเสพติดทุกชนิด	๔๐	แจ้งผู้ปกครอง
๑๕	ทำลายทรัพย์สินของโรงเรียน	๓๐	แจ้งผู้ปกครอง
๑๖	ทำลายทรัพย์สินของบุคคลอื่น	๒๐	แจ้งผู้ปกครอง
๑๗	เข้าไปในสถานที่ต้องห้ามตามกฎหมายหรือกฎระเบียบ	๓๐	แจ้งผู้ปกครอง
๑๘	ก่อเหตุทะเลาะวิวาทในโรงเรียน	๓๐	แจ้งผู้ปกครอง
๑๙	ก่อเหตุทะเลาะวิวาทนอกโรงเรียน	๓๐	แจ้งผู้ปกครอง
๒๐	ยุยงให้แตกแยกในหมู่คณะ	๒๐	แจ้งผู้ปกครอง
๒๑	ขู่เข็ญทำร้ายผู้อื่นแอกว่า	๓๐	แจ้งผู้ปกครอง
๒๒	กระด้างกระเดื่องต่อครู หมายเหตุ ผู้ที่ร่วมอยู่ในสถานการณ์ ข้อ ๖-๒๒ ถือว่ามีความผิดเท่าเทียมกับผู้กระทำ	๒๐	แจ้งผู้ปกครอง
๒๓	ประพฤติตนทำนองซู้สาว	๔๐	แจ้งผู้ปกครอง
๒๔	ปลอมลายมือของผู้ปกครองและครู	๓๐	แจ้งผู้ปกครอง
หมวด ๔ ความสะอาดและสิ่งแวดล้อม			
๑	ก่อความสกปรกในเขตโรงเรียน เช่น ไม้ทิ้งขยะในที่รองรับ	๑๐	
๒	สวมรองเท้าบนอาคารเรียน	๑๐	
๓	ไม่เก็บภาชนะในโรงอาหาร	๑๐	
๔	นำอาหารและเครื่องดื่มออกนอกเขตที่โรงเรียนกำหนด	๑๐	
๕	สิ่งซื้อหรือนำอาหาร/เครื่องดื่มจากภายนอกโรงเรียน	๑๐	
๖	ขีดเขียนฝาผนังอาคารเรียน โต๊ะเรียนและอื่นๆ	๓๐	แจ้งผู้ปกครอง
๗	ทำลายดอกไม้ ใบไม้ ต้นไม้ และสภาพแวดล้อม	๑๐	
๘	ไม่รักษาความสะอาด เช่น ห้องน้ำ ห้องเรียน	๑๐	
๙	ก่อเสียงอึกที่รบกวนในโรงเรียน เช่น จุดดอกไม้เพลิง กดสัญญาณเตือนภัย	๓๐	แจ้งผู้ปกครอง

ลำดับ	รายการ	คะแนน ที่ตัด/ครึ่ง	หมายเหตุ	
	หมวด ๕ เบ็ดเตล็ด			
๑	ออกนอกโรงเรียนโดยพลการ	๑๐	แจ้งผู้ปกครอง	
๒	ขัดขวางกิจกรรมของโรงเรียน	๒๐		
๓	พกพาอาวุธมาโรงเรียน	๓๐		
๔	เชิญผู้ปกครองมาพบที่โรงเรียนแล้วไม่มาตามกำหนด	๒๐		
๕	สมรู้ร่วมคิดหรือแสดงพฤติกรรมที่ก่อให้เกิดความเสื่อมเสีย เกียรติศักดิ์ของโรงเรียนและครู เช่น การเขียนข้อความ การลงรูปภาพ รูปวิดีโอ ที่ไม่เหมาะสมบนสื่อออนไลน์	๓๐		
๖	ชักชวนบุคคลภายนอกเข้ามาในโรงเรียน โดยไม่มีเหตุอันสมควร	๒๐		
๗	นำทรัพย์สินของโรงเรียนออกไปนอกโรงเรียนโดยพลการ	๒๐		
๘	จัดกิจกรรมในโรงเรียนโดยไม่ขออนุญาตก่อน	๒๐		
๙	เก็บหนังสือ สมุดอุปกรณ์การเรียนไว้ที่โรงเรียน	๑๐		
๑๐	ไม่ทำเวรประจำวัน	๑๐		
๑๑	ใช้โทรศัพท์มือถือขณะทำกิจกรรมหน้าเสาธง/เรียน	๕	แจ้งผู้ปกครอง	
๑๒	ไม่ร่วมกิจกรรม Home Room/ จริยธรรม	๕		
๑๓	กดลิฟท์เล่น/ใช้ลิฟท์โดยไม่ได้รับอนุญาต	๑๐		
๑๔	การนำเครื่องใช้ไฟฟ้ามาเชื่อมต่อระบบไฟฟ้าในโรงเรียน โดยไม่ได้รับอนุญาต	๑๐		
๑๕	ไม่ร่วมกิจกรรมสำคัญของโรงเรียน เช่น - วันไหว้ครู - วันเฉลิมฯ - วันกีฬาภายใน - กิจกรรมที่ทางโรงเรียน ขอความร่วมมือ เป็นต้น	๑๐		
๑๖	นำสัญลักษณ์โรงเรียนไปผลิตสิ่งของ/ของที่ระลึก หรืออื่นๆ	๒๐		
หมายเหตุ	๑. การพิจารณาลงโทษนักเรียนและจำนวนคะแนนที่ตัด อาจมีการเปลี่ยนแปลงตามความเหมาะสมและดุลยพินิจ ของโรงเรียน ๒. ความผิดอื่นใดที่ไม่ได้ระบุไว้นี้ให้อยู่ในดุลยพินิจของโรงเรียน ๓. นักเรียนชั้นมัธยมศึกษาปีที่ ๓ ที่ถูกตัดคะแนนความประพฤติ เกิน ๖๐ คะแนน จะไม่มีสิทธิ์ศึกษาต่อชั้นมัธยมศึกษาปีที่ ๔ ๔. กำหนดคะแนนพฤติกรรม ๑๐๐ คะแนนต่อเนื่อง ๓ ปี			ดุลยพินิจของ โรงเรียน

ข้อ ๑๖ เมื่อนักเรียนคนใดถูกตัดคะแนนความประพฤติรวมกัน ๓๐ คะแนน ให้หัวหน้าระดับ และ / หรือ ครูที่ปรึกษาเรียกมาตักเตือน พร้อมแจ้งผู้ปกครอง

ข้อ ๑๗ เมื่อนักเรียนคนใดถูกตัดคะแนนความประพฤติรวมกัน ๕๐ คะแนน ให้ครูที่ปรึกษา แจ้งหัวหน้าระดับและกลุ่มบริหารกิจการนักเรียน เชิญผู้ปกครองนักเรียนมาพบและนำนักเรียน ทำกิจกรรมร่วมกัน เพื่อให้ปรับเปลี่ยนพฤติกรรม

ข้อ ๑๘ เมื่อนักเรียนคนใดถูกตัดคะแนนความประพฤติรวมกัน ๖๐ คะแนน ให้หัวหน้าระดับ แจ้งกลุ่มบริหารกิจการนักเรียน เชิญผู้ปกครองมาพบและทำทัณฑ์บน

ข้อ ๑๙ ครูทุกคน ทำหน้าที่บันทึกการลงโทษและตัดคะแนนความประพฤติของนักเรียน แล้วส่งผลที่กลุ่มบริหารกิจการนักเรียน เพื่อสรุปแจ้งหัวหน้าระดับและครูที่ปรึกษาต่อไป

ข้อ ๒๐ ข้อปฏิบัติที่อาจเป็นความผิดของนักเรียน มีดังนี้

๒๐.๑ นักเรียนที่ไป - กลับจากบ้านและโรงเรียน นอกเวลาปกติ ๐๗.๐๐ - ๑๗.๐๐ น. จะถือว่านอกเหนือเวลาความรับผิดชอบดูแลของโรงเรียน นักเรียนจึงต้องตรงเวลา รู้หน้าที่ รับผิดชอบต่อตนเอง

๒๐.๒ กรณีนักเรียนมีโครงการทัศนศึกษา ค่ายพักแรม กิจกรรมพิเศษต่างๆ โรงเรียน จะมีหนังสือแจ้งถึงผู้ปกครองและผู้ปกครองอนุญาตให้นักเรียนเข้าร่วมกิจกรรมแล้วเท่านั้น

๒๐.๓ กรณีการบอกบุญเรียกรับบริจาคการกุศล โรงเรียนจะมีหนังสือแจ้งผู้ปกครอง ร่วมบริจาคตามศรัทธา นอกเหนือจากนี้โรงเรียนไม่เกี่ยวข้อง

๒๐.๔ กรณีที่นักเรียนร่วมกลุ่มไปเที่ยวเตร่ในสถานที่ต่างๆ หากนักเรียนอ้างชื่อ โรงเรียนให้เกิดความเสียหาย โรงเรียนจะไม่รับผิดชอบต่อใด ทั้งสิ้นและถือเป็นความผิด

ข้อ ๒๑ การทำกิจกรรมเพื่อปรับเปลี่ยนพฤติกรรม มีดังนี้ คือ

๒๑.๑ กิจกรรมบำเพ็ญประโยชน์

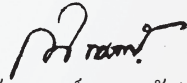
- ๑) เก็บขยะ
- ๒) ทำความสะอาดอาคารเรียน
- ๓) ดูแลความสะอาดโรงอาหาร
- ๔) ทำความสะอาดสถานที่โดยรอบ
- ๕) ทำความสะอาดห้องน้ำ
- ๖) ทำกิจกรรมพัฒนาอาคารสถานที่ เช่น ทาสีรั้ว
- ๗) กิจกรรมบำเพ็ญประโยชน์อื่นๆ ตามดุลพินิจของโรงเรียน

๒๑.๒ กิจกรรมพัฒนาลักษณะนิสัย

- ๑) จัดป้ายนิเทศรณรงค์การไม่กระทำความผิดตามลักษณะความผิดที่นักเรียน กระทำ
- ๒) จัดกิจกรรมรณรงค์การไม่กระทำความผิดตามลักษณะความผิดที่นักเรียน กระทำ

ข้อ ๒๒ การติดตามกิจกรรมพัฒนาการการปรับเปลี่ยนพฤติกรรมของนักเรียนที่กระทำ
ความผิดให้ครูที่ปรึกษาและหัวหน้าระดับ เป็นผู้ติดตาม โดยมีสมุดบันทึกการพัฒนาพฤติกรรม

ประกาศ ณ วันที่ ๑ พฤษภาคม ๒๕๖๕

ว่าที่ร้อยเอก 
(ณัฐธนพงษ์ ทองพลับ)
ผู้อำนวยการโรงเรียนเทพศิรินทร์ นนทบุรี



ระเบียบโรงเรียนเทพศิรินทร์ นนทบุรี
ว่าด้วยเรื่องทรงผมนักเรียนและเครื่องแต่งกายนักเรียน
พ.ศ.๒๕๖๕

ด้วยโรงเรียนเทพศิรินทร์ นนทบุรี เห็นสมควรปรับปรุงระเบียบของโรงเรียนเทพศิรินทร์ นนทบุรี ว่าด้วยเรื่องทรงผมนักเรียนและเครื่องแต่งกายนักเรียน ให้เหมาะสมกับสถานภาพปัจจุบัน สุภาพ เรียบร้อย จึงได้กำหนดระเบียบดังต่อไปนี้

ข้อ ๑ ระเบียบนี้เรียกว่า “ระเบียบโรงเรียนเทพศิรินทร์ นนทบุรี” ว่าด้วยเรื่องทรงผม และเครื่องแต่งกายนักเรียน พ.ศ.๒๕๖๕

ข้อ ๒ ระเบียบนี้บังคับใช้ตั้งแต่ลงนามเป็นต้นไป

ข้อ ๓ ให้ยกเลิกระเบียบปฏิบัติใดๆ ของโรงเรียนเทพศิรินทร์ นนทบุรี ที่มีอยู่เดิม ข้อบังคับ ประกาศ หรือข้อตกลงอื่นๆ ซึ่งขัดแย้งกับระเบียบนี้ ให้ใช้ระเบียบนี้แทน

ข้อ ๔ ให้รองผู้อำนวยการกลุ่มบริหารกิจการนักเรียน และคณะกรรมการกลุ่มบริหารกิจการนักเรียนเป็นผู้ดำเนินการให้เป็นไปตามระเบียบนี้

ข้อ ๕ ในระเบียบนี้

๕.๑ นักเรียน หมายถึง ผู้ซึ่งอยู่ในสภาพนักเรียนของโรงเรียนเทพศิรินทร์ นนทบุรี

๕.๒ ครู หมายถึง ครูซึ่งปฏิบัติงานประจำอยู่ ณ โรงเรียนเทพศิรินทร์ นนทบุรี และได้รับมอบหมายหน้าที่ควบคุมดูแลนักเรียน

๕.๓ คณะกรรมการกลุ่มบริหารกิจการนักเรียน หมายถึง ครูซึ่งได้รับคำสั่งแต่งตั้ง ให้ปฏิบัติหน้าที่หัวหน้างานในสายงานกลุ่มบริหารกิจการนักเรียน

๕.๔ หัวหน้าสถานศึกษา หมายถึง ผู้อำนวยการ หรือหัวหน้าสถานศึกษาที่เรียกชื่อ อย่างเป็นทางการหรือหัวหน้าที่หรือวัตถุประสงค์ในการจัดการศึกษา

๕.๕ ผู้ปกครอง หมายถึง บิดา มารดา หรือบิดา หรือมารดา ซึ่งเป็นผู้ใช้อำนาจ ปกครองหรือผู้ปกครองตามประมวลกฎหมายแพ่งและพาณิชย์และหมายรวมถึงบุคคลที่เด็กอยู่ด้วย เป็นประจำหรือที่เด็กอยู่รับใช้การงาน (พระราชบัญญัติการศึกษาภาคบังคับ พ.ศ.๒๕๔๕)

ข้อ ๖ หน้าที่การปฏิบัติตนโดยทั่วไปของนักเรียน

๖.๑ นักเรียนทุกคน มีหน้าที่ปฏิบัติตนตามระเบียบของโรงเรียนเทพศิรินทร์ นนทบุรี ว่าด้วยทรงผมและเครื่องแต่งกายนักเรียน

ข้อ ๗ ข้อปฏิบัติเกี่ยวกับการไว้ทรงผม

๗.๑ นักเรียนชาย มีขมวดผมตอนต้นและตอนปลาย ไว้ผมสั้นหรือยาวก็ได้

กรณีไว้ผมยาว ด้านข้าง ด้านหลังต้องยาวไม่เลยตีนผม ด้านหน้าและกลางศีรษะให้เป็นไปตามความเหมาะสมและมีความเรียบร้อย

๗.๒ นักเรียนหญิง มัธยมศึกษาตอนต้นและตอนปลาย ไว้ผมสั้นหรือยาวก็ได้ กรณีไว้ผมยาว ให้เป็นไปตามความเหมาะสมและรวบให้เรียบร้อย

ข้อ ๘ นักเรียนต้องห้ามปฏิบัติดังนี้

(๑) ตัดผม

(๒) ย้อมสีผมให้ผิดไปจากเดิม

(๓) ไว้หนวดหรือเครา

(๔) การกระทำอื่นใดซึ่งไม่เหมาะสมกับสภาพการเป็นนักเรียน เช่น การตัดแต่ง

ทรงผมเป็นรูปทรงสัญลักษณ์หรือเป็นลวดลาย

ข้อ ๙ ความในข้อ ๗ และ ข้อ ๘ มิให้นำมาใช้บังคับแก่นักเรียนที่มีเหตุผลความจำเป็น ในการปฏิบัติตามหลักศาสนาของตนหรือการดำเนินกิจกรรมของสถานศึกษา

ให้หัวหน้าสถานศึกษาเป็นผู้มีอำนาจพิจารณาอนุญาต

ข้อ ๑๐ เครื่องแบบและการแต่งกายของนักเรียนชายมัธยมศึกษาตอนต้น

๑๐.๑ เสื้อ คอปกเชิ้ต ผ้าขาวเกลี้ยง ไม่บางเกินไปแบบเนื้อผ้าโทเร ตัวเสื้อตัดตรง ไม่รัดรูป หรือใหญ่เกินไป ด้านหลังไม่เย็บจีบใต้ สายเสื้อกว้าง ๔ ซม. ผ่าอกตลอด กระดุมแบน ไม่มีลวดลาย เส้นผ่านศูนย์กลาง ๑ ซม. กระเป๋าสีเสื้อด้านซ้ายรวมนม ขนาดปกติ ๑ กระเป๋า ปีกเครื่องหมายโรงเรียนครบถ้วน ติดดาวคณะสี ติดดาวสีเขียว ๕ แฉก จำนวนเท่ากับระดับชั้น และ ปีกชื่อ-สกุล

๑๐.๒ กางเกง ขาสั้นสี kaki เนื้อผ้าโทเร กระเป๋าช้างตัดตรง ๒ ใบ มีจีบข้างลำตัว ๒ จีบ ไม่มีกระเป๋หลัง ความยาวเสมอเข่า ไม่รัดรูป เป้าไม่สั้นเกินไป ใช้ซิปไม่ใช่กระดุม ปลายขาพับใน เย็บขอบกว้างไม่เกิน ๕ ซม. ไม่บาน พับชายเสื้อไว้ด้านในขอบกางเกงโดยรอบตัว

๑๐.๓ เข็มขัด เป็นสายหนังสีน้ำตาล กว้าง ๒.๕ - ๔.๕ ซม. หัวเข็มขัดเป็น หัวเข็มขัดลูกเสือเท่านั้น ขอบกางเกงไม่ต่ำกว่าสะดือ

๑๐.๔ รองเท้า ผ้าใบหุ้มส้นชนิดผูกเชือก สีน้ำตาล ไม่มีลวดลาย ห้ามตกแต่ง ตัดแปลง

๑๐.๕ ถุงเท้า สีน้ำตาล ไม่มีลวดลาย ไม่เป็นลูกฟูก ไม่มัน ไม่พับ

๑๐.๖ เครื่องประดับ ห้ามใช้เครื่องประดับทุกชนิด เช่น สร้อยคอ สร้อยข้อมือ แหวน ต่างหู ต่างๆ ที่เป็นนาฬิกา ทองคำ หรือสิ่งอื่นๆ ยกเว้นนาฬิกาข้อมือหรือสร้อยพระอย่างสุภาพ

ข้อ ๑๑ เครื่องแบบและการแต่งกายของนักเรียนหญิงมัธยมศึกษาตอนต้น

๑๑.๑ เสื้อ ผ้าขาวเนื้อเกลี้ยง ไม่บางเกินไปแบบเนื้อผ้าโทเร ขนาดพอดีกับตัว ไม่รัดรูป หรือหลวมเกินไป ปกเสื้อพับในตัว คอเล็กพอสวมหัวได้สะดวก ความยาวเสื้อ วัดจากขอบ กระโปรงลงมา ๑๕ ซม. ชายเสื้อติดกระเป๋าด้านขวา ๑ ใบ แขนเสื้อยาวไม่เกินศอก มีจีบปลาย ขอบแขนพับ กว้าง ๓ ซม. ต้องสวมทับในสีขา ไม่มีลวดลาย ปีกเครื่องหมายโรงเรียนครบถ้วน ติด ดาวคณะสี ติดดาวสีเขียว ๕ แฉก จำนวนเท่ากับระดับชั้น และ ปีกชื่อ - สกุล

๑๑.๒ กระโปรง สีกรมท่า ผ้าเนื้อเทโร ขอบกระโปรงกว้างไม่เกิน ๒ นิ้ว ด้านหน้าและด้านหลังพับทบออกนอกกว้าง ๑ นิ้ว ข้างละ ๓ จีบ เย็บตะเข็บพับจีบ ใต้ขอบกระโปรงลงมา ๓ นิ้ว ความยาวของกระโปรงวัดจากกลางหัวเข่าลงไปไม่น้อยกว่า ๑๐ ซม. มีกระเป๋าทรงตะเข็บด้านขวา ๑ ใบ ไม่มีซิบหรือกระดุมติดปากกระเป๋ กระโปรงบานพอประมาณ ไม่สอบ เวลาสวมต้องไม่ต่ำกว่าสะดือ

๑๑.๓ รองเท้าหนังสีดำ หุ้มส้น ปลายหุ้มมน มีสายรัดหลังเท้า ไม่มีลวดลาย ห้ามตกแต่ง ดัดแปลง พื้นรองเท้าไม่หนาจนเป็นทรงสูง

๑๑.๔ ถุงเท้า สีขาว ไม่มีสีอื่นปนไม่มีลวดลาย ไม่เป็นลูกฟูก พับขอบปลายกว้าง ๒ นิ้ว เหนือตาตุ่ม

๑๑.๕ เครื่องประดับ ห้ามใช้เครื่องประดับทุกชนิด เช่น สร้อยคอ สร้อยข้อมือ แหวน ต่างหูต่างๆ ที่เป็นภาค เงิน ทองคำ หรือสิ่งอื่นๆ ยกเว้นนาฬิกาข้อมือหรือสร้อยพระอย่างสุภาพ ห้ามสวมถุงน่องหรือไนลอน ยางหรือถุงเท้าสั้น

ข้อ ๑๒ เครื่องแบบและการแต่งกายของนักเรียนชายมัธยมศึกษาตอนปลาย

๑๒.๑ เสื้อ คอปกเชิ้ต ผ้าขาวเกลี้ยง ไม่บางเกินไปแบบเนื้อผ้าเทโร ตัวเสื้อตัดตรง ไม่รัดรูป หรือใหญ่เกินไป ด้านหลังไม่เย็บจีบใด สายเสื้อกว้าง ๔ ซม. ผ่าอกตลอด กระดุมแบบ ไม่มีลวดลาย เส้นผ่านศูนย์กลาง ๑ ซม. กระเป๋าสีเสื้อด้านซ้ายรวมนม ขนาดปกติ ๑ กระเป๋า ปีกเครื่องหมายโรงเรียนครบถ้วน ติดดาวคณะสี ติดดาวสีเหลือง ๕ แฉก จำนวนเท่ากับระดับชั้น และปักชื่อ-สกุล

๑๒.๒ กางเกง ขาสั้นสีทึบ เนื้อผ้าเทโร กระเป๋าสีข้างตัดตรง ๒ ใบ มีจีบข้างลำตัว ๒ จีบ ไม่มีกระเป๋าด้านหลัง ความยาวเสมอเข่า ไม่รัดรูป เป้าไม่สั้นเกินไป ใช้ซิบไม่ใช่กระดุม ปลายขาพับใน เย็บขอบกว้างไม่เกิน ๕ ซม. ไม่บาน พับชายเสื้อไว้ด้านในขอบกางเกงโดยรอบตัว

๑๒.๓ เข็มขัด เป็นสายหนังสีน้ำตาล กว้าง ๒.๕ - ๔.๕ ซม. หัวเข็มขัดสีทองรูปทรงสี่เหลี่ยมผืนผ้า ขอบกางเกงไม่ต่ำกว่าสะดือ

๑๒.๔ รองเท้า ผ้าใบหุ้มส้นชนิดผูกเชือก สีน้ำตาล ไม่มีลวดลาย ห้ามตกแต่ง ดัดแปลง

๑๒.๕ ถุงเท้า สีน้ำตาล ไม่มีลวดลาย ไม่เป็นลูกฟูก ไม่มัน ไม่พับ

๑๒.๖ เครื่องประดับ ห้ามใช้เครื่องประดับทุกชนิด เช่น สร้อยคอ สร้อยข้อมือ แหวน ต่างหูต่าง ๆ ที่เป็นภาค เงิน ทองคำ หรือสิ่งอื่นๆ ยกเว้นนาฬิกาข้อมือหรือสร้อยพระอย่างสุภาพ

ข้อ ๑๓ เครื่องแบบและการแต่งกายของนักเรียนหญิงมัธยมศึกษาตอนปลาย

๑๓.๑ เสื้อ ผ้าขาวเนื้อเกลี้ยง ไม่บางเกินไปแบบเนื้อผ้าเทโร ขนาดพอดีกับตัว ไม่รัดรูป หรือหลวมเกินไป ปกเสื้อพับในตัว คอเล็กพอสวมหัวได้สะดวก ความยาวเสื้อ วัดจากขอบกระโปรงลงมา ๑๕ ซม. ชายเสื้อติดกระเป๋าด้านขวา ๑ ใบ แขนเสื้อยาวไม่เกินศอก มีจีบปลายขอบแขนพับกว้าง ๓ ซม. ต้องสวมทับในสีขาว ไม่มีลวดลาย ปีกเครื่องหมายโรงเรียนครบถ้วน ติดดาวคณะสี ติดดาวสีเหลือง ๕ แฉก จำนวนเท่ากับระดับชั้น และปักชื่อ - สกุล

๑๓.๒ กระโปรง สีกรมท่า ผ้าเนื้อเทโร ขอบกระโปรงกว้างไม่เกิน ๒ นิ้ว ด้านหน้าและด้านหลังพับทบออกนอกกว้าง ๑ นิ้ว ข้างละ ๓ จีบ เย็บตะเข็บพับจีบ ใต้ขอบกระโปรงลงมา ๓ นิ้ว ความยาวของกระโปรงวัดจากกลางหัวเข่าลงไปไม่น้อยกว่า ๑๐ ซม. มีกระเป๋าทรงตะเข็บด้านขวา ๑ ใบ ไม่มีซิบหรือกระดุมติดปากกระเป๋ กระโปรงบานพอประมาณ ไม่สอบ เวลาสวมต้องไม่ต่ำกว่าสะดือ

๑๓.๓ เข็มขัด หนังสีดำ กว้าง ๒.๕ - ๔ ซม. หัวเข็มขัดเป็นทรงสี่เหลี่ยมผืนผ้าชนิด หัวกลัดสีดำ มีปลอกหนังสีดำเรียบ ไม่มีลวดลาย ขนาด ๑.๕ ซม. ให้คาดเข็มขัดทับขอบกระโปรง ไม่ดึงเลื้อลงมาปิดเข็มขัด หรือคาดแบบหลวมๆ

๑๓.๔ รองเท้าหนังสีดำ หุ้มส้น ปลายหัวมน มีสายรัดหลังเท้า ไม่มีลวดลาย ห้าม ตกแต่ง ดัดแปลง พื้นรองเท้าไม่หนาจนเป็นทรงสูง

๑๓.๕ ถุงเท้า สีขาว ไม่มีสีอื่นปนไม่มีลวดลาย ไม่เป็นลูกฟูก พับขอบปลายกว้าง ๒ นิ้ว เหนือตาตุ่ม

๑๓.๖ เครื่องประดับ ห้ามใช้เครื่องประดับทุกชนิด เช่น สร้อยคอ สร้อยข้อมือ แหวน ต่างหูต่างๆ ที่เป็นนาฬิกา ทองคำ หรือสิ่งอื่นๆ ยกเว้นนาฬิกาข้อมือหรือสร้อยพระอย่างสุภาพ ห้ามสวมถุงน่องหรือไนลอน ยางหรือถุงเท้าสั้น

ข้อ ๑๔ เครื่องแต่งกายชุดพลະโรงเรียนเทพศิรินทร์ นนทบุรี

๑๔.๔ เสื้อโปโลสีเหลือง ความยาวคลุมสะโพก ออกด้านขวาปักเลขประจำตัวด้วยด้าย หรือไหมสีน้ำเงิน กระเป๋าดราสัณฐ์ลักษณะประจำโรงเรียน ที่อกด้านซ้ายติดเครื่องหมายแสดงระดับชั้น ม.ต้น รูปดาว ๕ แฉก สีเขียว ม.ปลาย รูปดาว ๕ แฉก สีเหลือง ต่ำลงมาจากตะเข็บไหล่ ประมาณ ๑๒ - ๑๓ ซม. เหนือกระเป๋ ๑ นิ้ว ปักชื่อ - นามสกุล ด้วยไหมหรือ ด้ายสีน้ำเงิน ความสูงของ ตัวอักษร ๐.๘ ซม.

๑๔.๒ กางเกงวอร์มชายาวสีดำติดแถบสีเขียวที่ตะเข็บ ตามแบบของโรงเรียนและ ไม่ดัดแปลงทรงกางเกง

๑๔.๓ รองเท้า ผ้าใบสีขาว ไม่มีลวดลาย ไม่ดัดแปลงตกแต่ง

๑๔.๔ ถุงเท้า สีขาว ไม่มีลวดลาย ไม่เป็นลูกฟูก

ข้อ ๑๕ เครื่องแบบอื่น นอกเหนือจากเครื่องแบบนักเรียนเช่น เครื่องแบบลูกเสือ เครื่องแบบ เนตรนารี นักศึกษาวิชาทหาร ให้นักเรียน ปฏิบัติตามกฎการแต่งกายของกิจกรรมนั้น

ข้อ ๑๖ นักเรียนที่มีเหตุผลในการปฏิบัติตามหลักศาสนาของตนหรือการดำเนินกิจกรรม ของสถานศึกษา ให้ผู้อำนวยการเป็นผู้พิจารณาเป็นรายๆ ไป

ข้อ ๑๗ ให้รองผู้อำนวยการกลุ่มบริหารกิจการนักเรียน รักษาการให้เป็นไปตามระเบียบนี้ และให้มีอำนาจตีความและวินิจฉัยปัญหาเกี่ยวกับการปฏิบัติตามระเบียบนี้

ประกาศ ณ วันที่ ๑ เดือน พฤษภาคม พ.ศ.๒๕๖๕

ว่าที่ร้อยเอก


(ณัฐรณพงษ์ ทองพลับ)

ผู้อำนวยการโรงเรียนเทพศิรินทร์ นนทบุรี

โรงเรียนเทพศิรินทร์ นนทบุรี

ข้อห้ามสำหรับนักเรียน

เพื่อให้เป็นการส่งเสริมเยาวชนให้เป็นผู้ใฝ่ศึกษาหาความรู้ และสกัดกั้นการมอมเมาช่วยเยาวชนให้มีค่านิยมและพฤติกรรมอันไม่พึงประสงค์ โรงเรียนเทพศิรินทร์ นนทบุรี จึงกำหนดข้อห้ามสำหรับนักเรียนไว้ดังต่อไปนี้

๑. ไม่นำอาวุธและสิ่งที่สามารถดัดแปลงเพื่อใช้เป็นอาวุธเข้ามาในโรงเรียน
 ๒. ไม่นำสิ่งเสพติดทุกชนิดเข้ามาในโรงเรียน
 ๓. ไม่นำรถยนต์ รถจักรยานยนต์เข้ามาในโรงเรียน
 ๔. ไม่ใช้เครื่องสำอาง เขียนคิ้ว เขียนตา ทาปาก แต่งทาเล็บ ไว้เล็บหรือแต่งหน้าด้วยแปรงฝุ่นสีต่างๆ หรือแต่งทรงผมด้วยวิธีตัด ซอย ไล่เยล
 ๕. ไม่ใช้เครื่องประดับกายทุกชนิดที่ทำด้วยเงิน ทอง นาก หรืออย่างอื่นในชุดเครื่องแบบนักเรียน เช่น สร้อยคอ สร้อยข้อมือ แหวน ต่างหู กำไล
 ๖. ไม่สักตามส่วนใดส่วนหนึ่งของร่างกาย
 ๗. ไม่นำโทรศัพท์มือถือมาใช้ในเวลาเรียน หากนำมาแล้วสูญหาย โรงเรียนจะไม่รับผิดชอบ
 ๘. ไม่ใช้กระเป๋าอื่นๆ ที่ไม่ใช่กระเป๋าของโรงเรียน
 ๙. ไม่นำตราสัญลักษณ์ของโรงเรียนไปผลิตสิ่งของ/ของที่ระลึก หรืออื่นๆ เช่น พวงกุญแจ
- เสื้อ เป็นต้น

สุภาพบุรุษ สุภาพสตรี ลูกแม่รำเพย ต้องไม่ฝ่าฝืนข้อห้าม มิฉะนั้นจะได้รับโทษตามระเบียบว่าด้วยการลงโทษนักเรียนของโรงเรียน

- หมายเหตุ**
๑. สิ่งของที่ผิดระเบียบจะถูกยึดและลงทะเบียนไว้เป็นหลักฐาน นักเรียนต้องให้ผู้ปกครองมาติดต่อเพื่อรับสิ่งของคืนที่ฝ่ายกิจการนักเรียน ภายใน ๓๐ วัน หลังจากที่โรงเรียนได้แจ้งให้ทราบ
 ๒. อุปกรณ์หรือสิ่งที่เป็นอาวุธหรือเทียมอาวุธ เมื่อโรงเรียนตรวจพบจะยึดไว้และจะติดต่อผู้ปกครองมาพบที่โรงเรียนทันที

สุภาพบุรุษ สุภาพสตรี ลูกแม่รำเพย
เป็นคนดี มีสัมมาคารวะ รักษาสิ่งแวดล้อม

๑. รู้รักสามัคคี รุ้ร่น้องนับถือรุ่นพี่ ปฏิบัติตนให้เป็นแบบอย่างที่ดีแก่รุ่นน้องและทุกคน
๒. มีสัมมาคารวะ แสดงความเคารพบุพการี ครู และผู้ใหญ่ทุกคน รู้จักกล่าวคำว่า “สวัสดี ขอโทษ ขอบคุณ” ในทุกโอกาสที่เหมาะสม
๓. ซื่อสัตย์ สุจริต เสียสละ มีน้ำใจ รักประชาธิปไตย รู้สิทธิหน้าที่ของตนและเคารพสิทธิหน้าที่ของผู้อื่น
๔. รักษาทรัพย์สินสมบัติของโรงเรียนและสาธารณะประโยชน์ อนุรักษ์สิ่งแวดล้อม ศิลปะ ขนบธรรมเนียม จารีตประเพณีและวัฒนธรรม

สุภาพบุรุษ สุภาพสตรี ลูกแม่รำเพย มีวินัย ใฝ่เรียนรู้ กตัญญู สัมผัสขอบ

๑. มาโรงเรียนทันเวลาเข้าแถวเคารพธงชาติ
๒. ไม่หนีคาบเรียน
๓. ไม่หนีโรงเรียน
๔. ไม่สูบบุหรี่
๕. ไม่ดื่มสุรา
๖. ไม่ลักขโมย
๗. ไม่เสพยาเสพติดทุกชนิด
๘. ไม่เล่นการพนัน
๙. ไม่ประพฤติทำนองชั่วสาว
๑๐. ไม่ทะเลาะวิวาททั้งในและนอกโรงเรียน

หมายเหตุ นักเรียนต้องรับผิดชอบในกรณีคู่กรณีได้รับความเสียหายหรือบาดเจ็บ

การออกนอกบริเวณโรงเรียน

๑. ผู้ปกครองมารับ (บิดา มารดา บุพการี ที่มามอบตัวนักเรียน) โดยมีบัตรประจำตัวประชาชน แสดงเป็นหลักฐาน
๒. ผู้ปกครองมอบหมายให้บุคคลอื่นมารับ ต้องแนบบัตรประชาชนของผู้ปกครองและผู้มารับ มาด้วยทุกครั้ง โดยโรงเรียนฯ จะสำเนาบัตรของผู้มารับไว้เป็นหลักฐาน
๓. ในกรณีที่นักเรียนขออนุญาต เพื่อไปธุระสำคัญ ครูที่ปรึกษาต้องอนุญาต โดยแนบบัตรฐาน การแสดงประกอบการขออนุญาต และต้องกลับมารายงานตัวขออนุญาตเข้าชั้นเรียน ในกรณีที่นักเรียน กลับเข้ามาเรียน

สุภาพบุรุษ สุภาพสตรี ลูกแม่รำเพย คำนิยม ๑๒ ประการ

๑. มีความรักชาติ ศาสนา พระมหากษัตริย์
๒. ซื่อสัตย์ เสียสละ อดทน มีอุดมการณ์ในสิ่งที่ดีงามเพื่อส่วนรวม
๓. กตัญญูต่อพ่อแม่ ผู้ปกครอง ครูบาอาจารย์
๔. ใฝ่หาความรู้ หมั่นศึกษาเล่าเรียนทั้งทางตรง และทางอ้อม
๕. รักษาวัฒนธรรมประเพณีไทยอันงดงาม
๖. มีศีลธรรม รักษาความสัตย์ หวังดีต่อผู้อื่น เผื่อแผ่และแบ่งปัน
๗. เข้าใจเรียนรู้การเป็นประชาธิปไตย อันมีพระมหากษัตริย์ทรงเป็นประมุขที่ถูกต้อง
๘. มีระเบียบวินัย เคารพกฎหมาย ผู้น้อยรู้จักการเคารพผู้ใหญ่
๙. มีสติรู้ตัว รู้คิด รู้ทำ รู้ปฏิบัติตามพระราชดำรัสของพระบาทสมเด็จพระเจ้าอยู่หัว
๑๐. รู้จักดำรงตนอยู่โดยใช้หลักปรัชญาเศรษฐกิจพอเพียงตามพระราชดำรัสของพระบาทสมเด็จพระเจ้าอยู่หัว รู้จักอดออมไว้ใช้เมื่อยามจำเป็น มีไว้พอกินพอใช้ ถ้าเหลือก็แจกจ่ายจำหน่าย และพร้อมที่จะขยายกิจการเมื่อมีความพร้อม เมื่อมีภูมิคุ้มกันที่ดี
๑๑. มีความเข้มแข็งทั้งร่างกายและจิตใจ ไม่ยอมแพ้ต่ออำนาจฝ่ายต่างๆ นินทาใส่ร้าย มีความละเอียด เกรงกลัวต่อบาปตามหลักของศาสนา
๑๒. คำนึงถึงผลประโยชน์ของส่วนรวม และของชาติมากกว่าผลประโยชน์ของตนเอง

การรับประทานอาหาร

๑. ไม่นำอาหารทุกชนิดขึ้นบนอาคารเรียน
๒. เข้าแถวตามลำดับ ก่อน - หลัง เพื่อซื้ออาหาร
๓. รับประทานอาหารในโรงอาหาร หรือสถานที่ที่โรงเรียนอนุญาตเท่านั้น (ไม่ล้าเส้นแดง)
๔. เก็บภาชนะใส่อาหารในที่ที่จัดให้

ม.๑ - ม.๓ เวลา ๑๑.๐๐ - ๑๑.๕๐ น.

ม.๔ - ม.๖ เวลา ๑๑.๕๐ - ๑๒.๔๐ น.

การลา

กรณีที่นักเรียนป่วยหรือมีธุระสำคัญ นักเรียนต้องส่งใบลาป่วยหรือใบลากิจ



โครงสร้างการบริหารงานนักเรียน โรงเรียนเทพศิรินทร์ นนทบุรี



ผู้อำนวยการโรงเรียนเทพศิรินทร์ นนทบุรี



รองผู้อำนวยการกลุ่มบริหารกิจการนักเรียน



องค์กรนักเรียน



สภานักเรียน

องค์กรนักเรียน



องค์กรนักเรียน



ครูที่ปรึกษา
คณะกรรมการ
บริหารนักเรียน



ครูที่ปรึกษา
คณะกรรมการ
บริหารนักเรียน



ครูที่ปรึกษา
สารวัตรนักเรียน



ประธานคณะกรรมการ
บริหารนักเรียน



ประธาน
สารวัตรนักเรียน



เลขานุการ



รองประธาน
คณะกรรมการ
บริหารนักเรียน
คนที่ ๑



รองประธาน
คณะกรรมการ
บริหารนักเรียน
คนที่ ๑



ผู้ช่วยเลขานุการ

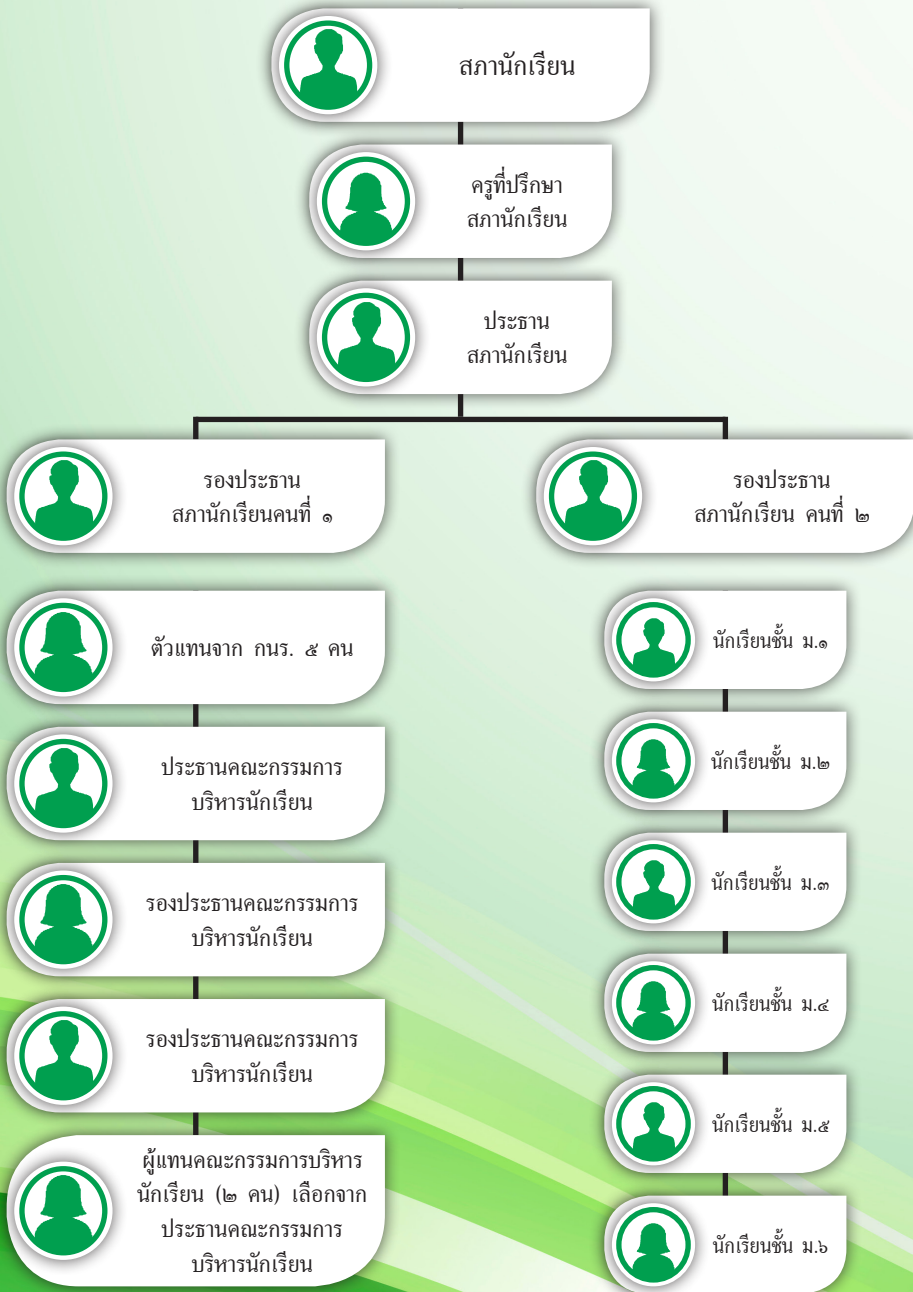


เหรัญญิก



สมาชิก
สารวัตรนักเรียน

องค์กรนักเรียน





เครื่องหมายชุดนักเรียน โรงเรียนเทพศิรินทร์ นนทบุรี

สุภาพบุรุษ สุภาพสตรี ลูกแม่รำเพย แต่งเครื่องแบบถูกต้องตามระเบียบของโรงเรียน

ตัวอักษรย่อ **ท.ศ.น.**

เลขประจำตัว **0 1 2 3 4 5 6 7 8 9**

๑. อักษรย่อ ท.ศ.น. ปักด้านขวาของเสื้อ ความสูงตัวอักษร ๑.๓ ซม. ด้วยด้ายหรือไหม สีน้ำเงินเข้ม ต่ำกว่าตะเข็บไหล่ ประมาณ ๑๒ - ๑๓ ซม.
๒. เลขประจำตัว ปักใต้อักษร ท.ศ.น. ความสูง ๑.๒ ซม.
๓. ชื่อและนามสกุล ปักด้วยด้ายหรือไหมสีน้ำเงิน ออกด้านซ้ายเหนือกระเป๋า ๑ นิ้ว ความสูงตัวอักษร ๐.๘ ซม.
๔. เครื่องหมายแสดงระดับชั้น ใช้รูปดาว ๕ แฉก

ม.๑ สีเขียว	จำนวน ๑ ดวง
ม.๒ สีเขียว	จำนวน ๒ ดวง
ม.๓ สีเขียว	จำนวน ๓ ดวง
ม.๔ สีเหลือง	จำนวน ๑ ดวง
ม.๕ สีเหลือง	จำนวน ๒ ดวง
ม.๖ สีเหลือง	จำนวน ๓ ดวง
๕. นักเรียนระดับมัธยมศึกษาตอนปลาย ติดเข็มเครื่องหมายของโรงเรียนเหนืออักษรย่อของโรงเรียน
๖. นักเรียนทุกระดับชั้นติดดาวคณะสีที่ปักเสื้อด้านซ้าย

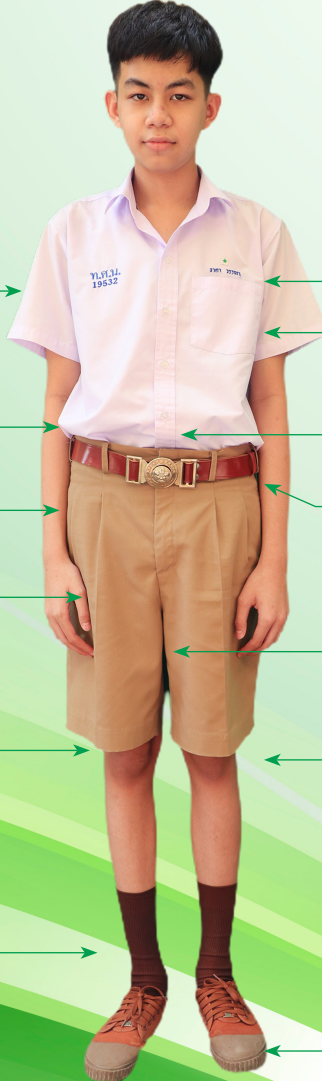


เครื่องแบบและการแต่งกายนักเรียนชาย

ระดับมัธยมศึกษาตอนต้น

สุภาพบุรุษ สุภาพสตรี ลูกแม่รำเพย แต่งเครื่องแบบถูกต้องตามระเบียบของโรงเรียน

ผมสั้นหรือยาวก็ได้ กรณีไว้ผมยาว ด้านข้าง ด้านหลังต้องยาวไม่เลยตีนผม ด้านหน้าและกลางศีรษะให้เป็นไปตามความเหมาะสมและมีความเรียบร้อย



ปักเครื่องหมายโรงเรียนครบถ้วน

ติดดาวคณะสี

ติดดาวสีเขียว ๕ แฉก จำนวน เท่ากับระดับชั้น และ ปักชื่อ-สกุล

กระเป๋าสีเสื้อด้านซ้ายรวม ขนาดปกติ ๑ กระเป๋า

สวบลีอกกว้าง ๔ ซม. ผ่าอกตลอด กระดุมกลมแบน ไม่มีลวดลาย เส้นผ่านศูนย์กลาง ๑ ซม.

เข็มขัดเป็นสายหนังสีน้ำตาล กว้าง ๒.๕-๔.๕ ซม. หัวเข็มขัด เป็นหัวเข็มลูกเสื่อเท่านั้น ขอบกางเกงไม่ต่ำกว่าสะดือ

เป่าไม่สั้นเกินไป ใช้ซิป ไม่ใช่กระดุม

ปลายขาพับในเย็บขอบ กว้างไม่เกิน ๕ ซม. ไม่บาน

รองเท้าหนังหรือผ้าใบหุ้มส้น ชนิดผูกเชือก ไม่มีลวดลาย ห้ามตกแต่ง ดัดแปลง

เสื้อเซ็ดผ้าขาวเนื้อเกลี้ยง ไม่บาง แบบเนื้อผ้าโทเร ตัวเสื้อตัดตรง ไม่รีดรูป หรือใหญ่เกินไป ด้านหลังไม่เย็บจีบใดๆ

พับชายเสื้อไว้ด้านในขอบกางเกง โดยรอบตัว

กางเกงขาสั้นสีทึบ เนื้อผ้าโทเร

กระเป๋าช้างตัดตรง ๒ ใบ มีจีบข้างลำตัว ๒ จีบ ไม่มีกระเป๋าค้นหลัง

ความยาวเหนือเข่า ไม่เกิน ๕ ซม.

ถุงเท้าสีเดียวกับรองเท้า ไม่มีลวดลาย ไม่เป็นลูกฟูก ไม่ม้วน ไม่พับ



เครื่องแบบและการแต่งกายนักเรียนหญิง

ระดับมัธยมศึกษาตอนต้น

สุภาพบุรุษ สุภาพสตรี ลูกแม่รำเพย แต่งเครื่องแบบถูกต้องตามระเบียบของโรงเรียน

ผมสั้นหรือยาวก็ได้ กรณีไว้ผมยาว ให้เป็นไปตามความเหมาะสมและรวบให้เรียบร้อย

ปกเครื่องหมายโรงเรียนครบถ้วน

เสื้อนักเรียนใช้ผ้าสีขาวเนื้อเกลี้ยง
แบบเนื้อผ้าโทเร ไม่บางเกินไป
ขนาดของเสื้อพอดีกับตัว
ไม่รัดรูป หรือหลวมเกินไป

แขนเสื้อยาวไม่เกินข้อศอก มีจีบ
ปลายขอบแขนพับ กว้าง ๓ ซม.

ความยาวเสื้อ วัดจาก
ขอบกระโปรงลงมา ๑๕ ซม.
ชายเสื้อติดกระเป๋าด้านขวา ๑ ใบ

มีกระเป๋าดตรงตะเข็บด้านขวา ๑ ใบ
ไม่มีซิบหรือกระดุมติดปากกระเป๋าด

กระโปรงสีกรมท่า ผ้าเนื้อโทเร

กระโปรงบานพอประมาณ
ไม่สอบ

ถุงเท้าสีขาว ไม่มีสีอื่นปน ไม่มีลวดลาย
ไม่เป็นลูกฟูก พับขอบปลายกว้าง
๒ นิ้ว เหนือตาตุ่ม

ห้ามสวมถุงน่องหรือไนล่อนยาง
หรือถุงเท้าสั้น



ปกเสื้อพับในตัว คอเล็ก
พอสวมหัวได้สะดวก

ติดดาวคณะสี
ติดดาวสีเขียว ๕ แฉก จำนวน
เท่ากับระดับชั้น และ ปักชื่อ-สกุล

โบว์สีเดียวกับกระโปรง
ขนาดพอเหมาะ ไม่เล็กหรือใหญ่
เกินไป ปมผูกโบว์อยู่ตรง
ปลายคอเสื้อบรรจบกัน

ต้องสวมเสื้อพับในสีขา
ว ไม่มีลวดลาย ทุกครั้งที่แต่ง
เครื่องแบบนักเรียน

ขอบกระโปรงกว้างไม่เกิน ๒ นิ้ว
เวลาสวมต้องไม่ต่ำกว่าสะดือ

ด้านหน้าและด้านหลัง
พับจีบออกนอก กว้าง ๑ นิ้ว ฟูต
ข้างละ ๓ จีบ เย็บตะเข็บพับจีบ
ใต้ขอบกระโปรงลงมา ๓ นิ้ว

ความยาวของกระโปรงวัดจาก
กลางหัวเข่าลงไปไม่น้อยกว่า ๑๐ ซม.

รองเท้าหนังสีดำ หุ้มส้น ปลายหัวม
มีสายรัดหลังเท้า ไม่มีลวดลาย
ห้ามตกแต่ง ตัดแปลง

พื้นรองเท้าไม่หนาจนเป็นทรงสูง



เครื่องแบบและการแต่งกายนักเรียนชาย

ระดับมัธยมศึกษาตอนปลาย

สุภาพบุรุษ สุภาพสตรี ลูกแม่รำเพย แต่งเครื่องแบบถูกต้องตามระเบียบของโรงเรียน

ผมสั้นหรือยาวก็ได้ กรณีไว้ผมยาว ด้านข้าง ด้านหลังต้องยาวไม่เลยตีนผม ด้านหน้าและกลางศีรษะให้เป็นไปตามความเหมาะสมและมีความเรียบร้อย



ปักเครื่องหมายโรงเรียนครบถ้วน และติดเข็มเครื่องหมาย เหนืออักษรย่อ

เสื้อเชิ้ตผ้าขาวเนื้อเกลี้ยง ไม่บาง แบบเนื้อผ้าโทเร ตัวเสื้อตัดตรง ไม่รัดรูป หรือใหญ่เกินไป ด้านหลังไม่เย็บจีบใดๆ

พับชายเสื้อไว้ด้านในขอบกางเกง โดยรอบตัว

กระเป๋าช้างตัดตรง ๒ ใบ มีจีบข้างลำตัว ๒ จีบ ไม่มีกระเป๋าค้นหลัง

กางเกงขาสั้นสีทึบ เนื้อผ้าโทเร

ความยาวเสมอเข่า

ถุงเท้าสีเดียวกับรองเท้า ไม่มีลวดลาย ไม่เป็นลูกฟูก ไม่ม้วน ไม่พับ

ติดดาวคณะสี
ติดดาวสีเหลือง ๕ แฉก จำนวน เท่ากับระดับชั้น และ ปักชื่อ-สกุล

กระเป๋าคาด้านซ้ายรายนวม ขนาดปกติ ๑ กระเป๋า

สابلูกกว้าง ๔ ซม. ผ่าคอตลอด กระดุมกลมแบน ไม่มีลวดลาย เส้นผ่าศูนย์กลาง ๑ ซม.

เข็มขัดเป็นสายหนังสีน้ำตาล กว้าง ๒.๕-๔.๕ ซม. หัวเข็มขัด เป็นโลหะสีทองสีเหลี่ยมผืนผ้า ชนิดหัวกลัดมีเข็มสอดเข็มเดียว ขอบกางเกงไม่ต่ำกว่าสะดือ

เป้าไม่สั้นเกินไป ใช้ซิป ไม่ใช่กระดุม

ปลายขาพับในเย็บขอบ กว้างไม่เกิน ๕ ซม. ไม่บาน

รองเท้าหนังหรือผ้าใบหุ้มส้น ชนิดผูกเชือก ไม่มีลวดลาย ห้ามตกแต่ง ดัดแปลง



เครื่องแบบและการแต่งกายนักเรียนหญิง

ระดับมัธยมศึกษาตอนปลาย

สุภาพบุรุษ สุภาพสตรี ลูกแม่รำเพย แต่งเครื่องแบบถูกต้องตามระเบียบของโรงเรียน

ผมนสั้นหรือยาวก็ได้ กรณีไว้ผมยาว ให้เป็นไปตามความเหมาะสมและรวบให้เรียบร้อย

ปักเครื่องหมายโรงเรียนครบถ้วน และติดเข็มเครื่องหมายเหนืออักษรย่อ

เสื้อผ่าอกตลอด ทำสลิปคอในกว้าง ๓ ซม. ติดกระดุมกลมแบบธรรมดา

แขนเสื้อยาวไม่เกินข้อศอก ปลายแขนจับเล็กน้อย

กระโปรงสีกรมท่า แบบผ้าไทเร ขอบกระโปรงกว้างไม่เกิน ๒ นิ้ว เวลาสวมต้องไม่ต่ำกว่าสะดือ

กระเป๋าดรงตะเข็บด้านขวา ๑ ใบ ไม่มีซิบหรือกระดุมติดปากกระเป๋

กระโปรงบานพอประมาณ ไม่สอบ

ถุงเท้าสีขาว ไม่มีลวดลาย ไม่เป็นลูกฟูก พับขอบปลายกว้างไม่เกิน ๒ นิ้ว เนื้อตาถี่ ท้ายสวมถุงน่องหรือ ไนลอนยางและถุงเท้าสั้น

เสื้อเป็นเสื้อนักเรียนคอเชิด ใช้ผ้าสีขาวเนื้อเกลี้ยง แบบเนื้อผ้าไทเร ไม่บางเกินไป

ติดดาวคณะสี ติดดาวสีเหลือง ๕ แฉก จำนวนเท่ากับระดับชั้น และ ปักชื่อ-สกุล

ต้องสวมเสื้อทับในสีขาว ไม่มีลวดลาย ทุกครั้งที่แต่งเครื่องแบบนักเรียน

สวมชายเสื้อทับอยู่ในกระโปรง

เข็มขัดหนังสีดำ กว้าง ๒.๕-๔.๕ ซม. หัวเข็มขัดเป็นทรงสี่เหลี่ยมผืนผ้าชนิดหัวกลัดสีดำ มีปลอกหนังสีดำเรียบไม่มีลวดลาย ขนาด ๑.๕ ซม. ให้คาดเข็มขัดทับขอบกระโปรง ไม่ดึงเสื้อลงมาปิดเข็มขัด หรือคาดแบบหลวมๆ

ความยาวของกระโปรง วัดจากกลางหัวเข่าลงไป ไม่น้อยกว่า ๑๐ ซม.

รองเท้าหนังสีดำ หุ้มส้น ปลายหัวมรมีสายรัดหลังเท้า ไม่มีลวดลาย ห้ามตกแต่ง ดัดแปลงพื้นรองเท้า ไม่หนาเป็นทรงสูง



เครื่องแบบและการแต่งกายชุดพลศึกษา

ชั้นมัธยมศึกษาตอนต้นและตอนปลาย นักเรียนชายและนักเรียนหญิง

สุภาพบุรุษ สุภาพสตรี ลูกแม่รำเพย แต่งเครื่องแบบถูกต้องตามระเบียบของโรงเรียน

เสื้อโปโลสีเหลือง ความยาวคลุมสะโพก



อกเสื้อด้านขวาปักเลขประจำตัว
ด้วยด้ายหรือไหมสีน้ำเงิน

กระเป๋াপักตราสัญลักษณ์
ประจำโรงเรียน

ติดดาวคณะสี

ที่อกด้านซ้าย
ติดเครื่องหมายแสดงระดับชั้น
ม.ต้น รูปดาว ๕ แฉก สีเขียว
ม.ปลาย รูปดาว ๕ แฉก สีเหลือง

ต่ำลงมาจากตะเข็บไหล่
ประมาณ ๑๒-๑๓ ซม.
เหนือกระเป๋ ๑ นิ้ว
ปักชื่อ-นามสกุล ด้วยไหม
หรือด้ายสีน้ำเงิน
ความสูงของตัวอักษร ๐.๘ ซม.

กางเกงวอร์มชายาวสีดำ
ติดแถบสีเขียวที่ตะเข็บ
ตามแบบของโรงเรียน
และไม่ติดแปลงทรงกางเกง

ถุงเท้าสีขาว ไม่มีลวดลาย
ไม่เป็นลูกฟูก

ใช้รองเท้าผ้าใบสีขาว
ไม่มีลวดลาย
ไม่ตัดแปลง ตกแต่ง



เครื่องแบบลูกเสือและเนตรนารี

สุภาพบุรุษ สุภาพสตรี ลูกแม่รำพาย แต่งเครื่องแบบถูกต้องตามระเบียบของโรงเรียน



ภาพกิจกรรม



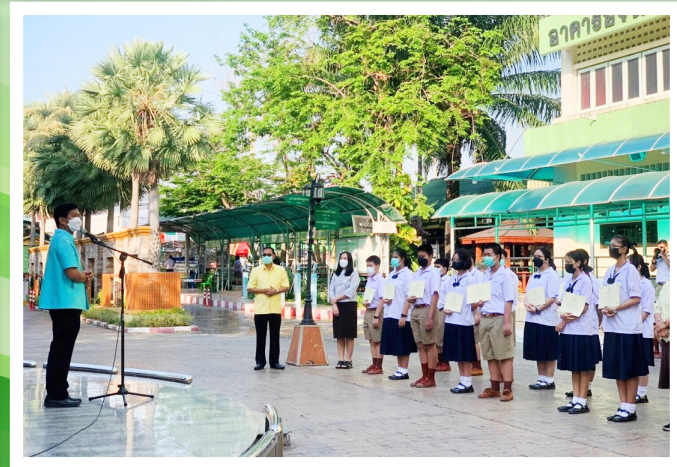
ท ว พ กิ จ ก ร ร ม



ท ว พ ก ี จ ก ร ส ร ม



ท ว พ กิ จ ก ร ร ม



ท ว พ กั จ ก ร ส ม



ภาพกิจกรรม





A series of horizontal dotted lines for writing, spanning most of the page.



A series of horizontal dotted lines for writing, spanning most of the page.



A series of horizontal dotted lines for writing, arranged in a grid pattern across the page.

มาร์ชโรงเรียนเทพศิรินทร์ นนทบุรี

เนื้อร้องและทำนอง : กุศล ทวีบุตรและวัชรินทร์ อินทรบำรุง
ครูโรงเรียนเทพศิรินทร์ นนทบุรี : ปี ๒๕๕๐

เทพฯ นนท์ จามเด่นเป็นสง่า
ดวงซีกา แฉ่งแฉ่ง ไม่แปรผัน
กายและใจ มอบให้สถาบัน
จะยึดมั่น มุ่งทำ แต่ความดี
เรียนดี ก็พาเด่น เป็นหลัก
สามัคคี ร่วมใจรัก สมศักดิ์ศรี
ครูอาจารย์ ทุกท่าน เอื้ออารี
ศิษย์ยินดี เคารพยิ่ง อย่างจริงใจ
*เขียว-เหลือง เรื่องเด่น
เปรียบเช่น สายโลหิต พิสมัย
หลวงพ่อก กลางสงวน คือหลักชัย
ศูนย์รวมใจ กราบไหว้ ได้เบิกบาน
เทพฯ นนท์ แฉ่งนี้ เรารักยิ่ง
ทุกสิ่ง ล้วนสุข สนุกสนาน
ดอกรำเพย เคยขีด ชั้นขมมานาน
ถิ่นสถาน เทพฯ สรรค์สร้าง แก่อพวกเรา.....(ซ้ำ*)

เรียบเรียงเสียงประสาน : ฉวีรุณี นันทศิริ : ปี ๒๕๕๐
นักร้อง : รศ.ดร.ศรัณย์ เพ็ชรพิรุณ, วรพล กาญจนวีระโยธิน, เปรม วิไลเจริญพัฒน์

สุภาพบุรุษ สุภาพสตรี ลูกแม่รำเพย

โรงเรียนเทพศิรินทร์ นนทบุรี

- 📍 ๘ หมู่ ๒ ตำบลบางคูเวียง
อำเภอบางกรวย จังหวัดนนทบุรี ๑๑๑๓๐
- ☎ Tel: ๐๒-๕๘๕-๑๔๔๕ Fax: ๐๒-๕๘๕-๑๔๔๔
- ✉ E-mail:tsn.ac.th



โรงเรียนเทพศิรินทร์ นนทบุรี